

ДЕТСКАЯ ЭНЦИКЛОПЕДИЯ

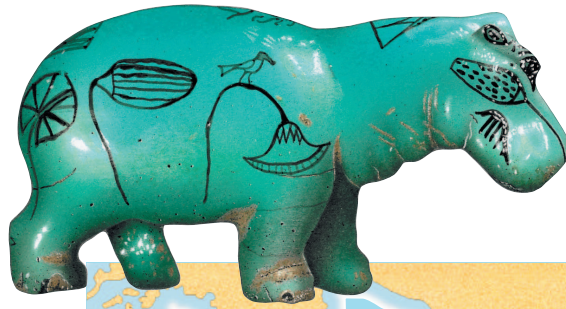
ДРЕВНИЕ ЦИВИЛИЗАЦИИ



Аванта



Первые династии
(см. стр. 8–9)



Река Нил
(см. стр. 10–11)



Украшения
(см. стр. 28)



ДРЕВНИЙ ЕГИПЕТ

Древнеегипетское государство в период его наивысшего расцвета

КИПР

Оронт (Эль-Аси)
• Библ

ЛЕВАНТ

• Газа

Аварис

Мемфис

СИНАЙ

• Ахетатон (Эль-Амарна)

Нил

ДОЛИНА ЦАРЕЙ

• Фивы

КРАСНОЕ МОРЕ

• Элефантина

НУБИЯ

КУШ

• Напата



Карта мира

Лоредана Агоста
Энн МакРей

ДРЕВНИЙ ЕГИПЕТ



КТО ИЗОБРЕЛ ПИСЬМЕННОСТЬ?

Древние египтяне изобрели одну из самых ранних в мире форм письменности. Их система письма, названная иероглифической, использовалась уже более 5000 лет назад. Она состоит из сотен знаков: одни обозначают целые слова, тогда как другие — звуки и буквы.



Древнеегипетский иероглиф. Сова обозначает букву «м».



ИЗОБРАЗИТЕЛЬНОЕ ИСКУССТВО

Египтяне создали прекрасные настенные росписи, статуи и другие произведения искусства. Многие из них сохранились до наших дней.

На этом фрагменте настенной росписи изображены женщины, играющие на различных музыкальных инструментах.

Эти жрецы совершают жертвоприношение.



РЕЛИГИЯ

Религия пронизывала каждый аспект жизни в Древнем Египте. Существовало множество богов и богинь, которые «отвечали» буквально за всё, а религиозные ритуалы были частью повседневной жизни.



Маска Тутанхамона — пожалуй, самого известного фараона в истории Древнего Египта. Его гробницу открыли в 1922 году.



Кто такие древние египтяне?

Древние египтяне — африканский народ, создавший великую цивилизацию, которая процветала более 3000 лет. Верховная власть в Египте принадлежала могущественным царям (или фараонам). Большинство египтян вели довольно простой образ жизни: занимались земледелием и заботились о своих семьях. Однако некоторые становились жрецами, писцами и государственными сановниками.



Земледельцы пользовались простыми орудиями, чтобы подготовить поля к посеву после разливов Нила.



На этой росписи мужчины выгружают зерно и торгуют им на рынке.

ФАРАОН БЫЛ БОГОМ?

Древние египтяне верили, что их цари — боги. Они правили всем Египтом, обладая абсолютной властью. В разные периоды истории египетского государства фараоны подчиняли себе также соседние территории.

Многие драгоценные артефакты, например эта золотая статуя богини, были найдены в гробницах фараонов.



НИЛ

Река Нил, длиной более 6500 километров, берёт начало в Центральной Африке и впадает в Средиземное море. Она служила источником жизненных сил Древнего Египта.

Эта красная чаша, украшенная белыми нильскими крокодилами, датируется примерно 4000 г. до н. э.



КТО БЫЛ ДО ФАРАОНОВ?

Период, предшествовавший правлению первого фараона, известен как додинастический. Сведения о Египте тех времён, до изобретения письменности, получены исследователями в результате изучения археологических находок.



Эта каменная ваза относится к периоду Раннего царства.

Первые поселенцы строили дома из кирпичей, сделанных из смеси глинистого ила, соломы и песка.

ПЕРВЫЕ ДИНАСТИИ

Раннее царство началось с правления Нармера в 3150 году до н. э. Согласно легенде Верхний и Нижний Египет объединил Менес, став первым царём. Некоторые историки считают, что Нармер связан с этим легендарным правителем или даже что это один и тот же человек.



На этой табличке царь Нармер держит пленника.



СТАРОЕ ЦАРСТВО

Египет богател в течение 500-летнего периода, известного как Старое царство. В это время были возведены почти все пирамиды, в том числе Великая пирамида в Гизе. Но ежегодные низкие разливы Нила вызвали голод. В результате Египет оказался разделён более чем на 140 лет — эти годы называют первым переходным периодом.

Фараон Менкауф
между двумя богинями.



Истоки

Долина Нила была заселена на протяжении тысячелетий. Около 8000 лет назад ранние земледельцы основали небольшие поселения вдоль реки. Со временем они превратились в деревни, а в конечном итоге — в два отдельных царства, Верхний и Нижний Египет. Эти царства объединились, когда правитель Верхнего Египта завоевал Нижний и основал столицу в Мемфисе.



ВЕРХНИЙ И НИЖНИЙ ЕГИПЕТ

Территория Нижнего Египта включала в себя низменности дельты Нила, где река разветвлялась на множество рукавов. Верхний Египет представлял собой узкую полосу земли вдоль Нила. Мемфис, пер-

вая столица объединённого Египта, располагался на берегу Нила к северу от дельты (лишь немного севернее современного Каира). Он являлся идеальным местом для управления обоими царствами.

ПЕРИОДИЗАЦИЯ

Историю Древнего Египта принято делить на периоды, объединяя династии, или же периоды, в течение которых правили представители одной семьи. Ниже перечислены основные этапы истории Древнего Египта.

Додинастический период
ок. 5500–3150 гг. до н.э.

Раннее царство.

Первые династии
3150–2686 гг. до н.э.

Старое царство
2686–2181 гг. до н.э.

Первый переходный период

2181–2040 гг. до н.э.

Среднее царство
2040–1782 гг. до н.э.

Второй переходный период

1782–1570 гг. до н.э.

Новое царство
1570–1070 гг. до н.э.

Третий переходный период

1070–664 гг. до н.э.

Поздний период
664–332 гг. до н.э.

Греко-римский период
332 г. до н.э. — 395 г. н.э.

Бог Хор считался защитником царей. Его часто изображали в виде сокола.

Корону фараона венчали гриф и кобра.



Ранние деревянные лодки снабжали одним большим парусом и огромным веслом сзади.



НА КАКИХ ЛОДКАХ ПЛАВАЛИ ЕГИПТЯНЕ?

Первыми древнеегипетскими лодками были простые плоты из тростника, на которых плавали по Нилу. Позже появились более вместительные деревянные лодки. У них уже имелись паруса, которые ловили ветры, дующие против течения. Эти лодки позволяли перевозить тяжёлые грузы, в том числе каменные блоки, использовавшиеся для строительства пирамид.

Гарпуны, сделанные из костей, использовались для ловли рыбы и охоты на гиппопотамов.



РЫБОЛОВСТВО

Нил, где водилось большое количество разнообразной рыбы, обеспечивал людей пищей. Древнеегипетские рыбаки забрасывали сети и ставили ловушки для её добычи. В некоторых частях Египта определённые виды рыб считались священными, поэтому их не ели.

Рыбак вернулся с хорошим уловом; женщины стирают бельё в водах Нила.





Этот синий человек, покрытый «волнами», олицетворяет Нил.

ХОРОШИЕ ГОДЫ И ПЛОХИЕ

Египет зависел от разливов Нила. Однако иногда они оказывались слишком сильными, так что вода разрушала целые деревни, а иногда — слишком слабыми, и богатые сельскохозяйственные угодья превращались в пыль.



Дикие гиппопотамы вредили посевам.

Река жизни

Почти всю территорию Древнего Египта занимали пустынные земли. Но долина Нила славилась богатыми сельскохозяйственными угодьями. Каждое лето река разливалась, затопляя близлежащие поля, в результате чего почва получала из воды питательные вещества. Египтяне называли эти территории «чёрная земля», и они считались одними из самых плодородных в мире. Здесь выращивали множество культур, и это стало основой древнеегипетской цивилизации. Сам Нил, будучи важным источником пищи и воды, служил также местом для купания и стирки одежды и являлся главной торговой и транспортной артерией.

РАЗЛИВЫ НИЛА

Нил разливался каждое лето. Хотя египтяне не знали, почему происходят разливы, они научились предсказывать их. Годовой цикл Нила стал основой для их календаря.

9

На этом фрагменте росписи изображён телёнок, играющий в зарослях на берегу реки.

РАСТЕНИЯ И ЖИВОТНЫЕ

По берегам Нила росли два важных растения — папирус и лён. Папирус шёл на циновки, корзины и листы для письма. А из льна изготавливали льняную ткань; почти всю свою одежду егип-

тяне шили из белой льняной ткани. Среди диких животных Нила — свирепые гиппопотамы (сегодня они здесь уже не водятся) и крокодилы, а также лягушки, змеи и комары.



Одной из самых ранних пирамид стала ступенчатая пирамида в Саккаре.



СПЕЦИАЛЬНО ДЛЯ ЦАРЕЙ

Тело мёртвого царя доставляли к пирамиде на лодке. Его превращали в мумию и хоронили в погребальной камере внутри пирамиды. В её окрестностях жило много людей.

ТЕХНИЧЕСКОЕ МАСТЕРСТВО

Древние египтяне были искусными инженерами и превосходными каменщиками. Первых археологов, изучавших пирамиды, поразила точность их расчётов. Для возведения столь значительных и прочных сооружений требовались обширные технические знания и навыки.

10

Кто построил пирамиды?

Для могущественных фараонов Старого царства строились пирамиды, которые становились их гробницами. Самая большая из них, Великая пирамида в Гизе, является к тому же одним из самых тяжёлых когда-либо возведённых сооружений. По заказу царя Хуфу (Хеопса) для её строительства в Гизу доставили более 2,3 миллиона гигантских каменных блоков. Их тщательно обработали, чтобы они плотно прилегали друг к другу.

БОЛЬШОЙ СФИНКС

Эта огромная каменная статуя сфинкса (существа с человеческой головой и телом льва) — часть комплекса пирамид в Гизе. Считается, что сфинкс олицетворяет собой бога солнца Ра-Харахте, а его лицо имеет сходство с фараоном Хафрой (Хефреном).

