

Надежда ЖУКОВА

# УРОКИ ЛОГОПЕДА

Исправление нарушений речи



*Иллюстрации Евгении Нитылкиной*

эксмогемсво  
Москва  
2026

УДК 376.37  
ББК 74.3  
Ж86



Благотворительный фонд «Социдание» учреждён 2 апреля 2001 года. Поддерживает социально незащищённые категории россиян: помогает детским домам и приютам, домам престарелых, больницам и интернатам, а также детям и взрослым, находящимся на лечении в клиниках. Фонд поддерживает сельские библиотеки и театральные кружки, помогает малообеспеченным семьям во многих регионах России.

[www.//bf-sozidanie.ru](http://www.bf-sozidanie.ru)  
<http://bf-sozidanie.livejournal.com>  
<http://www.facebook.com/bfsozidanie>

**Жукова, Надежда Сергеевна.**

**Ж86** Уроки логопеда : исправление нарушений речи / Н.С. Жукова ; ил. Евгении Нитылкиной. — Москва : Эксмо, 2026. — 120 с. : ил.

УДК 376.37  
ББК 74.3

ISBN 978-5-699-46771-6

© Жукова Н. С., 2010  
© Оформление. ООО «Издательство «Эксмо», 2026

# СОДЕРЖАНИЕ

Предисловие .....	5
-------------------	---

## СВИСТЯЩИЕ ЗВУКИ С, З, Ц

<b>ЗВУКИ С И СЬ</b> .....	7
Правильная артикуляция (7). Дефекты артикуляции звуков <i>с</i> и <i>сь</i> (7).	
Постановка звука <i>с</i> (8). Приёмы постановки свистящих при разных видах сигматизма (9).	
<b>ЗВУКИ С И СЬ В СЛОГАХ, СЛОВАХ И ФРАЗАХ, ИСКЛЮЧАЮЩИХ ДРУГИЕ СВИСТЯЩИЕ, ШИПЯЩИЕ И ЗВУК Р</b> .....	10
Звук <i>с</i> (твёрдый) (10). Звук <i>сь</i> (мягкий) (13). Дифференциация звуков <i>с</i> и <i>сь</i> (14).	
<b>ЗВУКИ С И СЬ В ТЕКСТАХ, НЕ ИСКЛЮЧАЮЩИХ ДРУГИЕ ЗВУКИ</b> .....	16
<b>ЗВУКИ З И ЗЬ</b> .....	21
Правильная артикуляция (21). Дефекты артикуляции звуков <i>з</i> и <i>зь</i> (21). Постановка звуков <i>з</i> и <i>зь</i> (21).	
<b>ЗВУКИ З И ЗЬ В СЛОГАХ, СЛОВАХ И ФРАЗАХ, ИСКЛЮЧАЮЩИХ ДРУГИЕ СВИСТЯЩИЕ, ШИПЯЩИЕ И ЗВУК Р</b> .....	21
Звук <i>з</i> (твёрдый) (21). Звук <i>зь</i> (мягкий) (23). Дифференциация звуков <i>з</i> и <i>зь</i> (23).	
Дифференциация звуков <i>с</i> и <i>з</i> (24).	
<b>ЗВУКИ З И ЗЬ В ТЕКСТАХ, НЕ ИСКЛЮЧАЮЩИХ ДРУГИЕ СВИСТЯЩИЕ, ШИПЯЩИЕ И ЗВУК Р</b> .....	25
<b>ЗВУК Ц (Т + С)</b> .....	28
Правильная артикуляция звука <i>ц</i> (28). Дефекты артикуляции звука <i>ц</i> (28). Постановка звука <i>ц</i> (28).	
<b>ЗВУК Ц В СЛОГАХ, СЛОВАХ И ФРАЗАХ, ИСКЛЮЧАЮЩИХ ШИПЯЩИЕ И ЗВУК Р</b> .....	29
Дифференциация звуков <i>ц</i> и <i>с</i> (31). Дифференциация звуков <i>ц</i> и <i>ть</i> (32).	
<b>ЗВУК Ц В ТЕКСТАХ, НЕ ИСКЛЮЧАЮЩИХ ДРУГИЕ ЗВУКИ</b> .....	32

## ШИПЯЩИЕ ЗВУКИ Ш, Ж, Ч, Щ

<b>ЗВУК Ш</b> .....	35
Правильная артикуляция (35). Дефекты артикуляции звука <i>ш</i> (35).	
Постановка звука <i>ш</i> (36).	
<b>ЗВУК Ш В СЛОГАХ, СЛОВАХ И ФРАЗАХ, ИСКЛЮЧАЮЩИХ ДРУГИЕ ШИПЯЩИЕ, СВИСТЯЩИЕ И ЗВУК Р</b> .....	36
<b>ЗВУК Ш В ТЕКСТАХ, НЕ ИСКЛЮЧАЮЩИХ ДРУГИЕ ЗВУКИ</b> .....	40
<b>ЗВУК Ж</b> .....	44
Правильная артикуляция (44). Дефекты артикуляции звука <i>ж</i> (44).	
Постановка звука <i>ж</i> (44).	
<b>ЗВУК Ж В СЛОГАХ, СЛОВАХ И ФРАЗАХ, ИСКЛЮЧАЮЩИХ ДРУГИЕ ШИПЯЩИЕ, СВИСТЯЩИЕ И ЗВУК Р</b> .....	44
Дифференциация звуков <i>ш</i> и <i>ж</i> (46).	
<b>ЗВУК Ж В ТЕКСТАХ, НЕ ИСКЛЮЧАЮЩИХ ДРУГИЕ ЗВУКИ</b> .....	48
<b>ЗВУК Ч (ТЬ + ШЬ)</b> .....	52
Правильная артикуляция (52). Дефекты артикуляции звука <i>ч</i> (52).	
Постановка звука <i>ч</i> (53).	
<b>ЗВУК Ч В СЛОГАХ, СЛОВАХ И ФРАЗАХ, ИСКЛЮЧАЮЩИХ ДРУГИЕ ШИПЯЩИЕ, СВИСТЯЩИЕ И ЗВУК Р</b> .....	53
Дифференциация звуков <i>ч</i> и <i>ть</i> (55).	

<b>ЗВУК Ч В ТЕКСТАХ, НЕ ИСКЛЮЧАЮЩИХ ДРУГИЕ ЗВУКИ</b> .....	56
<b>ЗВУК Ц (ШЬ + ЧЬ ИЛИ ШЬШЬ)</b> .....	59
Правильная артикуляция (59). Дефекты артикуляции звука <i>ц</i> (59). Постановка звука <i>ц</i> (59).	
<b>ЗВУК Ш В СЛОГАХ, СЛОВАХ И ФРАЗАХ, ИСКЛЮЧАЮЩИХ ДРУГИЕ ШИПЯЩИЕ, СВИСТЯЩИЕ И ЗВУК Р</b> .....	60
Дифференциация звуков <i>ш</i> (мягкого) и <i>ш</i> (твёрдого) одного места образования (61). Дифференциация звуков <i>ш</i> и <i>ч</i> (62).	
<b>ЗВУК Ц В ТЕКСТАХ, НЕ ИСКЛЮЧАЮЩИХ ДРУГИЕ ЗВУКИ</b> .....	64

## **ДИФФЕРЕНЦИАЦИЯ СВИСТЯЩИХ И ШИПЯЩИХ В СЛОГАХ, СЛОВАХ, ФРАЗАХ, ТЕКСТАХ**

<b>ЗВУКИ С И Ш</b> .....	66
<b>ЗВУКИ З И Ж</b> .....	69
<b>ЗВУКИ С И Ж</b> .....	70
<b>ЗВУКИ З И Ш</b> .....	70
<b>ЗВУКИ С, СЬ И Ч</b> .....	71
<b>ЗВУКИ Ц И Ч</b> .....	72
<b>ЗВУКИ СЬ И Ш</b> .....	75
<b>ЗВУКИ Ц И Ш</b> .....	77
<b>ТЕКСТЫ, НАСЫЩЕННЫЕ ЗВУКАМИ С, З, Ц, Ш, Ж, Ч, Ш</b> .....	78

## **СОНОРЫ Л И Р**

<b>ЗВУКИ Л И ЛЬ</b> .....	80
Правильная артикуляция звука <i>л</i> (твёрдого) (80). Правильная артикуляция звука <i>ль</i> (мягкого) (80). Дефекты артикуляции звуков <i>л</i> и <i>ль</i> (80). Постановка звуков <i>л</i> и <i>ль</i> (81).	
<b>ЗВУК Л (ТВЁРДЫЙ) В СЛОГАХ, СЛОВАХ И ФРАЗАХ, ИСКЛЮЧАЮЩИХ ШИПЯЩИЕ И ЗВУКИ ЛЬ, Р, РЬ</b> .....	81
<b>ЗВУК ЛЬ (МЯГКИЙ) В СЛОГАХ, СЛОВАХ И ФРАЗАХ, ИСКЛЮЧАЮЩИХ ЗВУКИ Р, РЬ И С ОГРАНИЧЕНИЕМ ШИПЯЩИХ</b> .....	85
Дифференциация звуков <i>л</i> (твёрдого) и <i>ль</i> (мягкого) (87).	
<b>ЗВУКИ Л И ЛЬ В ТЕКСТАХ, НЕ ИСКЛЮЧАЮЩИХ ДРУГИЕ ЗВУКИ</b> .....	88
<b>ЗВУКИ Р И РЬ</b> .....	92
Правильная артикуляция звука <i>р</i> (твёрдого) (92). Правильная артикуляция звука <i>рь</i> (мягкого) (93). Дефекты артикуляции звуков <i>р</i> и <i>рь</i> (93). Постановка звука <i>р</i> (94). Постановка звука <i>рь</i> (95).	
<b>ЗВУК Р В СЛОГАХ, СЛОВАХ И ФРАЗАХ, ИСКЛЮЧАЮЩИХ ШИПЯЩИЕ И ЗВУКИ РЬ И Л</b> .....	95
<b>ЗВУК РЬ (МЯГКИЙ) В СЛОГАХ, СЛОВАХ И ФРАЗАХ, ИСКЛЮЧАЮЩИХ ШИПЯЩИЕ И ЗВУКИ Р И Л</b> .....	99
Дифференциация звуков <i>р</i> (твёрдого) и <i>рь</i> (мягкого) (100). Дифференциация звуков <i>р</i> и <i>л</i> в слогах, словах и фразах (103). Дифференциация звуков <i>рь</i> и <i>ль</i> (104).	
<b>ЗВУКИ Р, РЬ, Л, ЛЬ В ТЕКСТАХ, НЕ ИСКЛЮЧАЮЩИХ ДРУГИЕ ЗВУКИ</b> .....	106
<b>Схема нормального развития детской речи, составленная Н.С. Жуковой</b> .....	116
<b>Дерево живой речи</b> .....	118

*Светлой памяти спутника жизни  
Владимира Ивановича Жукова  
ПОСВЯЩАЕТСЯ*

## ПРЕДИСЛОВИЕ

*Предлагаемое пособие «Уроки логопеда» предназначается как для педагогов: логопедов, воспитателей, учителей русского языка, — так и для их учеников.*

*Методическая часть может быть использована педагогами техники речи и обладателями «речевых» профессий, желающими улучшить свою дикцию.*

*В пособии обобщён многолетний опыт исправления недостатков звукопроизношения, накопленный логопедами-практиками. Методика постановки звуков русской речи частично заимствована из работ известного советского сурдолога-фонетиста профессора Фёдора Фёдоровича Рау и его учеников, в то время как основная часть базируется на практике автора.*

*В данном пособии, в отличие от аналогов, представлено развёрнутое описание правильного произношения звуков речи, варианты дефектных артикулём и приёмы их исправления.*

*Дополнительные методические пояснения представлены в сносках.*

*Лексический материал для работы над тем или иным звуком делится на две части. В первой части предлагаются слоги, слова и фразы, в которых отсутствуют другие трудные для произношения звуки (их произношение также может быть нарушено). Во второй части помещены тексты с отработыванием звука без исключения других звуков. Такое деление речевого материала помогает обучаемому и обучающему лучше сосредоточиться на одном каком-то дефекте, поэтому процесс обучения будет более эффективным.*

*Кроме того, в пособии представлен разработанный автором новый тип упражнений «Измени слово, проговори окончание». Эти упражнения предупреждают аграмматизм, учат согласовывать слова в предложении и облегчают запоминание фраз с тем или иным звуком.*

## НЕСКОЛЬКО ПРАКТИЧЕСКИХ СОВЕТОВ

**О дифференциации звуков.** Дифференциация (или различение) звуков — очень важный раздел логопедической работы.

Нарушение звукопроизношения — это не только дефект артикуляции, например межзубность или гнусавость, но и полное отсутствие в речи одного или нескольких звуков, которые замещаются другими звуками (например «сапка» вместо «шапка», «лыба» вместо «рыба»). По данным А.Н. Гвоздева\*, система субституций (замещение звуков) базируется главным образом на артикуляци-

---

\* Гвоздев А.Н. (1892–1959) — советский лингвист, предшественник современной онтолингвистики, исследователь детской речи, говоров и диалектов.

онном родстве звуков, и в первую очередь на группировке их по месту образования, реже — по способу образования.

При нарушениях речи, кроме замещения отсутствующих звуков, также широко распространено явление смешения уже имеющихся у ребёнка звуков речи. При этом недостатки произношения носят индивидуальный характер — трудно найти детей с одинаковыми особенностями речевой недостаточности.

Нарушение фонетики родного языка, затрагивающее большое количество звуков, которые и замещаются, и смешиваются между собой, рассматривается сегодня как недостаток отчётливого слухового восприятия, или фонетико-фонематическое недоразвитие речи.

Однако имеется мнение, что в основе замещения и смешения фонем лежит речедвигательная недостаточность, поэтому, если опираться на развитие речедвигательного навыка, в процессе обучения смешиваемые звуки нужно не раздвигать во времени, а противопоставлять друг другу. В связи с этим в данном пособии механическому противопоставлению звуков в слогах (слоговые упражнения) уделяется большое внимание, в то время как звуковой анализ слогов и слов проводится по мере надобности.

**Об артикуляционных упражнениях.** Первое логопедическое занятие всегда начинается с артикуляционных упражнений, с помощью которых ребёнок учится видеть (в зеркале), чувствовать свои органы артикуляции и управлять ими. Однако длительное увлечение артикуляторными упражнениями бесперспективно, поскольку искусственно созданные позы языка, губ и т.п. никакого отношения к кинеме\* звука не имеют.

То же самое следует сказать и о так называемом «логопедическом массаже органов артикуляции», который проводится без знания анатомии языка, губ, твёрдого и мягкого нёба. Такие действия являются предметом заботы и изучения медиков, а не педагогов-логопедов. При губных дефектах органов артикуляции (расщепление нёба, парезы и параличи языка, губ, маленького язычка) первостепенное значение приобретает работа над дыханием и голосом.

**Автор надеется, что данное пособие окажет помощь как обучаемым, так и обучающим коллегам в деле исправления недостатков произношения.**



---

\* Звукопроизводящая работа того или иного органа речи (так, звук *л* состоит из трёх кинем: губной, гортанной и носовой). — *Здесь и далее примеч. авт.*

# СВИСТЯЩИЕ ЗВУКИ С, З, Ц

Звуки *с, з, ц* одного места образования: во время их произношения кончик языка находится у нижних резцов, — и в русистике называются зубными переднеязычными.

## ЗВУКИ С И СЬ

### ПРАВИЛЬНАЯ АРТИКУЛЯЦИЯ

Губы растянуты, слегка прижаты к зубам.

Зубы сближены на расстояние около 1 мм.

Язык широкий, кончиком упирается в нижние резцы. Спинка выгнута, посередине её проходит желобок. Боковые края языка прикасаются к верхним коренным зубам, препятствуя проходу воздуха по бокам языка. Выдыхаемая холодная струя воздуха проходит по желобку языка и через резцы направлена вниз (рис. 1, 2, 6).

Мягкое нёбо поднято.

Голосовые связки разомкнуты, напряжение выдыхаемой струи сильное.

При мягком *сь* спинка языка дополнительно приподнята, весь язык больше напряжён, кончик языка сильнее упирается в нижние резцы (см. пунктирную линию в профиле артикуляции звуков *с, з*).



Рис. 1. Артикуляции звуков *с, з* в натуре.

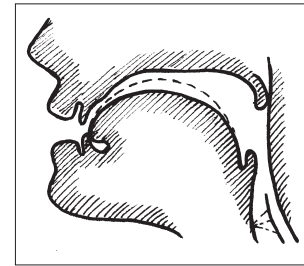


Рис 2. Профиль артикуляции звуков *с, з*.

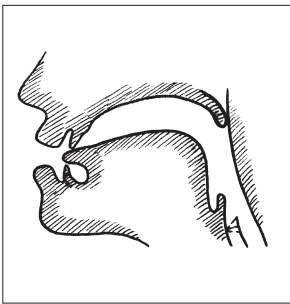


Рис. 3. Межзубный сигматизм.

### ДЕФЕКТЫ АРТИКУЛЯЦИИ ЗВУКОВ С И СЬ

Недостатки произношения свистящих (и шипящих) звуков называются сигматизмом. Различают следующие виды сигматизма.

Межзубный сигматизм — при произношении звуков *с* и *з* кончик языка просовывается между передними зубами, придавая этим звукам оттенок шепелявости (рис. 3).

Призубный сигматизм — кончик языка упирается в зубы, преграждая свободный выход воздуха через межзубную щель, так что вместо *с, з* слышится притуплённый звук (рис. 4).

Шипящий сигматизм — кончик языка упирается в нижние дёсны или несколько оттянут от них, а спинка языка выгнута горбом к нёбу, так что слышится отчётливый мягкий шипящий звук, подобный звуку *шь* (*шьбака* — собака) (рис. 5).

Губно-зубной сигматизм — нижняя губа подтягивается к верхним резцам. Струя воздуха рассеивается по всей плоско-

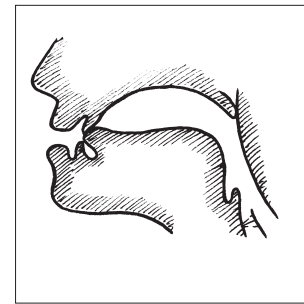


Рис. 4. Призубный сигматизм.

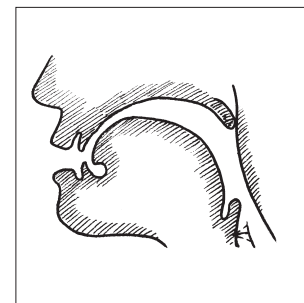


Рис. 5. Шипящий сигматизм.

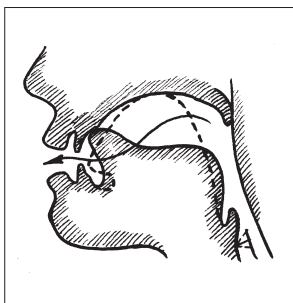


Рис. 6. Боковой сигматизм (стрелка означает прохождение воздуха между боками языка и щеками).

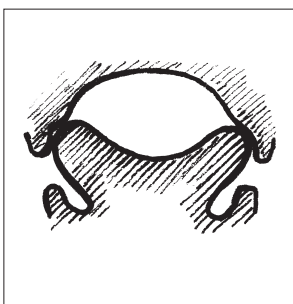


Рис. 7. Фронтальный разрез нормальной артикуляции *с* и *з*.

сти спинки языка, раздувая щёки, отчего дефект получил дополнительное название «щёчный сигматизм».

Боковой (латеральный) сигматизм встречается в двух формах.

1. Голосовыдыхательная струя проходит через один или оба прохода между боковыми зубами и краями языка, кончик языка поднят кверху (рис. 6, 8).

2. Спинка языка горбом плотно прикасается к нёбу, а выдыхательный ток проходит по одной или обеим сторонам рта у коренных зубов. В обоих случаях слышится неприятный звук типа *льхь*.

Выход воздуха по одной стороне рта иногда зависит от спадания мягкого нёба с другой стороны.

В некоторых случаях бокового сигматизма не исключены параличи и парезы одной стороны языка, что требует тщательного обследования данного дефекта с участием врача-невропатолога.

Носовой сигматизм выражается в том, что при произнесении *с* и *з* корень языка поднимается к опущенному мягкому нёбу, которое открывает проход в носовую полость; получается звук, похожий на храп, хрюканье с гнусавым оттенком последующих гласных (рис. 9).

Смягчение твёрдого звука *с*, при котором слоги *са*, *со*, *су* произносятся как *ся*, *сё*, *сю* (*сябака* — собака, *носъ* — нос), обусловлено чрезмерным подъёмом спинки языка.

Замена звуков *с* и *сь* любым другим звуком (*ш*, *ч*, *т*, *х* и др.) называется парасигматизмом.

## ПОСТАНОВКА ЗВУКА С

Хорошо поставленный и отработанный «базовый» звук *с* обеспечит в дальнейшем быстрое усвоение нормальных артикуляций не только «производных» от звука *с* (*з* и *ц*), но и звуков верхнего подъёма кончика языка (*ш*, *ж*, *ч*, *щ*).

В простейших случаях звук *с* ставится по подражанию: перед зеркалом ребёнку предлагается широко улыбнуться и показать зубки (сделать заборчик), а затем, не разжимая зубы (заборчик не ломать!), сильно подуть, как насос: «с... с... с...». Можно посвистеть: «с, с, с».

Следует обратить внимание ребёнка на «тонкий» свист и холодную выдыхаемую струю воздуха, которую он может ощутить на тыльной стороне своей ладони, если подставит её к подбородку.

Если звук *с* не вызывается по подражанию, надо использовать специальные приёмы его постановки, которые определяются характером дефекта.

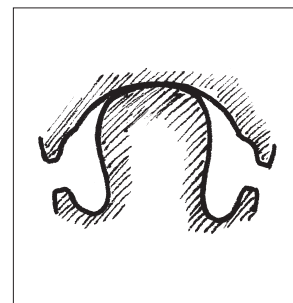


Рис. 8. Фронтальный разрез при боковых *с* и *з*: спинка языка упирается в нёбо, края языка оторваны от коренных верхних резцов.

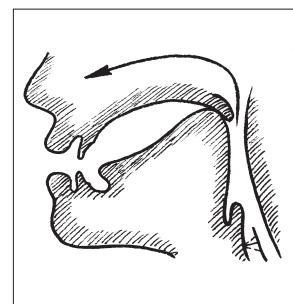


Рис. 9. Носовой сигматизм.

## ПРИЁМЫ ПОСТАНОВКИ СВИСТЯЩИХ ПРИ РАЗНЫХ ВИДАХ СИГМАТИЗМА

При межзубном и призубном (рис. 3, 4) сигматизме необходимо убрать кончик языка за нижние резцы, для чего можно прибегнуть к механической помощи: специальным зондом или концом шпателя легко нажать на кончик распластанного (а не комообразного!) языка, опустив его за нижние зубы. Механически придерживая язык в таком положении, предложить ребёнку произнести изолированно звук с несколько раз («сделать насос»): «с... с... с...», — затем «попробовать» в слогах: «са-са-са».

На рисунке 10 показана установка с механической помощью зазубного нижнего положения кончика языка для звуков *с, св (з, зб)*.

Надо помнить, что межзубные сигматизмы часто требуют длительной логопедической работы, упорно держатся в свободной речи, даже если звуки *с, з, ц* закреплены и частично автоматизированы. При отсутствии контроля часто наблюдаются рецидивы.

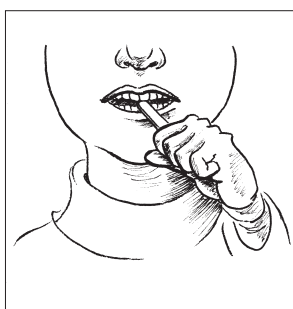


Рис. 10. Губы в улыбке, язык за нижними зубами удерживается зондом.

При шипящем сигматизме (рис. 5) важно отучить ученика от привычки оттягивать язык при произношении свистящих в глубь рта. С этой целью рекомендуем временно перевести ребёнка на межзубное произношение звука *с* в слогах, словах и даже некоторых фразах. Когда язык укрепится в этом положении, перевести кончик языка за нижние резцы, что происходит обычно автоматически.



Рис. 11. Межгубная артикуляция звуков *с, з*.

При боковом сигматизме (рис. 6) ставить звук *с* целесообразно в три приёма:

а) межгубное дутьё, язык широкий, края языка достают до уголков губ (рис. 11); б) межгубное дутьё заменяется на межзубное; в) кончик языка постепенно переводится за нижние резцы при условии, если ребёнок умеет укладывать широкий язык за нижние зубы, чего можно достичь с помощью зонда или шпателя.

При смягчённом произношении твёрдого *с* (сябака, сюз, сёк) целесообразно провести предварительную дифференциацию мягких и твёрдых согласных в правильно произносимых слогах: *мы-ми, ва-вя, ну-ню* и т. п. Можно временно перевести ребёнка на межзубное произношение свистящих с целью ослабления напряжённости спинки языка.

При исправлении носового сигматизма (рис. 9) необходима предварительная работа над организацией правильного выдоха через середину ротовой полости. Упражнения проводятся сначала в межгубном положении (рис. 11), с тем чтобы выдыхаемая струя ощущалась на кончике языка. Затем язык переводится в межзубное положение. Закрепление навыка дутья на кончик языка, просунутого между передними зубами, рекомендуется производить параллельно с общей тренировкой ротового выдоха: задувание свечи, поддувание кусочков ваты, бумажек и т. п. Зажим крыльев носа для предотвращения утечки воздуха через нос неэффективен.

Исправление губно-зубного (щёчного) сигматизма включает два момента: а) обнажение резцов, для чего необходимо раздвинуть губы («до ушей»); б) удержание (можно с механической помощью) нижней губы, чтобы не подтягивалась к верхним резцам. Чтобы струя воздуха не уходила в щёки, рекомендуем сначала отработать ротовой выдох (рис. 10).

Для всех видов сигматизма можно рекомендовать универсальный способ постановки *с* в два приёма (из практики автора) и вместо зондов использовать указательный палец ребёнка (не забудьте предварительно хорошо вымыть ему руки и подстричь ногти).

Ребёнка учат укладывать первую фалангу указательного пальчика на широкий язык, лежащий за нижними зубами. Пальчик прикусывается резцами: «кладём свисток в рот». Ротик улыбается «до ушей», передние зубы хорошо видны до клыков. Края языка (передней его части) показываются с двух сторон прикушенного языка и достают до углов рта. Как только ребёнок научится ловко «укладывать свисток в рот», ему предлагается подуть в «свисток», не вынимая пальца, не изменяя положения губ, языка и зубов. Полученный звук *с* закрепляется сначала в обратных слогах таким образом: после произнесения гласного ребёнок кладет пальчик-«свисток» и добавляет звук *с*. С механической помощью звук *с* закрепляется в слогах *ас, ос, ус, эс*, а затем в словах, заканчивающихся на *с* (лес, нос, пёс и т.п.). Отрабатываются с пальчиком и прямые слоги. Необходимость в механической помощи отпадает, как только рефлекторно вырабатывается правильный артикуляционный уклад и выдох.

## ЗВУКИ С И СЬ В СЛОГАХ, СЛОВАХ И ФРАЗАХ, ИСКЛЮЧАЮЩИХ ДРУГИЕ СВИСТЯЩИЕ, ШИПЯЩИЕ И ЗВУК Р

### ЗВУК С (ТВЁРДЫЙ)

са-со-су-сы	сад	садик	оса	бас	ус
ас-ос-ус-ыс-ес	сани	сачок	коса	нос	утёс
	самолёт	сабля	лиса	мыс	лес

**Са-са-са** — вот летит оса.

**Ас-ас-ас** — мы пили квас у нас.

со-со-со	сом	соль	песок	осока
	сок	сода	кусок	высокий
	сон	совы	носок	сокол

**Со-со-со** — у Сони колесо.

**Ос-ос-ос** — у Сани пёс.

**Су-су-су** — в лесу увидели лису.

косы	сын	волосы
бусы	сытый	полосы
весы	лысый	косынка

**Сы-сы-сы** — у сома усы.

**Ис-ис-ис** — в лесу много лис.



## САМОЛЁТ

Самолёт, самолёт, тут и там самолёт.  
 Улетел самолёт высоко, высоко!  
 Улетел самолёт далеко, далеко!  
 Самолёт, самолёт! Тут и там самолёт!

Сане купили новые сани.

У Сани сани едут сами.

Высоко над утёсом летит самолёт.

У Сани новый самокат.



ста-сто-сту-сты

стакан  
стадо  
паста

место  
тесто  
густо

стук  
стул  
пастух

хвосты  
кусты  
мосты

сна-сно-сну-сны

сосна  
весна  
десна

ясно  
тесно  
вкусно

сны  
сосны  
дёсны

спа-спо-спу-спы

спать

спутник

спасать

спутать

ска-ско-ску

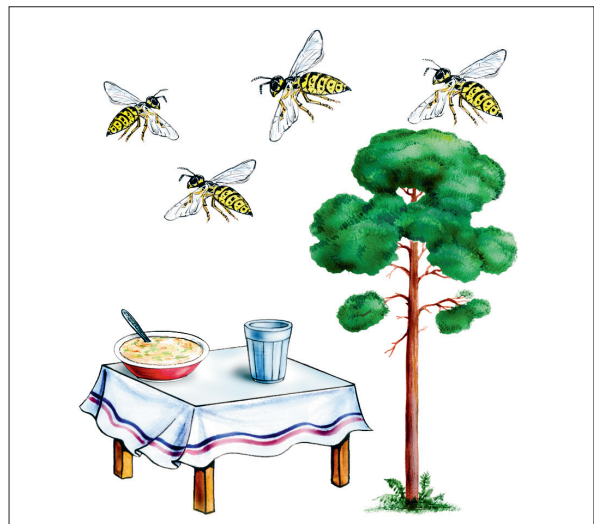
маска  
сказка  
скамейка

соска  
миска  
киска

скок  
подскок  
осколок

скука  
скулы  
скупой

Я не спутаю собаку с волком.  
 Суп стынет в миске на столе.  
 Выпей стакан кваса.  
 Поставь стакан на место.  
 Скамейка стоит в саду.  
 На скамейке солдат в каске.  
 Весной, в ясные дни,  
 на скале видны сосны.



## СОНЯ И ОСА

В саду стоит скамейка. На скамейке Соня с мамой. У самого Со-  
ниного носа летает оса. Ой! Ой! Убегает Соня домой, но мама её об-  
нимает, осу отгоняет. Спасибо, мама, спасла Соню от осы.

### ГУСАКИ

Идут леском  
Гусак с гусаком.  
Глядит свысока  
Гусак на гусака.

### ОДИНОКАЯ СОВА

В лесу светло,  
Совы спят давно.  
Одна сова не спит,  
На суку сидит,  
Вот-вот улетит.



#### ВОПРОСЫ

1. Где живут совы?
2. Когда совы спят, а когда вылетают на охоту?

#### ВСТА-ВСТО-ВСТУ-ВСТЫ



встать  
в столе  
в ступе  
в стихах

вставка  
в стопке  
вступил  
встык

#### ВОПРОСЫ

1. В чём сидит Баба-яга?
2. Как сложены книги?
3. Какая оса в стакане, какая над стаканом, а какая хочет забраться под стакан?

### • УЧИМСЯ СЛОВОИЗМЕНЕНИЮ

#### ЗАДАНИЕ 1

Измени слова.

**Я** вступил в союз садоводов.  
**Они** вступили в союз садоводов.

**Он** вставляет вставку  
в спинку стула.

**Мы** вставляем вставки  
в спинки стульев.

**Вы** вставляете вставки  
в спинки стульев.

#### ЗАДАНИЕ 2

Закончи фразу.

**Один** стул,  
но много (чего?) стульев.

**Один** стол,  
но много (чего?) ... .

