

РИХАРД
ПРЕТИ

**СОВРЕМЕННЫЙ
УЧЕБНИК ШАХМАТНОЙ
ИГРЫ**



**КЛАССИЧЕСКИЕ
ШАХМАТНЫЕ
УЧЕБНИКИ**

 **БОМБОРА**
ИЗДАТЕЛЬСТВО

Москва



КЛАССИЧЕСКИЕ
ШАХМАТНЫЕ
УЧЕБНИКИ

РИХАРД
ПРЕТИ

**СОВРЕМЕННЫЙ
УЧЕБНИК ШАХМАТНОЙ
ИГРЫ**



**КЛАССИЧЕСКИЕ
ШАХМАТНЫЕ
УЧЕБНИКИ**

 **БОМБОРА**
ИЗДАТЕЛЬСТВО

Москва

УДК 794.1
ББК 75.581
Р44

Рети, Рихард.

Р44 Современный учебник шахматной игры / Рихард Рети. — Москва : Эксмо, 2025. — 384 с. — (Классические шахматные учебники).

ISBN 978-5-04-215661-8

Один из величайших шахматистов своего времени Рихард Рети вошел в историю как тонкий аналитик и выдающийся шахматный писатель, сумевший превратить каждую партию в интеллектуальное произведение.

В своей классической книге «Современный учебник шахматной игры» Рети не просто объясняет те или иные ходы мастеров, а раскрывает методы их мышления. Это история шахматной эволюции, рассказанная через блистательные партии Андерсена, Морфи, Стейница, Тарраша, Ласкера, Капабланки, Нимцовича, Рубинштейна и других титанов шахмат.

Погрузитесь в мир стратегических замыслов, проверенных временем, и откройте секреты гениальной игры!

УДК 794.1
ББК 75.581

© Фото на обложке: © Hans Henschke / ullstein bild / GettyImages.ru

© Рети Р., текст, 1933

© Оформление. ООО «Издательство «Эксмо», 2025

ISBN 978-5-04-215661-8

ПРЕДИСЛОВИЕ АВТОРА

Эта книга формально — исторический сборник партий, а по существу — учебник. Конечно, не в том смысле, в каком мы говорим об учебнике математики или какой-нибудь другой науки, ибо никому еще не удавалось научиться шахматному искусству только по книгам. Подобно тому, как надо окунуться в воду, чтобы научиться плавать, так и для того, чтобы стать шахматистом, надо играть. Руководство служит изучающему шахматы лишь спутником, подающим ему совет после того, как он на практике уже изведal горечь поражений. Назначение учебника — предостеречь от дальнейших неудач и вместе с тем раскрыть красоту и глубину шахматного искусства и этим пробудить к нему интерес, являющийся основной предпосылкой успеха.

Эти соображения побудили меня придать учебнику форму сборника партий. Но если в математике сложнейшие вычисления — это практическое приложение к теории, то в шахматах иначе: здесь теория — лишь обобщение практического опыта. Основное, искомое в шахматах, — реальная партия. Из анализа ее рождается теория.

Если я расположил образцы творчества великих шахматных мастеров в хронологическом порядке, то лишь потому, что порядок этот логичен. Современная шахматная техника покоится на опыте прошлого, и, стало быть, новейшие партии можно правильно понять только путем изучения творчества старых мастеров.

Партии многих первоклассных мастеров, как, например, Л. Паульсена, И. Цукерторга, Дж. Блэкберна, М. Чигорина, нами не рассмотрены. И это только потому, что нашей задачей было создать учебник. А перечисленные мастера, несмотря на их выдаю-

щиеся успехи и безусловную ценность многих открытых ими истин, все же не создали своей школы, и общее развитие шахматного искусства пошло иными путями. Так, например, Блэкберн и Чигорин по всему их шахматному мировоззрению были антиподами В. Стейница, к чьей школе примкнуло все последующее поколение шахматистов. Мы отнюдь не хотим умалить достоинства названных мастеров, но только констатируем исторический факт, имеющий, быть может, свое частичное объяснение в том случайном обстоятельстве, что Стейниц носил звание чемпиона мира: ведь нынешнее поколение шахматистов во многих отношениях склоняется к идеям Чигорина, и ряд дебютных систем, предложенных этим великим русским мастером (например, его защита в испанской партии), в наши дни с успехом возродился*.

Если, изучая творчество старых мастеров, мы делали выбор, останавливаясь лишь на тех из них, чьи идеи оказались руководящими для дальнейшего развития шахмат, то, переходя к творчеству современных мастеров, мы не чувствуем себя вправе производить среди них подобный отбор. Поэтому во второй части нами рассматриваются партии всех крупнейших шахматистов нашего времени, причем мы старались объективно представить все то ценное, что содержится в их идеях, даже если лично были с ними порой не согласны.

При выборе партий и при анализе я всегда стремился к основной цели — создать учебник и поэтому старался из частных случаев извлечь общие выводы и притом дать теорию не только дебютов, но и середины игры¹.

Я позволю себе надеяться, что книга эта явится добрым товарищем и помощником не только для начинающих, но и для более испытанных шахматистов.

Рихард Рети

* См. в конце книги примечания редактора, дополняющие комментарии автора в свете современного состояния теории шахмат. — *Прим. ред.*

I. АДОЛЬФ АНДЕРСЕН

Прежде чем пробовать играть позиционно, надо научиться комбинировать. Это правило, подтвержденное всей шахматной историей, мы настоятельно советуем твердо усвоить каждому молодому шахматисту.

Не начинайте с ферзевого гамбита или французской защиты, играйте открытые начала и гамбиты! Быть может, вы потерпите на первых порах несколько поражений, зато таким путем научитесь играть.

И в старину бывали позиционные шахматисты. Величайший из них — француз Франсуа Андре Даникан Филидор (1726—1795) был вместе с тем, возможно, и величайшим шахматным мыслителем из всех когда-либо живших на свете. Однако, подобно всем своим предшественникам и современникам, он не был столь искусен в комбинациях. Мастером, впервые открывшим миру всю силу комбинации, был Адольф Андерсен. В его творчестве она созрела настолько, что стала затем основой позиционной игры. Андерсен (6 июля 1818 — 13 марта 1879) родился в Бреслау. О его жизни мы знаем мало. Он изучал философию и математику, а затем всю жизнь был учителем гимназии в своем родном городе.

Он не пользовался известностью в международных шахматных кругах до 1851 года, когда внезапно, к общему изумлению, завоевал первое место в Лондоне на первом международном турнире, с которого и начинается новая шахматная эра. За этим триумфом последовали дальнейшие победы, особенно значительные в Лондоне (1862) и Баден-Бадене (1870).

Мы настоятельно рекомендуем всем изучающим шахматное искусство проштудировать ряд партий Андерсена, потому что это занятие не только доставит огромное наслаждение, но и разовьет, несомненно, способность комбинировать. Ибо способность эта зависит не только от природного таланта: ее в значительной мере можно развить. Одни и те же элементы, например двойное нападение, связка, перекрытие, постоянно повторяются, образуя более или менее сложные сплетения. Чем больше таких случаев рассмотрит изучающий, тем скорее он научится сам создавать и проводить комбинации.

Из разбора партий мы познакомимся и с теорией дебютов. Дебют первой из приводимых нами партий — королевский гамбит. Гамбитом называется начало, при котором ради быстрого развития или иных выгод жертвуется пешка². Королевский гамбит — самый старинный из известных в литературе гамбитов: 1. e2—e4 e7—e5 2. f2—f4. В основе его лежат две идеи: 1) открытие линии f, по которой после рокировки может быстро начать действовать ладья; 2) возможность создать после ухода пешки e5 (e5: f4) крепкий центр посредством d2—d4. С силой такого пешечного центра у нас еще будет случай познакомиться. Пока заметим только, что после 2. ...ef белые не могут сразу играть 3. d4, а должны сначала что-нибудь предпринять против убийственного шаха ♔d8—h4+.

Начинающий или даже имеющий некоторый опыт шахматист может значительно усилить свою игру, если будет всегда стараться разыгрывать дебют в духе вложенной в него идеи. Например, избрав королевский гамбит, не упускать из виду обоих его мотивов: атаки по линии f и образования пешечного центра. Уклоняясь от этих путей, он тем самым лишит смысла свои первые ходы, и печальные последствия такой игры не замедлят, конечно, сказаться.

Как надо черным отвечать на королевский гамбит? В старину обычно принимали всякую предложенную жертву. Поэтому почти всегда принимали и королевский гамбит (2. ...ef), и дальше черные старались защитить эту пешку посредством g7—g5. Защита эта проводилась с целью сохранить не только

материальную, но и позиционную выгоду: так перекрывается линия f. И если белые непременно хотят, проводя дебютную идею, вскрыть линию f, им придется для этого жертвовать — в большинстве случаев фигуру.

Другим ответом на королевский гамбит является встречный удар в центре 2. ...d5 с тем, чтобы на 3. e4: d5 продолжать, как обычно делается, 3. ...e4 (грубой ошибкой, конечно, было бы 3. fe из-за 3. ...♙h4+). Получается уже гамбит за черных, а именно контргамбит Фалькбеера, названный так по имени своего изобретателя — талантливого мастера Эрнста Карла Фалькбеера (1819, Брюн — 1885, Вена).

Чего достигают черные этой пешечной жертвой? Прежде всего разрушаются обе гамбитные идеи белых — как атака по линии f, так и создание пешечного центра. Положение белой пешки на f4 бесполезно. Кроме того, черная пешка e4 сильно стесняет игру белых, отстающих из-за этого в развитии. У черных явный перевес в центре. В силу всего этого многие мастера за последние годы склонны считать контргамбит Фалькбеера опровержением королевского гамбита.

Наконец, у черных есть еще один путь: просто продолжать свое развитие, игнорируя гамбитный выпад белых. При этом им вовсе нет необходимости сразу защищать пешку e5 посредством 2. ...d6 (запирая слона f8), так как ход 3. fe все равно невозможен из-за 3. ...♙h4+. Поэтому черные могут спокойно играть 2. ...♙c5 и затем уже, выпустив слона на свободу, продолжать 3. ...d6.

В дальнейшем, анализируя партии, мы подробнее рассмотрим разные варианты королевского гамбита. Пока же просим читателя вдумчиво отнестись к дебютной идее. К сожалению, большинство шахматистов питают доверие лишь к точным, всеобъемлющим вариантам. Между тем должно быть наоборот. Шахматная правда заключается гораздо больше в идеях. Хотя варианты печатаются в солидных книгах и окружены ореолом научности, многие, как показывает практика, через несколько лет (а иногда даже не успев выйти из печати) устаревают, показываются ошибочными. Наоборот, тот, кто проник в идею дебюта, может, не зная готовых вариантов, играть спокойно, без риска попасть в беду.

ПАРТИЯ № 1

Контргамбит Фалькбеера

Розанес Андерсен

Бреслау, 1862

- | | |
|-------------|-------|
| 1. e2—e4 | e7—e5 |
| 2. f2—f4 | d7—d5 |
| 3. e4: d5 | e5—e4 |
| 4. ♗ f1—b5+ | ... |

Весьма типичный для старинной манеры игры ход. В ту пору еще не играли позиционно (то есть постепенно и тонко улучшая положение), но учитывали лишь непосредственные, наглядные выгоды, как, например, достижение материального перевеса или матовую атаку. Теперь всякий знает, что в дебютной стратегии главное — достичь перевеса в центре³. Современному шахматисту ясно, что прежде всего следует устранить пешку e4, которая стесняет игру, и потому он, конечно, сыграет 4. d3.

Но Розанес, согласно воззрениям того времени, стремится прежде всего закрепить свой пешечный перевес, хотя бы отставая в развитии, и играет 4. ♗ b5+, чтобы на 4. ...c6 разменять свою слабую пешку d5.

- | | |
|-----------|----------|
| 4. ... | c7—c6 |
| 5. d5: c6 | ♗ b8: c6 |

Раньше чаще играли 5. ...bc.

- | | |
|------------|---------|
| 6. ♗ b1—c3 | ♗ g8—f6 |
| 7. ♖ d1—e2 | ... |

Необходимо было сыграть 7. d3, чтобы сколько-нибудь развить свою игру. Вместо этого белые продолжают гнаться за материальной выгодой, стремясь выиграть пешку e4. Черные с полным основанием, не заботясь о ней, развиваются дальше. Чем больше исчезнет пешек, тем больше откроется линий и тем нагляднее проявится благодаря этому преимущество в развитии⁴.

7. ... ♘f8—c5
 8. ♖c3: e4 0—0
 9. ♘b5: c6 b7: c6
 10. d2—d3 ♙f8—e8
 11. ♘c1—d2 ...

Белые торопятся перевести короля в безопасное место путем длинной рокировки. Но у черных открылась уже линия и на ферзевом фланге.

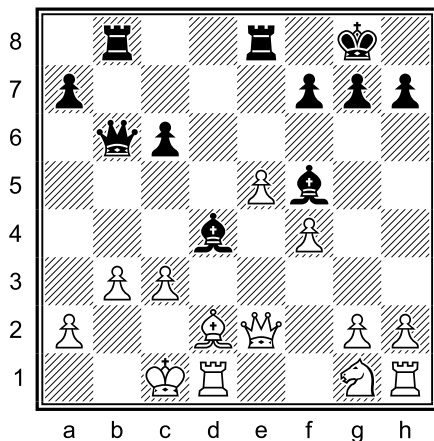
11. ... ♗f6: e4
 12. d3: e4 ♘c8—f5
 13. e4—e5 ♙d8—b6

После 13. ... ♘: c2 14. ♙c4 черным пришлось бы разменять одного из своих великолепных слонов, однако ввиду плохого развития белых и это продолжение было выгодно для черных.

14. 0—0—0 ♘c5—d4

Вынуждая ослабление позиции рокировки.

15. c2—c3 ♙a8—b8
 16. b2—b3 ...



16. ... ♙e8—d8!

Типично андерсеновский подготовительный ход к следующей блестящей комбинации, которую его соперник явно не предусмотрел.

17. ♖g1—f3 ...

Ясно, что после 17. cd ♔: d4 белые проигрывали. Если бы они предвидели намерения соперника, то сыграли бы 17. ♔b2, но и тогда после 17. ... ♕e6 (с угрозой 18. ... ♕: b3) черные быстро побеждали.

17. ... ♔b6: b3!

18. a2: b3 ♔b8: b3

19. ♕d2—e1 ♕d4—e3+

И мат следующим ходом.

ПАРТИЯ № 2

Гамбит Кизерицкого

Розанес Андерсен

Бреслау, 1863

1. e2—e4 e7—e5

2. f2—f4 e5: f4

3. ♖g1—f3 ...

Так называемый гамбит коня. Другие применяемые продолжения: 3. ♕c4 (гамбит слона) и 3. ♕e2.

3. ... g7—g5

Уже три века назад было установлено, что прочно защитить пешку можно, лишь делая немедленно этот ход. Как мы уже отмечали, такое стремление к сохранению приобретенного материала было в эпоху Андерсена господствующим⁵.

У белых имеется теперь два принципиально различных метода игры. Первый сводится к дальнейшему прямолинейному развитию посредством 4. ♕c4 и 5. 0—0. Это «наивный» план в стиле поверхностных шахматистов атакующего стиля, и он плохо отвечает истинному духу дебюта. Идея королевского гамбита, как

мы уже видели, состоит в атаке по линии f, на которой теперь, после хода g7—g5, возникли два слабых пункта — f6 и f5, так как пешка g уже не может прогнать белые фигуры с этих полей, если бы им удалось туда попасть. Если белые хотят играть позиционно в духе гамбита, им прежде всего надо стремиться к вскрытию линии f путем удаления пешки f4. Недаром поэтому такие позиционные шахматисты, как Стейниц и А. Рубинштейн, считают этот вариант королевского гамбита выгодным для белых.

Заметьте, что белым необходимо сразу решить, по какому из двух путей они пойдут. Ведь если они сыграют 4. ♘c4, то после 4. ... ♞g7 подрыв 5. b4 теряет силу, так как черные могут посредством h7—h6 сохранить свою пешечную цепь.

4. h2—h4	g5—g4
5. ♖f3—e5	...

Это и есть гамбит Кизерицкого. При другом продолжении — 5. ♖g5 белые вынуждены после 5. ...h6 отдать коня (6. ♖: f7), но зато они получают сильную атаку (гамбит Альгайера).

5. ...	♞g8—f6
--------	--------

Это положение показывает, насколько важнее для правильного разыгрывания дебюта проникновение в его дух, чем заучивание готовых вариантов. Наивный любитель, падкий на прямые угрозы, сыграет, наверное, 6. ♘c4. Но и доверчивый любитель, усердно изучивший Handbuch Бильгера⁶, сделает, возможно, следуя его указаниям, тот же ход, дающий черным при правильной игре лучшую партию.

Нечего удивляться, что этот почтенный труд содержит много ошибок в главе о королевском гамбите. Всякая система вариантов рано или поздно оказывается неверной, и знание, основанное только на них, — мираж. К тому же королевский гамбит в наше время вышел из моды, и большинство относящихся к нему вариантов возникло в старину, когда позиционное мышление было еще слабо развито.

Тот, кто имеет в виду главным образом идею дебюта, должен прежде всего стремиться устранить пешку f4 и вскрыть линию f, а потому он сыграет 6. d2—d4. Этот ход рекомендовал еще

величайший мастер позиционного стиля Филidor, и в наши дни знаток позиционной игры Рубинштейн считает его выгодным для белых. После 6. d4 d6 7. ♖d3 ♗: e4 8. ♙: f4 у черных, правда, остается лишняя пешка, но их положение в связи со вскрытием линии f довольно незавидно⁷.

Вполне естественно, что в данной партии белые избрали напрашивающийся, но слабый ход.

6. ♙ f1—c4	d7—d5
7. e4: d5	♙ f8—d6
8. d2—d4	♗ f6—h5

Теперь, как легко убедиться, белым будет трудно вскрыть линию f. Все же им следовало стремиться к этому, продолжая 9. 0—0, невзирая на возможное 9. ... ♙: h48. Но Розанес, как и в предыдущей партии, играет не позиционно, более всего заботясь о материальном перевесе.

9. ♙ c4—b5+	c7—c6
10. d5: c6	b7: c6
11. ♗ e5: c6	♗ b8: c6!
12. ♙ b5: c6+	♙ e8—f8
13. ♙ c6: a8	...

У белых лишняя ладья, но их фигуры не развиты, а позиция короля ослаблена.

13. ...	♗ h5—g3
14. ♚ h1—h2	...

Безусловно, вместо полного выключения ладьи из игры следовало попробовать откупиться жертвой качества: 14. ♙ f2. Однако и тогда, как доказал пространственным анализом Андерсен, черные сохраняли сильную атаку.

14. ...	♙ c8—f5
15. ♙ a8—d5	...

Лучшую защиту давало 15. ♙ c6, контролируя поле e8.

15. ...	♙ f8—g7
---------	---------