

# ПРАВИЛА ДОРОЖНОГО ДВИЖЕНИЯ РОССИЙСКОЙ ФЕДЕРАЦИИ

(в ред. постановлений Правительства РФ от 08.01.1996 № 3, от 31.10.1998 № 1272, от 21.04.2000 № 370, от 24.01.2001 № 67, от 28.06.2002 № 472, от 07.05.2003 № 265, от 25.09.2003 № 595, от 14.12.2005 № 767, от 28.02.2006 № 109, от 16.02.2008 № 84, от 19.04.2008 № 287, от 29.12.2008 № 1041, от 10.05.2010 № 316, от 06.10.2011 № 824, от 23.12.2011 № 1113, от 28.03.2012 № 254, от 12.11.2012 № 1156, от 21.01.2013 № 20, от 30.01.2013 № 64, от 05.06.2013 № 476, от 23.07.2013 № 621, от 04.10.2013 № 881, от 17.12.2013 № 1176, от 22.03.2014 № 221, от 17.05.2014 № 455, от 30.07.2014 № 714, от 06.09.2014 № 907, от 24.10.2014 № 1097, от 14.11.2014 № 1197, от 19.12.2014 № 1423, от 02.04.2015 № 315, от 30.06.2015 № 652, от 02.11.2015 № 1184, от 21.01.2016 № 23, от 30.05.2016 № 477, от 20.07.2016 № 700, от 23.07.2016 № 715, от 10.09.2016 № 904, от 24.03.2017 № 333, от 28.06.2017 № 761, от 12.07.2017 № 832, от 20.10.2017 № 1276, от 26.10.2017 № 1300, от 12.12.2017 № 1524, от 23.12.2017 № 1621, от 13.02.2018 № 156, от 30.05.2018 № 618, от 27.08.2018 № 995, от 24.11.2018 № 1414, от 04.12.2018 № 1478, от 20.12.2019 № 1733, от 20.12.2019 № 1734, от 21.12.2019 № 1747, от 26.03.2020 № 341, от 21.12.2020 № 2200, от 31.12.2020 № 2441, от 06.10.2022 № 1769, от 24.10.2022 № 1888, от 27.05.2023 № 837, от 02.06.2023 № 908, от 19.04.2024 № 504, от 06.12.2024 № 1730, от 27.03.2025 № 394, от 27.05.2025 № 731, от 16.07.2025 № 1071,

с изм., внесенными решением Верховного Суда РФ от 29.09.2011 № ГКПИ11-610)

## 1. Общие положения

**1.1.** Настоящие Правила дорожного движения\* устанавливают единый порядок дорожного движения на всей территории Российской Федерации. Другие нормативные акты, касающиеся дорожного движения, должны основываться на требованиях Правил и не противоречить им.

### КОММЕНТАРИИ

ПДД являются подзаконным нормативным правовым актом. Они утверждаются в соответствии с Федеральным законом. Так в **ч. 2 ст. 9 ФЗ от 29.12.2017 № 443-ФЗ «Об организации дорожного движения...»** установлено, что единый порядок дорожного движения на территории Российской Федерации устанавливается правилами дорожного движения, утверждаемыми Правительством РФ. Правила дорожного движения, находясь в единстве с ч. 2 ст. 9 ФЗ от 29.12.2017 № 443-ФЗ, носят обязательный характер для участников дорожного движения и «являются составной частью правового регулирования отношений, возникающих в сфере дорожного движения» (**п. 3 Определения КС РФ от 13.05.2019 № 1198-0**).

**1.2.** В Правилах используются следующие основные понятия и термины:

«**Автомагистраль**» — дорога, обозначенная знаком 5.1\*\* и имеющая для каждого направления движения проезжие части, отделенные друг от друга разделительной полосой (а при



5.1 Автомагистраль



Автомагистраль — в данном случае дорога с тремя полосами движения в одном направлении и конструктивно выделенной разделительной полосой, обозначенная знаком 5.1. Справа видна разметка 1.16.3, обозначающая слияние проезжих частей

\* В дальнейшем — Правила.

\*\* Здесь и далее приводится нумерация дорожных знаков согласно Приложению 1.

ее отсутствию — дорожным ограждением), без пересечений в одном уровне с другими дорогами, железнодорожными или трамвайными путями, пешеходными или велосипедными дорожками.

«**Автопоезд**» — механическое транспортное средство, сцепленное с прицепом (прицепами).

#### КОММЕНТАРИИ

1. Автопоезд является комбинированным транспортным средством, при этом буксирующее транспортное средство является механическим, а буксируемое — нет. К автопоездам относятся грузовые автомобили и тракторы с прицепами, сочлененные автобусы и троллейбусы, трамваи. Состав из двух механических транспортных средств (при буксировке) автопоездом не является.
2. Легковой автомобиль с прицепом тоже является автопоездом.



Автопоезд

«**Велосипед**» — транспортное средство, кроме инвалидных колясок, которое имеет по крайней мере два колеса и приводится в движение как правило мускульной энергией лиц, находящихся на этом транспортном средстве, при помощи педалей или рукояток и может также иметь электродвигатель номинальной максимальной мощностью в режиме длительной нагрузки, не превышающей 0,25 кВт, автоматически отключающийся на скорости более 25 км/ч.

«**Велосипедист**» — лицо, управляющее велосипедом.

#### КОММЕНТАРИИ

1. Помимо общих Правил, дополнительные требования к движению велосипедистов установлены в разделе 24 ПДД.
2. Движение велосипедистов также регулируется специальными знаками, разметкой и светофорами.
3. Следует учитывать, что велосипедист, согласно ПДД, является **водителем**, однако, если он спешится и будет вести велосипед рядом с собой, то будет являться уже **пешеходом**.

«**Велосипедная дорожка**» — конструктивно отделенный от проезжей части и тротуара элемент дороги (либо отдельная дорога), предназначенный для движения велосипедистов и лиц, использующих для передвижения средства индивидуальной мобильности, и обозначенный знаком 4.4.1.



4.4.1 Велосипедная дорожка или полоса для велосипедистов

«**Велосипедная зона**» — территория, предназначенная для движения велосипедистов и лиц, использующих для передвижения средства индивидуальной мобильности, начало и конец которой обозначены соответственно знаками 5.33.1 и 5.34.1.

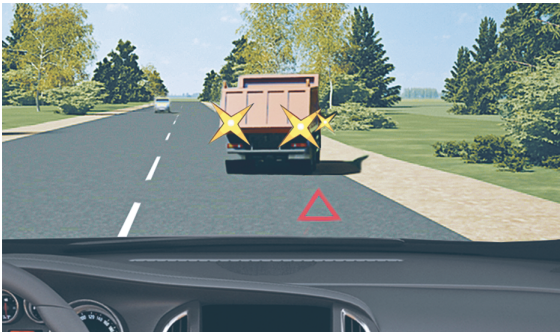
### КОММЕНТАРИИ

Водители несут ответственность за нарушения ПДД в соответствии с КоАП РФ, УК РФ и ГК РФ.

«**Водитель**» — лицо, управляющее каким-либо транспортным средством, погонщик, ведущий по дороге вьючных, верховых животных или стадо. К водителю приравнивается обучающий вождению.

«**Вынужденная остановка**» — прекращение движения транспортного средства из-за его технической неисправности или опасности, создаваемой перевозимым грузом, состоянием водителя (пассажира) или появлением препятствия на дороге.

«**Гибридный автомобиль**» — транспортное средство, имеющее не менее 2 различных преобразователей энергии (двигателей) и 2 различных (бортовых) систем аккумулирования энергии для целей приведения в движение транспортного средства.



*Вынужденная остановка транспортного средства обозначается включенной аварийной сигнализацией остановки и знаком аварийной остановки, выставленным на расстоянии, предусмотренном Правилами*

«**Главная дорога**» — дорога, обозначенная знаками 2.1, 2.3.1—2.3.7 или 5.1, по отношению к пересекаемой (примыкающей), или дорога с твердым покрытием (асфальто- и цементбетон, каменные материалы и тому подобное) по отношению к грунтовой, либо любая дорога по отношению к выездам с прилегающих территорий. Наличие на второстепенной дороге непосредственно перед перекрестком участка с покрытием не делает ее равной по значению с пересекаемой.



2.1 Главная дорога

### КОММЕНТАРИИ

Понятие «главная дорога» используется в Правилах для определения приоритета при проезде транспортных средств через нерегулируемые перекрестки.

Понятия «главная дорога», «второстепенная дорога», «равнозначные дороги» необходимы для организации и обеспечения безопасного движения через нерегулируемые перекрестки. Автомобили, находящиеся на главной дороге, обозначенной знаками приоритета 2.1, 2.3.1—

2.3.7, 5.1, имеют преимущество проезда нерегулируемых перекрестков перед автомобилями, находящимися на второстепенной дороге.

При подъезде к перекрестку, где отсутствуют знаки приоритета, водителю следует снизить скорость, чтобы у него была возможность заранее распознать тип покрытия дороги, установить, не является ли пересекаемая дорога выездом с прилегающей территории и однозначно определить ее статус. При этом необходимо учитывать, что ни ширина дороги, ни конфигурация перекрестка, ни наличие на дороге трамвайных путей не определяют главную дорогу. Пересечение, образованное дорогами с твердым покрытием или только с грунтовым покрытием, является пересечением равнозначных дорог.

Выезды с прилегающих территорий перекрестков не образуют. Они приравняются к второстепенным дорогам, а дороги, к которым они примыкают, считаются главными.



2.3.1 Пересечение со второстепенной дорогой

2.3.2–2.3.7 Примыкание второстепенной дороги

**«Детская удерживающая система (устройство)»** — конструкция, предназначенная для перевозки детей в транспортном средстве в целях снижения риска причинения вреда их жизни и здоровью. Лямки, гибкие элементы с пряжками, адаптеры, фиксаторы, накладки на ремни безопасности и другие аналогичные предметы не являются детскими удерживающими системами (устройствами).

Требования к детским удерживающим системам (устройствам) установлены техническим регламентом Таможенного союза «О безопасности колесных транспортных средств» (ТР ТС 018/2011).

**«Дневные ходовые огни»** — внешние световые приборы, предназначенные для улучшения видимости движущегося транспортного средства спереди в светлое время суток.

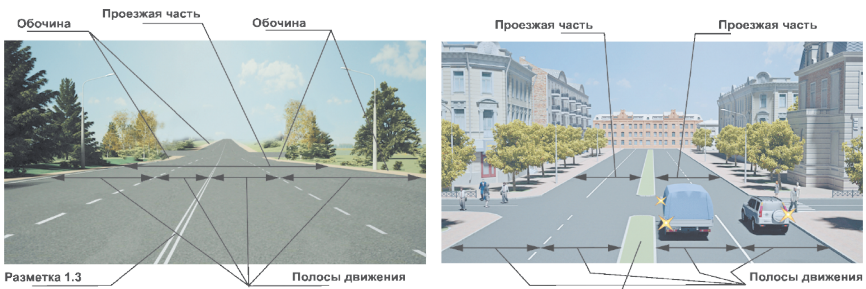


В реальной ситуации главная дорога определяется знаками 5.1 «Автомост», 2.1 «Главная дорога», пересечениями и примыканиями второстепенных дорог, обозначенных знаками 2.3.1, 2.3.2–2.3.7, характеристиками покрытия дороги; грунтовая дорога всегда будет второстепенной по отношению к дороге с твердым покрытием: каменным, асфальтовым или цементно-бетонным

### КОММЕНТАРИИ

На современных автомобилях дневные ходовые огни в виде светодиодных ламп или ярких галогенных полосок вокруг фар становятся обязательным конструктивным элементом. Их применение делает автомобиль более заметным в дневное время и повышает безопасность. Термин «дневные ходовые огни» можно встретить в п. 19.5 ПДД, в котором установлена обязанность включить их или фары ближнего света в светлое время суток.

**«Дорога»** — обустроенная или приспособленная и используемая для движения транспортных средств полоса земли либо поверхность искусственного сооружения. Дорога включает в себя одну или несколько проезжих частей, а также трамвайные пути, тротуары, обочины и разделительные полосы при их наличии.



*Устройство дороги. Выделены проезжие части, разделительные полосы, полосы движения транспортных средств в обоих направлениях, обочины*

### КОММЕНТАРИИ

1. Границу дороги образуют внешние края тротуаров или обочин. Между обочинами (тротуарами) находится проезжая часть. Дорога может быть разделена одной или несколькими разделительными полосами, образующими две или более проезжих частей. Количество полос движения на дороге определяется разметкой или знаками 5.15.1, 5.15.2, 5.15.7, 5.15.8. Если знаков или разметки нет, водители определяют количество полос движения самостоятельно с учетом ширины проезжей части, габаритов транспортных средств и необходимых интервалов между ними. При этом стороной, предназначенной для встречного движения, считается половина ширины проезжей части, расположенная слева, не считая местных уширений проезжей части.

Дорога также может включать трамвайные пути. Если трамвайные пути находятся в одной плоскости с проезжей частью (не приподняты над ней) и не отделены от проезжей части сплошной линией разметки, то при определенных условиях (см. разделы 8 и 9 Правил) по ним можно двигаться на автомобиле.

Если тротуары или обочины отсутствуют, границей проезжей части являются ее внешние края (на грунтовых, лесных, полевых дорогах границей проезжей части являются края накатанной полосы).

2. Искусственные (инженерные) сооружения — мосты, путепроводы, эстакады, виадуки, транспортные тоннели и пр.

**Мост** — искусственное сооружение, возведенное через любое водное препятствие (река, озеро, болото, пролив).

**Виадук** — сооружение мостового типа через овраг, ущелье и т. д.

**Путепровод** — сооружение мостового типа через другую дорогу, в том числе и через железнодорожные пути.

**Эстакада** — сооружение мостового типа с целью обхода занятой территории или транспортных потоков, также — мостовые сооружения, пересекающие несколько препятствий (река и железная дорога и т. д.).

**Транспортный тоннель** — подземное сооружение, используемое для движения транспорта.



*Виадук Мийо, являющийся продолжением автомагистрали А75 во Франции*

**«Дорожное движение»** — совокупность общественных отношений, возникающих в процессе перемещения людей и грузов с помощью транспортных средств или без таковых в пределах дорог.

**«Дорожно-транспортное происшествие»** — событие, возникшее в процессе движения по дороге транспортного средства и с его участием, при котором погибли или ранены люди, повреждены транспортные средства, сооружения, грузы либо причинен иной материальный ущерб.

### КОММЕНТАРИИ

1. Согласно Распоряжению Федерального дорожного агентства от 12 мая 2015 г. № 853-р выделяются 2 вида ДТП:

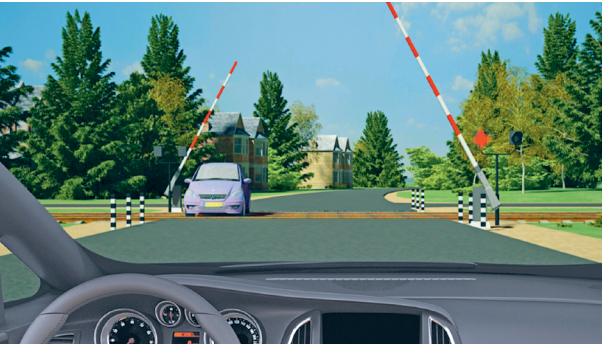
1) **ДТП с пострадавшими** — событие, возникшее в процессе движения по дороге транспортного средства и с его участием, при котором погиб или получил ранение хотя бы один человек;

2) **ДТП с особо тяжкими последствиями** — ДТП, в котором погибло 5 человек и более, пострадало 10 человек и более.

Ранее действовал другой акт, в котором устанавливались следующие виды ДТП: столкновение; опрокидывание; наезд на стоящее транспортное средство; наезд на препятствие; наезд на пешехода; наезд на велосипедиста; наезд на гужевой транспорт; падение пассажира; иной вид ДТП (*Правила учета и анализа дорожно-транспортных происшествий на автомобильных дорогах Российской Федерации, утв. Федеральной дорожной службой РФ 29 мая 1998 г. (не действуют)*).

2. **Погибшим в ДТП** является лицо, погибшее на месте ДТП либо умершее от его последствий в течение 30 последующих суток. **Раненым в ДТП** является лицо, получившее в ДТП телесные повреждения, обусловившие его госпитализацию на срок не менее одних суток либо необходимость амбулаторного лечения.

**«Железнодорожный переезд»** — пересечение дороги с железнодорожными путями на одном уровне.



*Железнодорожный переезд – место повышенной опасности, где от водителя требуются внимание и строгое соблюдение установленных правил*

### КОММЕНТАРИИ

1. Железнодорожный переезд является наиболее опасным участком дороги (тормозной путь поезда составляет не менее 800 метров), требующим от водителя не только знаний правил проезда железнодорожных переездов, но и ответственного отношения к своим обязанностям и состоянию автомобиля.
2. ТС могут пересекать железную дорогу только в специально оборудованных местах (через железнодорожные переезды).
3. Пересечение дороги с трамвайными путями железнодорожным переездом не является.

**«Маршрутное транспортное средство»** — транспортное средство общего пользования (автобус, троллейбус, трамвай), используемое при осуществлении регулярных перевозок пассажиров и багажа в соответствии с законодательством Российской Федерации об организации регулярных перевозок и движущееся по установленному маршруту с обозначенными местами остановок.

**«Механическое транспортное средство»** — транспортное средство, приводимое в движение двигателем. Термин распространяется также на любые тракторы и самоходные машины. Термин не распространяется на средства индивидуальной мобильности и велосипеды.

**«Мопед»** — двух- или трехколесное механическое транспортное средство, максимальная конструктивная скорость которого не превышает 50 км/ч, имеющее двигатель внутреннего сгорания с рабочим объемом, не превышающим 50 куб. см, или электродвигатель номинальной максимальной мощностью в режиме длительной нагрузки более 0,25 кВт и менее 4 кВт. К мопедам приравниваются квадрициклы, имеющие аналогичные технические характеристики.



*Мопед*



*Мотоцикл*

**«Мотоцикл»** — двухколесное механическое транспортное средство с боковым прицепом или без него, рабочий объем двигателя которого (в случае двигателя внутреннего сгорания) превышает 50 куб. см или максимальная конструктивная скорость (при любом двигателе) превышает 50 км/ч. К мотоциклам приравниваются трициклы, а также квадрициклы с мотоциклетной посадкой или рулем мотоциклетного типа, имеющие ненагруженную массу, не превышающую 400 кг (550 кг для транспортных средств, предназначенных для перевозки грузов) без учета массы аккумуляторов (в случае электрических транспортных средств), и максимальную эффективную мощность двигателя, не превышающую 15 кВт.

**КОММЕНТАРИИ**

1. Квадрициклы\* необходимо отличать от квадроциклов\*\*, предназначенных для перевозки одного человека — водителя — по бездорожью, вне дорог общего пользования. Внутреннее давление воздуха в шинах квадроцикла не более 69 кПа (0,7 кгс/см<sup>2</sup>), у него сиденье с мотоциклетной посадкой и руль мотоциклетного типа. Мотовездеходы не подлежат обязательной сертификации и регистрируются в органах Гостехнадзора.
2. Мотоциклетная посадка — однорядное расположение водителя и пассажира вдоль продольной центральной оси транспортного средства.
3. Ненагруженная (сухая) масса — масса ТС, укомплектованного заводом-изготовителем, с пустым топливным баком, без водителя, пассажиров и груза.



Квадрицикл



Квадроцикл

**«Населенный пункт»** — застроенная территория, въезды на которую и выезды с которой обозначены знаками 5.23.1—5.26.



5.23.1, 5.23.2 Начало населенного пункта



5.25 Начало населенного пункта, 5.24.1 Конец населенного пункта



5.24.2, 5.26 Конец населенного пункта



Начало населенного пункта. Белый фон знака 5.23.1 указывает, что на территории этого населенного пункта в полном объеме действуют положения Правил, относящиеся к населенным пунктам

\* ГОСТ Р 51815-2001 «Квадрициклы. Общие технические требования».

\*\* ГОСТ Р 52008-2003 «Средства мототранспортные четырехколесные внедорожные. Общие технические требования».

**КОММЕНТАРИИ**

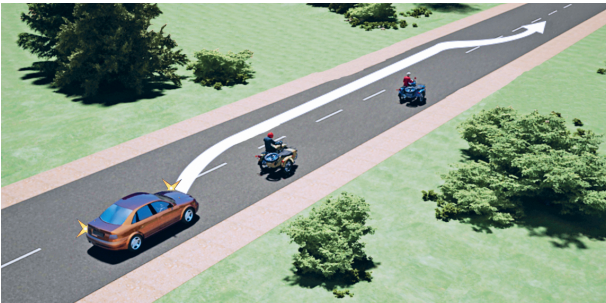
Знак 5.25 «Начало населенного пункта» (на синем фоне) устанавливается перед началом небольшого населенного пункта или на окружной дороге крупного населенного пункта, где по условиям безопасности движения целесообразно вводить требования соблюдения Правил для движения в населенных пунктах.

**«Недостаточная видимость»** — видимость дороги менее 300 м в условиях тумана, дождя, снегопада и тому подобного, а также в сумерки.

**КОММЕНТАРИИ**

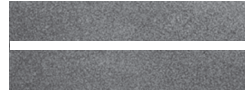
Величина расстояния недостаточной видимости, равная 300 м, принята с учетом возможности своевременной остановки встречных транспортных средств при скорости их движения 90 км/ч и коэффициенте сцепления шин с дорожным покрытием 0,3—0,35, соответствующим влажной поверхности дороги.

**«Обгон»** — опережение одного или нескольких транспортных средств, связанное с выездом на полосу (сторону проезжей части), предназначенную для встречного движения, и последующим возвращением на ранее занимаемую полосу (сторону проезжей части).



*Пример обгона. Основная особенность этого маневра – выезд на полосу встречного движения для опережения движущихся в попутном направлении транспортных средств*

**«Обочина»** — элемент дороги, примыкающий непосредственно к проезжей части, отличающийся типом покрытия или выделенный с помощью разметки 1.2, используемый для движения, остановки и стоянки в соответствии с Правилами.



*Разметка 1.2 (обозначает край проезжей части)*

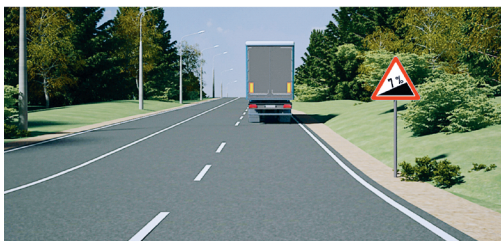
**КОММЕНТАРИИ**

Правила запрещают движение транспортных средств по обочинам. Они предназначены только для остановки транспортных средств и для движения пешеходов.

**«Обучающий вождению»** — педагогический работник организации, осуществляющей образовательную деятельность и реализующей основные программы профессионального обучения водителей транспортных средств соответствующих категорий и подкатегорий, квалификация которого отвечает квалификационным требованиям, указанным в квалификационных справочниках, и (или) профессиональным стандартам (при наличии), обучающий управлению транспортным средством.

**«Обучающийся вождению»** — лицо, проходящее в установленном порядке соответствующее профессиональное обучение в организации, осуществляющей образовательную деятельность и реализующей основные программы профессионального обучения водителей транспортных средств соответствующих категорий и подкатегорий, имеющее первоначальные навыки управления транспортным средством и освоившее требования Правил.

**«Ограниченная видимость»** — видимость водителем дороги в направлении движения, ограниченная рельефом местности, геометрическими параметрами дороги, растительностью, строениями, сооружениями или иными объектами, в том числе транспортными средствами.



*Примеры ограничения видимости: поворот дороги; крутой подъем дороги. Во всех случаях следует проявить осторожность и быть внимательнее*



*Последствия снегопада в городе. При движении требуется особая осторожность*

### КОММЕНТАРИИ

1. При движении в условиях ограниченной видимости обгон запрещается даже в отсутствие запрещающих знаков и разметки (пункт 11.4 Правил).
2. Геометрическими параметрами дороги могут служить характеристики ее перепадов в вертикальной (наличие и крутизна подъемов и спусков) и горизонтальной (наличие и крутизна изменений направления движения) плоскостях, ширина проезжей части (частей).
3. К условиям ограниченной видимости следует отнести и другие климатические явления, например, последствия снегопада.

«**Опасность для движения**» — ситуация, возникшая в процессе дорожного движения, при которой продолжение движения в том же направлении и с той же скоростью создает угрозу возникновения дорожно-транспортного происшествия.

«**Опасный груз**» — вещества, изделия из них, отходы производственной и иной хозяйственной деятельности, которые в силу присущих им свойств могут при перевозке создать угрозу для жизни и здоровья людей, нанести вред окружающей среде, повредить или уничтожить материальные ценности.

### КОММЕНТАРИИ

Транспортное средство, перевозящее опасный груз, оснащается проблесковым маячком желтого или оранжевого цвета. Спереди и сзади транспортного средства прикрепляется опознавательный знак «Опасный груз». Перевозка опасных грузов осуществляется в соответствии со специальными правилами.



*Опережение может выполняться как с перестроением на соседнюю полосу, так и без перестроения*

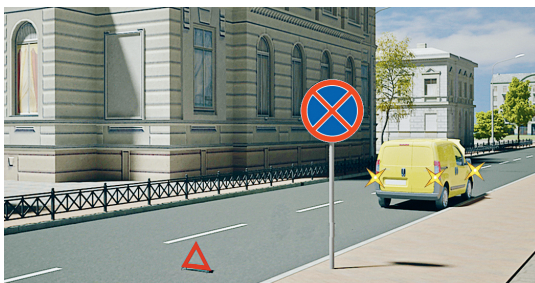
«**Опережение**» — движение транспортного средства со скоростью, большей скорости попутного транспортного средства.

«**Организованная перевозка группы детей**» — перевозка в автобусе, не относящемся к маршрутному транспортному средству, группы детей численностью 8 и более человек, осуществляемая без их родителей или иных законных представителей.

«**Организованная транспортная колонна**» — группа из трех и более механических транспортных средств, следующих непосредственно друг за другом по одной и той же полосе движения с постоянно включенными фарами в сопровождении головного транспортного средства с нанесенными на наружные поверхности специальными цветографическими схемами и включенными проблесковыми маячками синего и красного цветов.

«**Организованная пешая колонна**» — обозначенная в соответствии с пунктом 4.2 Правил группа людей, совместно движущихся по дороге в одном направлении.

«**Остановка**» — преднамеренное прекращение движения транспортного средства на время до 5 минут, а также на большее, если это необходимо для посадки или высадки пассажиров либо загрузки или разгрузки транспортного средства.



*У остановившегося транспортного средства включена аварийная сигнализация и выставлен знак аварийной остановки. Следует различать остановку, запрещенную знаком 3.27, и непреднамеренное прекращение движения неисправного транспортного средства*

### КОММЕНТАРИИ

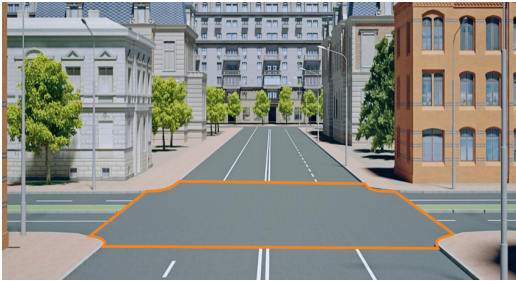
1. Непреднамеренное прекращение движения транспортного средства, вызванное сигналом светофора, регулировщика, неисправностью самого транспортного средства, в соответствии с Правилами остановкой не является.
2. Основное отличие остановки от стоянки заключается в ее продолжительности. Остановка — невынужденное прекращение движения транспортного средства на срок менее 5 минут; стоянка — более 5 минут.
3. В особых случаях остановка может продолжаться более 5 минут, если это необходимо для посадки и высадки пассажиров либо для погрузки или разгрузки транспортного средства.

**«Островок безопасности»** — элемент обустройства дороги, разделяющий полосы движения (в том числе полосы для велосипедистов), а также полосы движения и трамвайные пути, конструктивно выделенный бордюрным камнем над проезжей частью дороги или обозначенный техническими средствами организации дорожного движения и предназначенный для остановки пешеходов при переходе проезжей части дороги. К островку безопасности может относиться часть разделительной полосы, через которую проложен пешеходный переход.

**«Островок направляющий»** — элемент обустройства автомобильной дороги, расположенный на одном уровне с проезжей частью либо приподнятый над ней и обеспечивающий благоприятные условия разделения и слияния транспортных потоков.

**«Парковка (парковочное место)»** — специально обозначенное и при необходимости обустроенное и оборудованное место, являющееся в том числе частью автомобильной дороги и (или) примыкающее к проезжей части и (или) тротуару, обочине, эстакаде или мосту либо являющееся частью подэстакадных или подмостовых пространств, площадей и иных объектов улично-дорожной сети, зданий, строений или сооружений и предназначенное для организованной стоянки транспортных средств на платной основе или без взимания платы по решению собственника или иного владельца автомобильной дороги, собственника земельного участка либо собственника соответствующей части здания, строения или сооружения.

**«Пассажир»** — лицо, кроме водителя, находящееся в транспортном средстве (на нем), а также лицо, которое входит в транспортное средство (садится на него) или выходит из транспортного средства (сходит с него).



*Границы перекрестка обозначены оранжевой линией и включают пересечение проезжих частей от начала их закруглений*

«**Перекресток**» — место пересечения, примыкания или разветвления дорог на одном уровне, ограниченное воображаемыми линиями, соединяющими соответственно противоположные, наиболее удаленные от центра перекрестка начала закруглений проезжих частей. Не считаются перекрестками выезды с прилегающих территорий.



*Пересечение дорог на разных уровнях перекрестком не является*

### КОММЕНТАРИИ

1. Правила проезда перекрестков установлены в разделе 13 ПДД.
2. Важно учитывать, что перекрестком считается пересечение дорог на одном уровне.
3. Выделяют 2 вида перекрестков: **регулируемые** и **нерегулируемые**. Регулируемый — такой перекресток, в котором очередность движения определяется сигналами светофора или регулировщика. Нерегулируемый — перекресток при желтом мигающем сигнале, неработающих светофорах или отсутствии регулировщика (см. п. 13.3 ПДД).

«**Перестроение**» — выезд из занимаемой полосы или занимаемого ряда с сохранением первоначального направления движения.



*Перестроение*

# СОДЕРЖАНИЕ

<b>ПРАВИЛА ДОРОЖНОГО ДВИЖЕНИЯ РОССИЙСКОЙ ФЕДЕРАЦИИ</b> . . .	<b>3</b>
1. Общие положения . . . . .	3
2. Общие обязанности водителей . . . . .	23
3. Применение специальных сигналов . . . . .	34
4. Обязанности пешеходов . . . . .	38
5. Обязанности пассажиров . . . . .	40
6. Сигналы светофора и регулировщика . . . . .	40
7. Применение аварийной сигнализации и знака аварийной остановки . . . . .	46
8. Начало движения, маневрирование . . . . .	47
9. Расположение транспортных средств на проезжей части . . . . .	54
10. Скорость движения . . . . .	59
11. Обгон, опережение, встречный разъезд . . . . .	60
12. Остановка и стоянка . . . . .	64
13. Проезд перекрестков . . . . .	71
14. Пешеходные переходы и места остановок маршрутных транспортных средств . . . . .	75
15. Движение через железнодорожные пути . . . . .	77
16. Движение по автомагистралям . . . . .	79
17. Движение в жилых зонах . . . . .	80
18. Приоритет маршрутных транспортных средств . . . . .	81
19. Пользование внешними световыми приборами и звуковыми сигналами . . . . .	83
20. Буксировка механических транспортных средств . . . . .	85
21. Учебная езда . . . . .	86
22. Перевозка людей . . . . .	87
23. Перевозка грузов . . . . .	89
24. Дополнительные требования к движению велосипедистов, водителей мопедов и лиц, использующих для передвижения средства индивидуальной мобильности . . . . .	90
25. Дополнительные требования к движению гужевых повозок, а также к прогону животных . . . . .	93
26. Нормы времени управления транспортным средством и отдыха . . . . .	94

<b>Дорожные знаки</b> .....	96
<b>Дорожная разметка и ее характеристики</b> .....	127
<b>Основные положения по допуску транспортных средств к эксплуатации и обязанности должностных лиц по обеспечению безопасности дорожного движения</b> .....	132
<b>Перечень неисправностей и условий, при которых запрещается эксплуатация транспортных средств</b> .....	140
<b>ФЕДЕРАЛЬНЫЙ ЗАКОН «О БЕЗОПАСНОСТИ ДОРОЖНОГО ДВИЖЕНИЯ» (ИЗВЛЕЧЕНИЕ)</b> .....	151
<b>АДМИНИСТРАТИВНАЯ ОТВЕТСТВЕННОСТЬ ВОДИТЕЛЕЙ, ПЕШЕХОДОВ И ПАССАЖИРОВ ЗА ПРАВОНАРУШЕНИЯ В ОБЛАСТИ ДОРОЖНОГО ДВИЖЕНИЯ</b> .....	162
<b>УГОЛОВНАЯ ОТВЕТСТВЕННОСТЬ УЧАСТНИКОВ ДОРОЖНОГО ДВИЖЕНИЯ</b> .....	174
<b>ГРАЖДАНСКО-ПРАВОВАЯ ОТВЕТСТВЕННОСТЬ УЧАСТНИКОВ ДОРОЖНОГО ДВИЖЕНИЯ</b> .....	184
<b>КОДЫ РЕГИОНОВ РЕГИСТРАЦИИ ТРАНСПОРТНЫХ СРЕДСТВ</b> ...	186
<b>ИЗВЛЕЧЕНИЕ ИЗ ПРИЛОЖЕНИЯ № 8 К ТЕХНИЧЕСКОМУ РЕГЛАМЕНТУ ТАМОЖЕННОГО СОЮЗА «О БЕЗОПАСНОСТИ КОЛЕСНЫХ ТРАНСПОРТНЫХ СРЕДСТВ» (ТР ТС 018/2011)</b> .....	187
<b>НОВЫЕ ЗНАКИ И РАЗМЕТКА, ВВЕДЕННЫЕ ИЗМЕНЕНИЕМ № 1 К ГОСТ Р 522890-2019</b> .....	188