



# Красная книга Москвы и Подмосковья

*Аванта*



В 1948 г. был создан Международный союз охраны природы (МСОП, IUCN) – международная неправительственная организация при ЮНЕСКО. При ней была организована специальная Комиссия по редким видам. Целью её работы стало создание мирового аннотированного списка животных, которым грозит исчезновение – его называли Красной книгой, поскольку красный цвет – сигнал опасности. Первая Красная книга МСОП (Red Data Book) вышла в 1963 г. Красная книга содержит сведения о состоянии, численности, особенности биологии, причинах сокращения численности видов.

Первая Красная СССР была учреждена в 1974 г, Красная книга РСФСР – в 1983 г. В субъектах Российской Федерации существуют свои Красные книги.

Красная книга Московской области впервые опубликована в 1998 г. В 1-е издание вошли 296 объектов растительного мира, из животного мира в него были включены 395 видов. Во 2-е издание (2008) г. вошли 290 объектов растительного мира и 428 животного. В 2018 г. (3-е издание) список был обновлён – всего включено 675 видов (новых – 86, исключено – 147).

Первое издание Красной книги г. Москвы вышло в 2001 г., второе – в 2011 г. Списки охраняемых видов области и города частично совпадают. В наше издание мы поместили видовые очерки, посвящённые самым интересным животным и растениям из Красных книг Москвы и области.

Всем видам, включённым в список, присвоена определённая категория, которая обозначает уровень «краснокнижности» объекта. Категория будет указана в видовых очерках по российским правилам: 0 – возможно исчезнувшие; I – находящиеся под угрозой исчезновения; II – сокращающиеся в численности; III – редкие; IV – неопределённые по статусу; V – восстанавливающиеся.

Кроме того, часть отечественных видов одновременно входят в международные Красные книги. Об этом тоже дана информация в подписях к видовым очеркам. Категории охраны и принятые критерии в Красном списке МСОП несколько отличаются от российских. Выделено 9 категорий, определяемых на основе об-

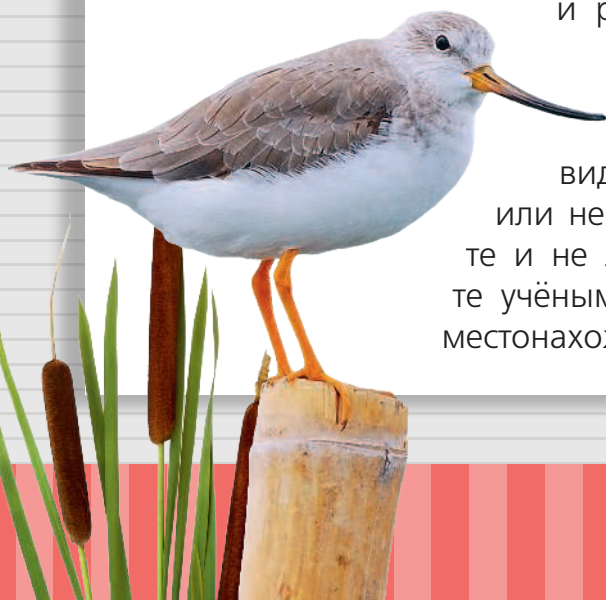


щих принципов и с учётом индивидуальных особенностей каждого таксона: EX (Extinct) – исчезнувшие; EW (Extinct in the Wild) – исчезнувшие в дикой природе; CR (Critically Endangered) – находящиеся на грани полного исчезновения; EN (Endangered) – исчезающие; VU (Vulnerable) – уязвимые; NT (Near Threatened) – находящиеся в состоянии, близком к угрожаемому; LC (Least Concern) – вызывающие наименьшие опасения; DD (Data Deficient) – недостаток данных; NE (Not Evaluated) – неоценённые.

Одним из важнейших природоохранных мероприятий является организация особо охраняемых природных территорий (ООПТ) – заповедников, заказников, национальных парков, памятников природы. В Москве и Московской области насчитывается суммарно более 350 ООПТ. Крупнейшие из них – национальный парк «Лосиный Остров» (часть его расположена на территории города, а часть – в области) и Приокско-Тerrasный государственный природный биосферный заповедник имени Михаила Заболоцкого (ПТЗ), известный благодаря успешным работам по восстановлению численности зубров.

Москва – один из самых зелёных мегаполисов мира, но городские условия не подходят для многих видов животных и растений. Животные теоретически могут переместиться в более подходящие места, но растения уступают под натиском городской застройки, страдают от вытаптывания и сбора на букеты, не справляются с изменением водного режима или городским воздухом. В немалой степени естественные растительные сообщества на территории Москвы и крупных населённых пунктов области заменены искусственными или частично искусственными – парками и лесопарками. Десятки видов животных и растений, обычных на территории Подмосковья и соседних регионов, оказались в Красной книге Москвы.

Посильный вклад в охрану редких видов может внести каждый. Встретив редкий или необычный вид в любой точке мира, не рвите и не ловите – лучше сделайте фото и отправьте учёным через специализированные сайты, указав местонахождение.



# МЛЕКОПИТАЮЩИЕ

Список млекопитающих, занесённых в Красную книгу Московской области, включает 20 видов, а в книгу города Москвы — 16 видов (перечни эти частично совпадают).

Для всех упомянутых видов представляет угрозу разрушение пригодных местообитаний — сохранившихся участков широколиственных (в первую очередь дубовых) и хвойно-широколиственных лесов, в том числе — старинных парков. Такая же проблема актуальна для большинства видов рукокрылых. Уничтожение старых дуплистых деревьев лишает их убежищ.

Включение европейской норки в новое издание Красной книги — необходимая мера по сохранению вида на территории области. Европейская норка не выдерживает конкуренции с видом-интродуцентом — американской норкой и в ближайшее время может перейти в разряд исчезающих видов. Антропогенные нарушения берегов водоёмов за счёт рекреации и застройки оказывает негативное влияние и на выдру. По сравнению с 1998 г. состояние популяции этого вида в Подмоскowie ухудшилось. Для рыси и медведя важнейшим лимитирующим фактором становится появление дачных поселков в ранее глухих лесных массивах.

На территории Московской области неуклонно сокращается площадь угодий, пригодных для обитания этих крупных хищников.

Видами, угроза исчезновения которых из фауны Московской области наиболее реальна, следует признать русскую выхухоль и большого тушканчика.

В целом можно констатировать, что состояние фауны и населения млекопитающих Московской области внушает большие опасения.



Длина тела выхухоли составляет 20–25 см, хвост такой же длины, а вес около 0,5 кг. Хорошо заметны плавательные перепонки на задних лапах, хвост плоский, сжат с боков. Маленькими глазками выхухоль видит плохо, у неё нет и наружных ушных раковин. В основании хвоста есть мускусные железы, выделяющие вещество с сильным и стойким запахом. мех густой и плотный, сыграл роковую роль в судьбе выхухоли. В середине XIX в. на пушной аукцион в Лейпциг поступало из России до 100 000 шкурок ежегодно.

Русская выхухоль — реликтовый вид, эндемик России. К началу XX в. сохранилась лишь в бассейнах рек Днепра, Волги, Дона и Урала. Государство занималось охраной природных богатств и запретило добычу в 1920 г. В 1935 г. был организован специализированный Хопёрский заповедник. На его территории много озёр-стариц. Обычно эти водоёмы не пересыхают летом и не промерзают до дна зимой. В берегах выхухоль роет норы и укрывается там от непогоды и врагов, спит и обсыхает. Нора может тянуться на 2–3 м, иногда до 10 м. Одну нору могут населять до 10 выхухолей (из одной семьи).

Выхухоль — отличный пловец, может нырять на 5–6 минут. Основу питания составляют беспозвоночные. Не брезгует зверёк личинками насекомых, пиявками, раками, рыбами и лягушками.

Современная численность русской выхухоли достигает 30 000 особей. По Московской области проходит северо-западная граница ареала обитания. Есть сведения о редчайших встречах в Шатурском районе и в ПТЗ (окрестности Серпухова).



### Ароматный хвост

Раньше в богатых домах хранили бельё в комодах и для придания приятного аромата перекладывали его высушенными хвостами. Выделения желёз использовали в парфюмерии — для закрепления запаха в духах.

### Конкурент

Врагов у неё много: лисы, енотовидные собаки, норки и хорьки, даже сомы и щуки. Однако основную отрицательную роль играет бесхозяйственное отношение к околотовдным угольям. Более века назад в России акклиматизировали североамериканскую ондатру. Этот неприхотливый пушной зверёк значительно потеснил выхухоль в её исходных владениях.





Распространён в Западной и Северной Европе, в России на север до севера Карелии, на юг до верховьев Днепра и Дона, на восток — до Верхнего Поволжья. Населяет разнообразные места обитания, избегает обширных болот и сплошных хвойных лесов. Любит опушки, перелески, поляны и поймы рек. Часто селится рядом с человеком в антропогенном ландшафте.

Длина тела 20–30 см, хвостик 3 см. Вес взрослого зверька 700–800 г. Ушки небольшие — меньше 3,5 см. Нос острый и постоянно влажный, на верхней челюсти 20 маленьких острых зубов, на нижней — 16. На всех лапках по пять пальцев. Характерная особенность ежа — колючий «панцирь», в который превратился волосяной покров верхней стороны тела. Иглы короткие и гладкие, до 3 см длиной. У взрослого ежа обычно 5000–6000 иголок.

Благодаря хорошо сформированной подкожной мускулатуре, с сильными продольными и кольцевыми мышцами ежи умеют сворачиваться в тугий колючий клубок. Такая защитная поза помогает спастись от многих врагов (не от всех — с ежами умеют справиться филин, лиса).

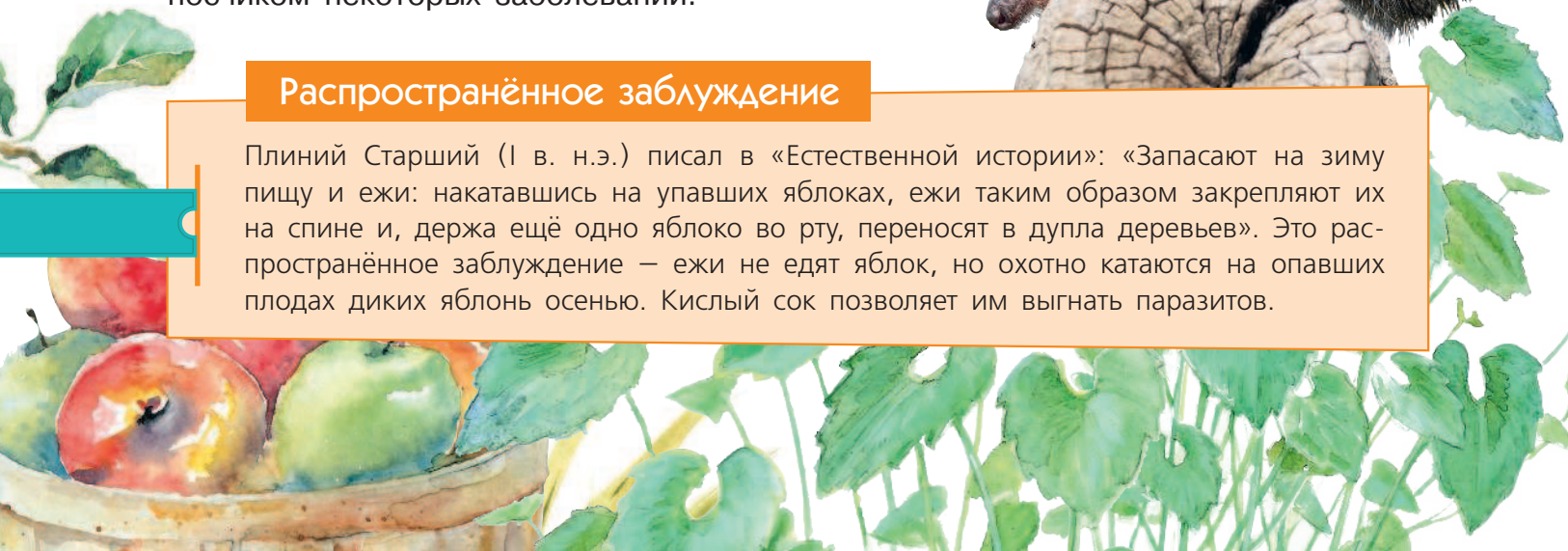
Активен в тёмное время суток, днём чаще прячется в укрытиях — старых чужих норах, между корнями, в пещерах и расщелинах. У ежа плохое зрение, зато хорошо развиты обоняние и слух. С наступлением заморозков зверёк плотно закрывает вход в нору и впадает в спячку. Она длится в среднем с октября по апрель. Поэтому за лето ему необходимо запасти как можно больше жира, чтобы зимой не умереть от голода. Основу питания ежа составляют насекомые, гусеницы, слизни, черви, мелкие грызуны, лягушки. Поедает яйца и птенцов мелких птиц, гнездящихся на земле.

Обыкновенный ёж полезен человеку уничтожением вредных насекомых. Может быть переносчиком некоторых заболеваний.



### Распространённое заблуждение

Плиний Старший (I в. н.э.) писал в «Естественной истории»: «Запасают на зиму пищу и ежи: накатавшись на упавших яблоках, ежи таким образом закрепляют их на спине и, держа ещё одно яблоко во рту, переносят в дупла деревьев». Это распространённое заблуждение — ежи не едят яблок, но охотно катаются на опавших плодах диких яблонь осенью. Кислый сок позволяет им выгнать паразитов.



Обыкновенная кутора, или водяная землеройка, — крупнейшая землеройка Европы. Длина тела достигает 10 см, хвоста 8 см, вес 20 г. Верхняя часть тела окрашена в тёмно-коричневый, почти чёрный цвет, а брюшко белёсое.

Обитает по берегам небольших пресных водоёмов. Гнёзда устраивает в брошенных норах грызунов, под корнями деревьев, в валежнике, под кочками, иногда сама роет нору. Кутора отлично плавает и ныряет, каждую кисть и ступню с боку окаймляют щетинки волос, помогающие лучше передвигаться в воде, хвост на нижней поверхности имеет гребневидный киль-руль, образованный удлинёнными волосами. Специальные клапаны закрывают слуховой проход при нырянии. Густой мех отталкивает воду, позволяя зверьку легко держаться на поверхности водоёма, но для того, чтобы нырнуть, куторе приходится сделать усилие. В целом водяная землеройка менее приспособлена к водному образу жизни в сравнении с выхухолью.

Это активный хищник (как и большинство других землероек), нападает на беспозвоночных и рыб, головастиков, лягушек, изредка — на мелких мышевидных грызунов и птенцов водоплавающих птиц. Размножается обыкновенная кутора с апреля по сентябрь. В выводке от 3 до 12 детёнышей, за год может быть до 2–3 выводков. Продолжительность жизни 2 года, в лабораторных условиях даже до 4-х лет. Может вредить прудовому хозяйству, истребляя молодь рыб. Но ввиду редкости отрицательное значение этого вида в экосистемах минимально.

На территории Москвы зверька очень редко можно встретить по берегам ручейков и прудов в Лосином Острове, Измайловском парке, в лесопарке Фили-Кунцево, в Крылатской пойме.

### Запасливая кутора

Водяная кутора относится к ядовитым млекопитающим (наряду с утконосом и щелезубом) — её слюна обладает парализующим действием. Во время укуса яд попадает в кровь, и жертва обездвиживается, но не умирает. Благодаря этому кутора может делать запасы живого корма — укушенные беспозвоночные сохраняют неподвижность (но не портятся) в течение 3–5 дней.



Область её обитания охватывает громадную территорию в пределах лесной зоны — от Британии до побережья Тихого океана. На севере Скандинавии кутора встречается до берегов Ледовитого океана, у нас в России самые северные находки отмечены на полуострове Таймыр, в Южной Якутии и в Магаданской области. Встречается в Приморье и на острове Сахалин. На юге вид расселён до Нижнего Поволжья, юга Казахстана, севера Монголии и Китая, Северной Кореи. В западных и центральных частях ареала кутора малочисленна, на востоке редка.

Малая белозубка распространена в Восточной, Центральной и Южной Европе, на Ближнем Востоке, в Казахстане, Средней и Центральной Азии. Распространение в Московской области изучено очень слабо. Находки вида зарегистрированы в Наро-Фоминском, Ленинском и Подольском районах.

Малая белозубка — очень некрупный зверёк. Длина взрослых зверьков всего 60–72 мм, длина хвоста от 15 до 17 мм. Вес до 9 г. Окраска спины от очень светлой сероватой до серой с бурым оттенком, брюшко светлее спинной части или одного цвета с ней. Предпочитает селиться вблизи водоёмов, иногда в жилище человека. В одном помёте от 5 до 10 детёнышей. Подрастающий молодой при передвижении выстраивается в «караван» — детёныш цепляется сзади за кожу матери, второй детёныш — за первого, третий — за второго и так далее. Питается в основном насекомыми.

### Маленький обжора

Вес корма, съедаемого белозубкой за сутки, в полтора раза больше веса самого зверька. Без пищи большинство землероек может обходиться чуть более суток — около 28 часов.



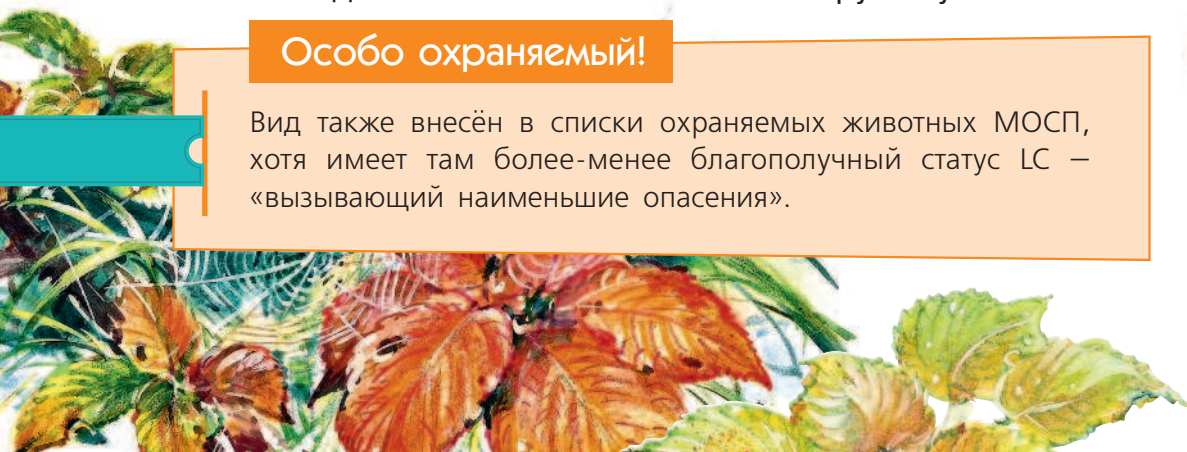
Помимо Красной книги Московской области, вид занесён в Красные книги Тульской, Рязанской и Калужской областей.

Равнозубая бурозубка — немногочисленный уязвимый вид землероек. Этот вид тесно связан с лесными местообитаниями. Встречается в таёжно-лесной зоне от Скандинавского полуострова и Беларуси до Камчатки и Сахалина. В Московской области обитает на самой южной границе ареала. Отмечена в Шаховском, Волоколамском, Можайском, Наро-Фоминском, Сергиево-Посадском, Шатурском и Коломенском районах.

Длина тела взрослых животных 72–92 мм, вес 8–15 г. Окраска спинной и брюшной стороны тела одинаково тёмно-коричневая. Предпочитает выбирать для обитания долинные леса. Р Активность круглосуточная.

### Особо охраняемый!

Вид также внесён в списки охраняемых животных МОСП, хотя имеет там более-менее благополучный статус LC — «вызывающий наименьшие опасения».



Крошечная бурозубка, или бурозубка Черского, — самый маленький зверёк на территории России и второй на величине среди млекопитающих мира (после карликовой белозубки). Обычный средний вес взрослого животного составляет 1,8–2,9 г.

Ареал обитания расположен от Скандинавии на западе до Камчатки, островов Хоккайдо и Сахалин на востоке. Южная граница встречаемости пролегает по Орловской области России, по северным районам Казахстана, Монголии, Северному Китаю и нашему Приморскому краю. На севере вид встречается до самой границы лесотундры и тундры, даже за полярным кругом.

Размеры тела не превышают 40–50 мм, хвостик 25–30 мм. Голова имеет подвижный хоботок. Глаза и ушки маленькие, еле заметные под мехом. Тельце покрыто коротким бархатистым мехом — тёмно-коричневым сверху и серебристо-белым снизу. Хвостик также покрыт густой короткой шерстью и (как и тело), также имеет «двойную» окраску. Зимний мех обычно более яркий.

Активность круглосуточная. Ест крошечная бурозубка до 120 раз в сутки, в среднем через каждые 10 минут. За сутки съедает корма в 4,2 раза больше своего веса. Спит по 10–15 минут до 80 раз в сутки. Без доступа к пище погибает в течение нескольких часов. Максимальная продолжительность жизни 15–18 месяцев. Своих нор крошечные бурозубки не роют, предпочитая пользоваться ходами различных грызунов и кротов. На поверхности передвигаются под подстилкой листьев и в густой траве. В спячку не впадают.

Хищники (кроме сов), не едят представителей этого вида, что связано с неприятным резким запахом. Помимо Московской, крошечная бурозубка внесена в Красные книги Мурманской и Тверской областей.

Заселяет местообитания разного типа в таёжных или мелколиственных лесах. Предпочитает окраины лесных болот, пойменные участки. Охота и вообще — пищевое поведение — связаны с лесной подстилкой. Поедает разнообразных мелких беспозвоночных: насекомых и их личинок, паукообразных, моллюсков. Осенью в питании встречаются семена хвойных деревьев, иногда делаются запасы на зиму.

### Горячая малютка

Крошечная бурозубка обладает одной из самых высоких (среди млекопитающих) температурой тела — выше 40 °С.





### Летучая мышь-долгожитель

Эта ночница внесена в списки охраняемых животных МОСП с благополучным статусом LC — «вызывающий наименьшие опасения». Продолжительность жизни ночницы Наттерера в природе достигает 20 лет.

В список ККМО в число охраняемых рукокрылых попали целых четыре вида, относящиеся к роду ночниц (*Myotis*). Один из них — ночница Наттерера. Названа она в честь австрийского учёного-натуралиста, зоолога и собирателя Иоганна Наттерера (1787–1843).

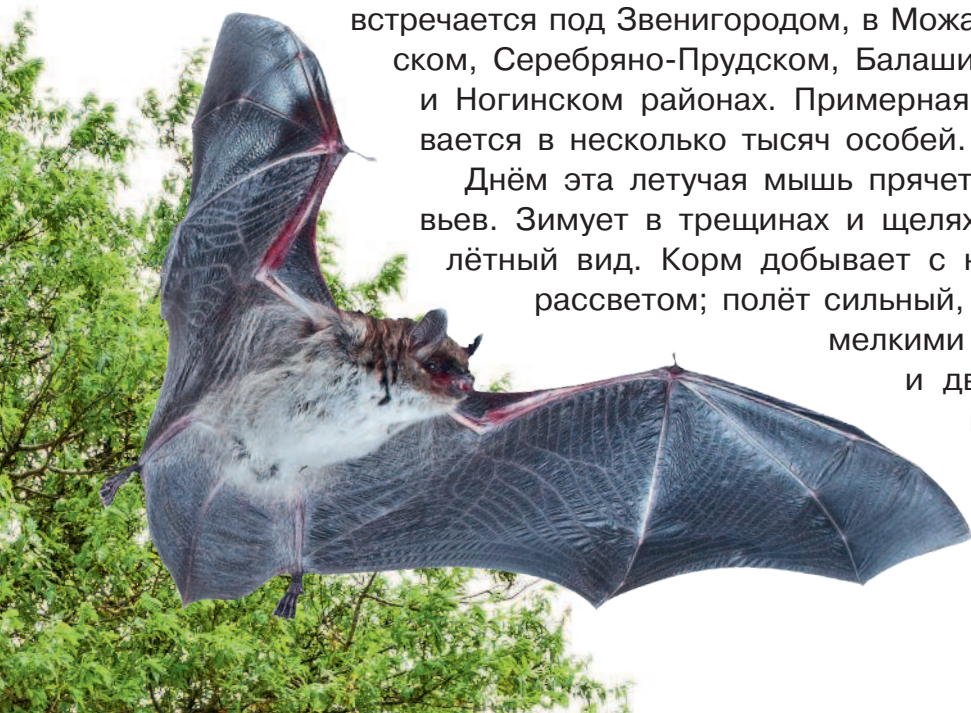
Это небольшая летучая мышь весом 6–12 г, имеет общий размах крыльев 24–30 см при длине предплечья 36–43 мм. Крылья широкие, крыловая перепонка крепится к основанию внешнего пальца ступни. мех густой, длинный, неровный, волосы на спине серо- или буровато-палевые с более тёмными основаниями, на брюхе — палево-белёвые.

Ночница Наттерера распространена от севера Западной Европы и Средиземноморья до Среднего Урала, Кавказа, Туркмении и Ближнего Востока. В Московской области впервые

была обнаружена в 1957 г. в ПТЗ. Там же одиночные летучие мыши этого вида были найдены в птичьих дуплянках в 1963 и 1964 гг. В конце XX в. были встречи в окрестностях Тучкова и Домодедова.

Обширный ареал прудовой ночницы охватывает зону между 49 и 60° с.ш., от Франции, Нидерландов и Дании до Западной Сибири. В Московской области встречается под Звенигородом, в Можайском, Одинцовском, Серпуховском, Серебряно-Прудском, Балашихинском, Люберецком, Рузском и Ногинском районах. Примерная численность в области оценивается в несколько тысяч особей.

Днём эта летучая мышь прячется на чердаках, в дуплах деревьев. Зимует в трещинах и щелях зданий или в пещерах. Перелётный вид. Корм добывает с наступлением сумерек и перед рассветом; полёт сильный, медленный и ровный. Питается мелкими бабочками, жуками, подёнками и двукрылыми, которых ловит над водой на высоте 5–20 см. Размножается раз в году. Основные враги — совы.



Ночница водяная, или ночница Добантона, — ещё один охраняемый вид рода ночниц из семейства гладконосых летучих мышей. Она встречается от Португалии и Великобритании до Японии и Китая. Учёные считают, что во многих областях её численность увеличивается. Ночница водяная всегда выбирает убежища, близкие к источникам воды (озёра, реки и каналы).

Имеет средние для ночниц размеры — от 45 до 55 мм в длину, с размахом крыла в среднем от 240 до 275 мм. Вес колеблется от 7 до 15 г. Пушистый мех этой летучей мыши коричневато-серого цвета на спине и серебристо-серого цвета на нижней стороне тела. Молодые особи более тёмные, чем взрослые. У этих рукокрылых красновато-розовые морды и носы, а область вокруг глаз голая. Когда зверёк волнуется, его короткие ушки поднимаются под прямым углом. Крылья и хвостовые перепонки тёмно-коричневые. Продолжительность жизни — 22 года.



#### Почётное имя

Видовое название дано в честь известного французского натуралиста и учёного-систематика Луи Жан-Мари Добантона (1716–1800).

У ночницы Брандта вес тела обычно составляет 6–10 г, длина 38–55 мм, длина хвоста 31–45 мм, размах крыльев 19–24 см. Названа в честь Иоганна Фридриха Брандта (1802–1879). Был такой выдающийся немецкий и российский естествоиспытатель, врач, зоолог и ботаник, президент Русского энтомологического общества, первый директор Зоологического музея Императорской академии наук в Санкт-Петербурге.

Ареал этой летучей мыши охватывает территорию от Англии и востока Испании, через Урал до Восточной Сибири, Камчатки, Сахалина, Японии и Кореи. В Москве отмечены встречи в Лефортовском парке, на Воробьёвых горах и в Лосином Острове.

Обитает в смешанных и широколиственных лесах. Оседлый вид. Охотится в сумерках. Полёт плавный неторопливый, манёвренный.



#### Самки — вместе, самцы — отдельно

Интересно, что выводковые колонии этих летучих мышей достигают нескольких десятков самок, а самцы обычно держатся обособленно.



Несколько видов летучих мышей из рода вечерниц (семейство гладконосых) тоже попали на страницы Красных книг Москвы и Московской области. Гигантская вечерница — самая крупная летучая мышь в Европе и в России — размах крыльев достигает 40–45 см, длина тела от 85 до 104 мм. Вес может достигать до 76 г. Распространена она очагами от Испании и Франции до нашего Приуралья, на юге до Марокко, Ливии и Закавказья.

Предпочитает селиться в широколиственных и смешанных лесах, антропогенные ландшафты избегает. В летнее время образует маленькие выводковые колонии в дуплах лиственных деревьев — в одном укрытии редко бывает более 10 особей. Самки селятся обычно в соседстве с рыжими вечерницами или лесными нетопырями, самцы живут поодиночке. В отличие от шумных рыжих вечерниц, гигантские вечерницы спокойны и молчаливы, поэтому их трудно обнаружить по звукам. Детёныши рождаются в июне.

#### Очень редкий вид

В Московской области единственный экземпляр был добыт 14 мая 1931 г. близ Нового Иерусалима (ныне г. Истра). В августе 1992 г. очень крупную летучую мышь, вероятно, гигантскую вечерницу, видели на закате близ посёлка Черноголовка Ногинского района.

Активны в сумерках, охотятся над лесными опушками, над прогалинами по вырубкам, над водоёмами. Пищей служат крупные летающие насекомые — жуки и ночные бабочки, не пренебрегает и мелкими насекомыми, известны случаи охоты на мелких птиц. Издаёт эхолокационные сигналы высокой интенсивности с частотой около 18–19 кГц. Перелётный вид, точные места зимовок неизвестны. Сезонные миграции совершает с августа по ноябрь и в апреле.

Вид редок на протяжении всего ареала, за исключением Пиренейского полуострова. Причины низкой численности гигантской вечерницы неясны. Прямого истребления или промысла нигде не ведётся, фактор беспокойства невелик. Основную угрозу для вида представляет уничтожение естественных местообитаний — уничтожение широколиственных лесов. Повсеместное применение ядохимикатов вызывает уменьшение численности кормовых видов насекомых.

Охраняется в Западной Европе, Молдове, на Украине, в Беларуси.

Охраняется в Западной Европе, Молдове, на Украине, в Беларуси.

Охраняется в Западной Европе, Молдове, на Украине, в Беларуси.

Охраняется в Западной Европе, Молдове, на Украине, в Беларуси.



Малая вечерница, или вечерница Лейслера, получила своё научное название в честь немецкого зоолога Иоганна Лейслера (1771–1813). Вид встречается на территории от Западной Европы до Закавказья и низовьев Волги, изолированный очаг — в горах Афганистана и Кашмира. У нас в России обитает на юго-западе страны, на Кавказе и юге Урала. В Московской области вид встречается только на юге региона — в Серпуховском районе.

Это небольшие летучие мыши с длиной тела 58–66 мм и весом 12–20 г. Обычно малая вечерница селится в дуплах с круглым входом, группами по 20–40 особей, самки живут порознь от самцов. Предпочитает старые высокоствольные широколиственные и смешанные леса, где имеются луговые пространства и водоёмы. Вечерницы выбирают укрытия с круглым входом. Вылетает на охоту сразу после захода солнца, в холодную погоду вечерницы не кормятся. Питается летающими насекомыми: жуками, бабочками, мухами. Продолжительность жизни составляет 9 лет.

Развита эхолокация, эти летучие мыши способны испускать сигналы высокой интенсивности с максимальной амплитудой около 25 кГц.



#### Путешественница

Малая вечерница может совершать сезонные миграции протяжённостью около 1000 км.

Рыжая вечерница во время миграций перелетает на расстояния до 750 км, рекорд — 2347 км.

Эта крупная летучая мышь — довольно обычный вид в Европе, на большей части Азии и в Северной Африке. Длина тела достигает 61–64 мм, хвоста — 46–54 мм.

Живёт в лиственных лесах со старыми деревьями, в парках и садах. Рыжие вечерницы поселяются в дуплах старых лип, тополей, образуя небольшие группы из 30–35 особей. Днём спят, активны в сумерки и ночью. В течение ночи совершают два вылета на кормёжку: после захода солнца и на рассвете. Охотятся вечерницы на лесных полянах, опушках леса.

В Москве рыжая вечерница встречается в Лосином Острове, Измайловском парке, парке Знаменское-Садки, в Филёвско-Кунцевском лесопарке, на Крылатских холмах. Зимуют наши рыжие вечерницы в Средиземноморье, Причерноморье, Средней Азии. Весенний прилёт наблюдается с середины апреля до конца мая.





Двухцветный кожан встречается в Центральной и Западной Европе, а в Азии от Ближнего Востока до Сибири и Приморья. Его природная среда обитания — горы, степи и лесные массивы, но в Западной Европе они встречаются и в крупных городах. Вид охраняется под высоким статусом, находится под угрозой из-за инсектицидов и ухудшения среды обитания.

Длина тела двухцветного кожана может достигать 64 мм, размах крыльев — от 27 до 33 см, вес обычно 8–20 г. Спина кожана окрашена от рыжего до тёмно-коричневого, а брюшная сторона белая или серая — это объясняет происхождение названия вида.

### ЗИМНИЙ СОН

В период с октября по март двухцветные кожаны впадают в спячку. Они зимуют в одиночку и могут переносить температуру до 2,6 °С.

Сведений о двухцветном кожане и его поведении немного. Самки живут в небольших группах, около 50 животных, иногда до нескольких сотен взрослых. В Западной Европе мужские

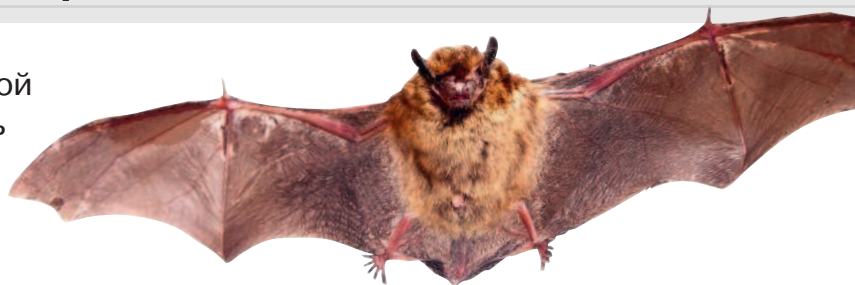
группы (до 250 зверьков) собираются только в течение весны и начале лета. Известная продолжительность жизни 12 лет.

Кожаны мигрируют на расстояния до 900 км. Самая дальняя миграция была зафиксирована в 1989 г. и составила 1440 км.

Видовой латинский эпитет дан этой маленькой летучей мыши в честь шведского зоолога Свена Нильссона (1787–1883), который, собственно, первым обнаружил и описал этот малоизученный вид.

Распространён очень широко, но повсюду редок. Ареал занимает лесную и лесостепную зоны Евразии от северотаёжных редколесий до Казахстана. В Московской области вид встречен в 1967 г. в ПТЗ (Серпуховской район).

Занесён в Красные книги Ярославской, Рязанской и Смоленской областей.



### В природных парках и заповедниках

Внесён в Красные книги Башкортостана, Бурятии, Свердловской, Челябинской и Ульяновской областей. Северный кожанок охраняется на территории природного парка «Оленьи Ручьи», в Висимском биосферном заповеднике и заповеднике «Денежкин Камень».



### Сидячий образ жизни

Обычно сидит, спрятавшись в щели, а не висит, как другие летучие мыши. Образует колонии в 30–60 особей, к осени численность порой достигает до 100–150 особей.

Лесной нетопырь, или нетопырь Натузиуса, — небольшая летучая мышь с массой 5–12 г, длиной тела 46–58 мм, длиной хвоста 30–44 мм и с размахом крыльев 23–25 см.

Вид распространён от Южной и Средней Европы до Южного Предуралья, Заволжья, Кавказа и Ближнего Востока. На северо-востоке ареала лесной нетопырь совершает сезонные миграции протяжённостью до 1900 км. На территории Москвы встречается в Лосином Острове и Серебряноборском лесничестве. Предпочитает населять лесные опушки, часто живёт в поселениях.

Вылет на охоту начинается в ранних сумерках, массовый лёт — с наступлением темноты. Питается двукрылыми, сетчатокрылыми, бабочками и жуками. Живёт до 5–7 лет.

Бурый, или обыкновенный, ушан тоже относится к семейству гладконосых летучих мышей. От остальных палеарктических представителей семейства ушаны отличаются очень длинными ушами (по длине уши почти равны предплечьям). Когда зверёк спит — ушки заложены назад и спрятаны под крылья.

Распространён бурый ушан по всей Палеарктике — от Португалии на западе до Камчатки на востоке, от Северной Африки, Палестины, Ирана и Центрального Китая на юге — до 60–62° с. ш. на севере. Правда, в последние годы систематики считают, что это не один вид летучих мышей, а целый комплекс очень похожих видов.

Летом ушан днюет в различных естественных (щели под отставшей корой, дупла деревьев, пещеры) и искусственных убежищах (чердаки и щели домов), поздней ночью вылетает на кормёжку. Полёт небыстрый, порхающий, хорошо маневрирует под кронами деревьев. Зимует в естественных пещерах или искусственных подземных сооружениях.

Охраняется в заповеднике «Денежкин Камень» и природном парке «Оленьи Ручьи».

