

**ВЛАДИМИР  
ГОРБАТОВСКИЙ**

**УНИКАЛЬНАЯ  
РОССИЯ**

**ЗАПОВЕДНЫЕ МЕСТА**

**ИЗДАТЕЛЬСТВО АСТ  
МОСКВА**

Владимир Васильевич Горбатовский выпускник Биологического факультета МГУ им. М.В. Ломоносова, зоолог, кандидат биологических наук, лауреат премии Правительства России в области науки и техники (экологии), член Союза фотохудожников России и Русского географического общества.

Автор осуществил более 300 путешествий по самым разнообразным заповедным уголкам России и республикам бывшего СССР. Первое значительное путешествие совершил на юг Средней Азии, еще будучи школьником 9 класса. С той поры побывал на арктических островах Баренцева моря, объехал весь Русский Север, Валдай, центр Европейской части России, Поволжье, Калмыкию, Крым, Северный Кавказ, Урал, север Сибири, в том числе плато Путорана, Тыву, Хакасию, Бурятию, Забайкалье, Якутию, Камчатку, Командорские и Курильские острова, Приамурье и Приморье.

Владимир Горбатовский смотрит на мир через объектив фотоаппарата глазами ученого, писателя, фотохудожника, путешественника. Более 30 лет работа и увлечение фотографией были посвящены делу охраны природы. Работая в системе Министерства природных ресурсов и экологии Российской Федерации в качестве ведущего специалиста в области особо охраняемых природных территорий и биологического разнообразия России, награжден нагрудными знаками «Отличник охраны природы» и «Почетный работник охраны природы».

Известный популяризатор заповедных мест России, автор более 100 научных и научно-популярных изданий, в том числе посвященных особо охраняемым природным территориям нашей страны. Финалист национальной премии «Хрустальный компас», учрежденной Русским географическим обществом, за создание «Атласа заповедников России», посвященного 100-летию заповедной системы России.

Постоянный лектор в Московском лектории Русского географического общества; основные темы авторских лекций посвящены заповедным территориям России. С 2020 г. – постоянный автор-эксперт статей по заповедным местам России научно-образовательного энциклопедического портала «Знания» («Большая Российская энциклопедия»).

E-mail: vvg9@mail.ru



Владимир Васильевич Горбатовский

**Р**оссия, самая большая страна в мире, занимает седьмую часть суши всей планеты. Наша страна – это огромное пространство, протянувшееся от янтарных пляжей Балтийского моря на западе до небольшого острова Ратманова в Беринговом проливе на востоке, от арктических островов в студёных морях Северного Ледовитого океана на севере до снежных вершин Кавказа и жарких пустынь Центральной Азии на юге. На ее территории встречаются практически все основные природные зоны – от арктических пустынь и тундры до степей, пустынь и субтропиков. Россия поражает не только размерами, но и огромным разнообразием ландшафтов и представителей животного и растительного мира. Наиболее выдающиеся природные феномены России признаны объектами Всемирного природного наследия ЮНЕСКО. Это «Девственные леса Коми», «Западный Кавказ», «Золотые горы Алтая», «Убсунурская котловина», «Плато Путорана», «Озеро Байкал», «Ленские столбы», «Остров Врангеля», «Центральный Сихотэ-Алинь», «Вулканы Камчатки».

Для сохранения и изучения наиболее уникальных участков природы образованы разнообразные особо охраняемые природные территории (ООПТ). Официальное понятие ООПТ объединяет следующие категории: государственные природные заповедники, национальные парки, памятники природы, природные заказники, курорты и санаторные зоны, ботанические сады и дендропарки, природные парки.

*Онежское озеро, памятник природы Андом-гора*

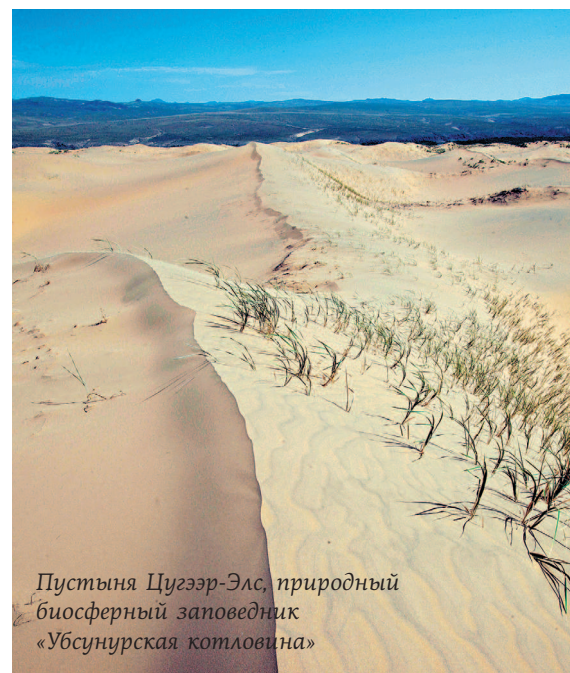


#### Когда поехать:

В книге указан наиболее благоприятный период посещения особо охраняемых природных территорий, связанный не только со временем года, но и транспортной доступностью – в первую очередь, действием навигации.



Река Белая, природный заповедник «Шульган-Таш»



Пустыня Цугээр-Элс, природный биосферный заповедник «Убсунурская котловина»

Первый заповедник России – Баргузинский был образован 100 лет назад (29 декабря 1916 г. по старому стилю, 11 января 1917 г. по новому стилю) на северо-восточном берегу озера Байкал. За прошедший столетний период в нашей стране сформировалась уникальная, не имеющая аналогов в мире, система ООПТ, представляющая собой национальное достояние нашей страны.

В последние десятилетия во всем мире приобрел особую популярность природный, или экологический туризм – активный отдых на природе без причинения ей существенного вреда. В России значительную роль в привлечении людей к познанию природных достопримечательностей еще во второй половине XIX века сыграли такие известные путешественники и писатели как Н.М. Пржевальский, П.П. Семенов-Тянь-Шанский, Д.Н. Мамин-Сибиряк, М.М. Пришвин, В.В. Бианки, К.Г. Паустовский и многие другие, изучавшие, описывавшие и прославлявшие природу России. Наиболее популярные природные туристические центры России сосредоточены в северо-западной и центральной части, на Балтийском побережье, Северном Кавказе, в Поволжье, на Урале, в южной Сибири и на Дальнем Востоке.

Очень трудно в одной, хоть и довольно объемной книге показать все многообразие и красоту первозданной природы России. В этом издании представлены краткие справочные очерки не только по наиболее красивым и уникальным в научном отношении природным местам, но и относительно доступным для большинства почитателей природы России.

#### Как добраться:

Приезд на особо охраняемую природную территорию, в первую очередь, в природные заповедники или национальные парки, необходимо заранее согласовать с их администрациями. В книге указан маршрут, как добраться до места расположения их административного центра, зачастую удаленного от основной, охраняемой территории на значительное расстояние. Дальнейший проезд на данную территорию осуществляется только после оформления разрешения (пропуска) на специальном транспорте заповедника или национального парка.



Озеро Курильское у подножия сопки Ильинской. Южно-Камчатский природный заказник



*Песец в летнем наряде*

*Северная тайга*



## СЕВЕРО-ЗАПАД РОССИИ

Северо-западная часть России простирается от студеных вод Баренцева моря на севере до лесных пространств центральных областей на юге, от государственной границы с Норвегией, Финляндией, Эстонией, Латвией и Белоруссией на западе до Уральских гор на востоке. Здесь расположены Республики Карелия и Коми, Архангельская, Вологодская, Ленинградская, Мурманская, Новгородская и Псковская области, а также Ненецкий автономный округ.

Современный рельеф территории преимущественно равнинный. Для центра и востока Кольского полуострова характерен горный рельеф, в Карелии и на Тиманском кряже в Архангельской области преобладает холмистый рельеф. Западная половина территории представляет собой систему возвышенностей и впадин, сглаженных действиями ледника.

Климат региона определяется влиянием арктических и атлантических воздушных масс. К его характерным особенностям относятся высокая влажность воздуха, сравнительно теплая зима и прохладное лето. На обширных территориях, расположенных за Полярным кругом, развита вечная мерзлота.

На Северо-Западе России образована густая гидрографическая сеть. Крупнейшие реки – Печора, Северная Двина, Нева, Волхов, Свирь. Озера занимают около четверти всей площади региона, из них самые крупные – Ладожское, Онежское, Ильмень.

Основную территорию занимают таежные леса, образованные светлохвойными сосняками и темнохвойными ельниками с примесью березы, осины, ольхи. В отдельных регионах встречается лиственница сибирская. Северные леса всегда славились лесными дарами. Из многочисленных лесных ягод наибольшее значение имеют клюква, брусника, голубика, черника, малина, земляника, черная и красная смородина. В зоне тундры, простирающейся в северной части региона, обильна морошка. Другая желанная группа любителей тихой охоты – разнообразные виды съедобных грибов. К особо ценным относятся белые, грузди, рыжики, подосиновики, подберезовики, моховики, маслята.

Из крупных видов животных распространены лось, северный олень, бурый медведь, волк, лисица, енот, барсук. Северные реки и озера богаты рыбой, представляющей особый интерес для рыболовов.

Несмотря на относительную малонаселенность и сохранность больших массивов нетронутой природы, во многих частях региона образо-

*Панорама долины реки Пинега с высоты Красной горки*

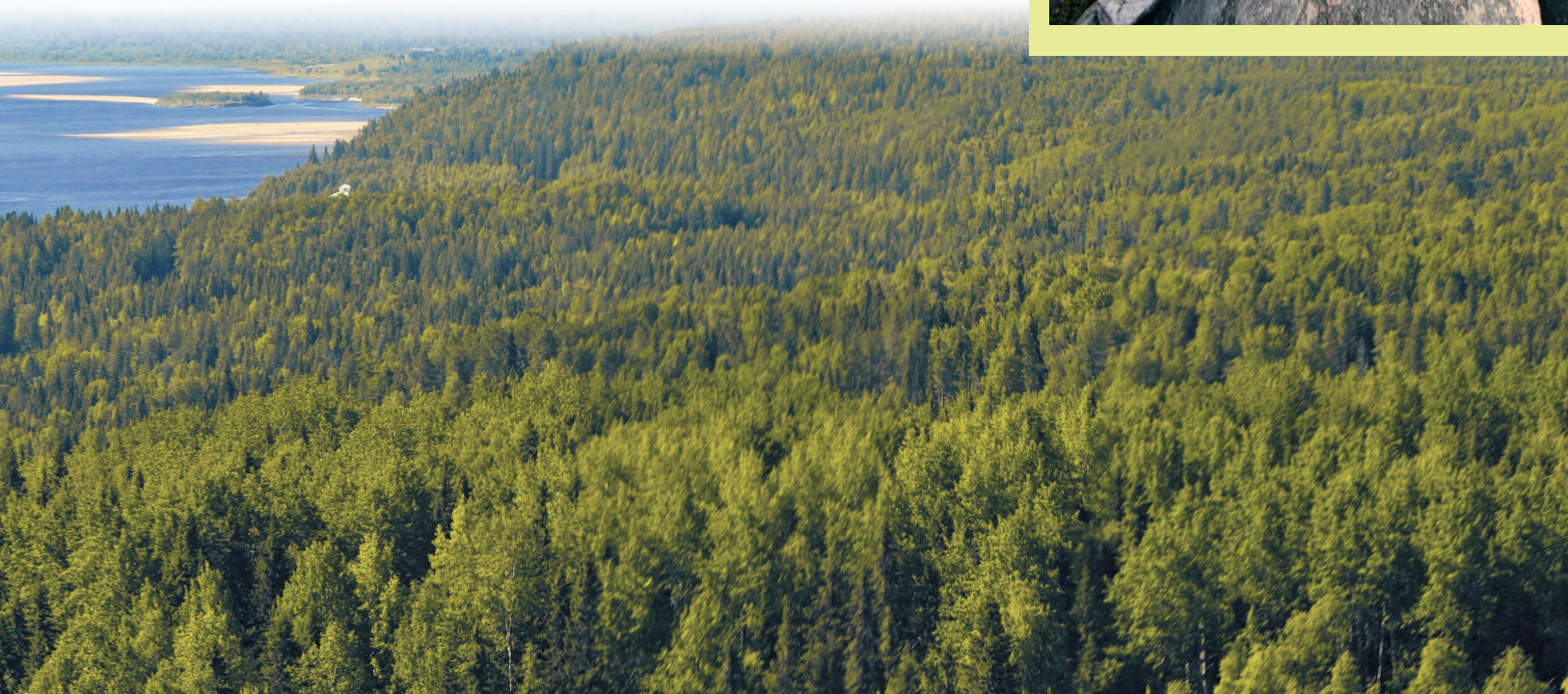


*Цветущая тундра**Сакральный лабиринт на острове Большой Заяцкий, Белое море*

ваны особо охраняемые природные территории. Из 11 заповедников Северо-Запада для экологического туризма наиболее доступны и привлекательны «Кивач», «Костомукшский» и «Пинежский»: в их буферных зонах проложены экологические маршруты, знакомящие посетителей с природой заповедников.

Наиболее популярные центры экологического туризма находятся в национальных парках: «Паанаярви», «Водлозерском», «Кенозерском», «Русском Севере» и «Себежском». Самый молодой парк региона – «Калевальский» (186930, Республика Карелия, г. Костомукша, ул. Приозерная, 2; park@kalevalsky-park.ru) образован в 2006 г., его инфраструктура еще находится на стадии формирования, и возможности для организованного приема посетителей крайне ограничены. Национальный парк «Валдайский», расположенный на территории Новгородской области, рассмотрен в разделе «Центральная Россия».

На территории Северо-Запада России расположены всемирно известные православные монастыри: Соловецкий, Валаамский, Кижский, Ферапонтов, Кирилло-Белозерский, гармонично вписанные в суровые ландшафты Русского Севера.



## Национальный парк «РУССКАЯ АРКТИКА»



Колониальные морские птицы люрики

Арктика – суровый и неприветливый край, огромное, практически безлюдное пространство от Полярного круга до Северного полюса. Но и здесь, на многочисленных арктических островах, несмотря на экстремальные условия, можно наблюдать разнообразные проявления жизни и наслаждаться удивительными картинами первозданной природы высоких широт. Особое впечатление производят поражающая своей красочностью быстротечно цветущая тундра, сполохи полярного сияния, низкое и ласковое солнце кажущегося бесконечным полярного дня, несмолкаемый гомон десятков тысяч птиц, гнездящихся на неприступных скалах.

Для сохранения и изучения уникальной природы арктических островов Баренцева моря в 2009 г. учрежден самый большой и один из самых экзотических национальных парков России «Русская Арктика». К одному из основных назначений парка относится и развитие экстремально-экологического туризма. Территория парка входит в состав Архангельской области и охватывает острова архипелага Земля Франца-Иосифа, остров Виктория и северную часть острова Северный архипелага Новая Земля с прилежащими мелкими островами.

Архипелаг Земля Франца-Иосифа – самая северная суша России, расположенная на окраине материкового шельфа Европы, в 900 км от Северного полюса. Это самая оледенелая суша в российском секторе Арктики. Большинство островов представляют собой плоские базальтовые останцы, практически полностью погребенные под ледниковым покровом.

Климатические условия парка очень суровые: для него характерны близкие к нулю или отрицательные значения месячной температуры воздуха в течение всего года.

К наиболее уникальным геологическим достопримечательностям парка относятся загадочные шарообразные конкреции на острове Чамп и две причудливые скалы на мысе Тегетхофф на острове Галя в виде ласточкиного хвоста.

Скудное биологическое разнообразие растительного и животного мира островов Баренцева моря представлено арктическими и атлантическими видами. Так, флора архипелага Земля Франца-Иосифа включает около 130 видов лишайников, более 100 видов листостебельных мхов, более 82 видов почвенных водорослей и всего 57 видов цветковых растений. На островах парка господствуют высокоарктические тундры, основу растительности которых составляют мхи и лишайники.

Каменные шары острова Чамп достигают диаметра более 2 м



### КОНКРЕЦИИ

Конкреции – минеральные образования округлой формы в осадочных горных породах или современных осадках. Центрами стяжения могут служить зерна минералов, обломки пород, раковины, зубы и кости рыб, остатки растений. Преобладают шаровидные конкреции, реже встречаются эллипсоидальные или дискообразные. Состоят обычно из кальцита, окислов и сульфидов железа, фосфатов кальция, гипса.

Многие острова архипелага Земля Франца-Иосифа имеют столбообразную форму



*Хозяин Арктики***Как добраться:**

На круизных лайнерах, следующих из г. Мурманска до архипелага Земля Франца-Иосифа и обратно.

**Когда поехать:**

Время навигации – июль.



*Атлантический морж внесен в Красную книгу России*

В морских водах парка распространено более 150 видов рыб, из которых самые многочисленные – тресковые, бельдюговые, бычковые, камбаловые и лососевые рыбы.

Орнитофауна парка насчитывает около 60 видов. Грандиозные птичьи базары на отвесных скалах островов – настоящие оазисы жизни среди ледяных и пустынных каменистых ландшафтов. Наиболее живописны и впечатляющи крупные колонии с преобладанием кайр и моевок на скальных стенках, обрывающихся в море. Птичий базар на мысе Флора острова Нортбрук и скала Рубини – наиболее часто посещаемые туристами места архипелага Земля Франца-Иосифа.

Фауна млекопитающих парка представлена всего 15 видами. Летом, во время морского круиза, обычны встречи с белыми медведями, белухами, атлантическими моржами, тюленями – кольчатой нерпой, морским зайцем, гренландским тюленем. Возможны встречи с гренландским китом и нарвалом.

**ПОДУШКОВИДНЫЕ РАСТЕНИЯ**

Многолетние травянистые, реже древесные или полудревесные, растения, обычно вечнозеленые, с укороченными, обильно ветвящимися и тесно расположенными побегами (без явно выраженного главного ствола). Рост побегов в длину крайне ограничен, что приводит к образованию общей поверхности – подушки. Распространены на арктических островах, в тундрах, высокогорьях, холодных пустынях. Высота растений-подушек от нескольких сантиметров до 1 м при диаметре несколько метров.

*Смолевка бесстебельная*



## РУССКАЯ ЛАПЛАНДИЯ



*Зима в разгаре*

### СЕВЕРНЫЙ ОЛЕНЬ

Своеобразная живая эмблема Севера России. Это уникальное животное максимально приспособлено к жизни за полярным кругом. Обитает олень в дикой и домашней форме. Внешних отличий у них нет, да и живут они почти в одинаковых условиях, только домашний – под присмотром человека. В начале XX в. дикий олень был массовым обитателем Кольского полуострова, однако сейчас остался в основном только на заповедных территориях. Самое крупное поголовье оленей охраняется в Лапландском заповеднике.

Лапландия занимает весь север Скандинавии (страны Швеция и Норвегия), северную часть Финляндии и Кольский полуостров России. Термин «Лапландия» скорее означает трансграничный этнический, чем географический, регион, и он издревле заселен саамами – небольшим северным народом финно-угорской группы, потомками древнейшего населения Северной Европы. До Октябрьской революции саамы назывались лопарями, отсюда и название «Лапландия» – Лопская земля, земля лопарей, или лопи. Почти вся Лапландия, за исключением только небольшой своей южной окраины, лежит за полярным кругом.

Кольский полуостров образует самую северо-западную оконечность России и входит в состав Мурманской области (основная ее часть). С севера полуостров омывается водами Баренцева моря, с юга и востока – Белого, на западе граничит с Норвегией и Финляндией, на юге – с Республикой Карелия.

Климат Кольского полуострова, в отличие от других заполярных районов России, относительно мягкий, что объясняется близостью Атлантики. Рельеф полуострова в основном равнинный, лишь на западе и в центре (Хибинские горы) возвышаются невысокие горные массивы.

Кольский полуостров можно смело назвать «озерным краем» – здесь насчитывается более 110 тыс. озер. Самое большое озеро – Имандра, самое глубокое – Умбозеро. Вода озер пресная, очень прозрачная и холодная. Озера Кольского полуострова, особенно крупные, отличаются необыкновенной про-



зрачностью и в тихую погоду совершенно спокойны и неподвижны.

Лапландские реки и озера всегда славились рыбой. Самые знаменитые из них – семга и сиг. В течение многих веков этой благородной рыбой кормилась вся Лапландия. В некоторых реках Кольского полуострова еще встречается редчайший моллюск – европейская жемчужница, который служил источником речного жемчуга.

Фауна полуострова в целом относительно небогата, и из крупных млекопитающих самое известное – северный олень.

*Северное сияние над рекой Олангой. Северная Карелия*



### СААМЫ

Кольский полуостров, несмотря на суровый климат, был заселен человеком еще в каменном веке. Самые ранние археологические находки из этого района относятся к IX–VII в. до н. э. Значительно позже, в III–V в. н. э., на севере Европы сформировалось достаточно однородное в этническом отношении население саамов, или, как позже их стали называть в России, лопарей. В настоящее время в России насчитывается около 2 тыс. саамов, их общая численность вместе со странами Скандинавии, по разным оценкам, составляет 50–60 тыс. человек. В России саамы проживают в основном в Мурманской области, причем более половины – в поселке Ловозеро. В прошлом в основе традиционных языческих верований саамов лежало поклоне-



### ЕВРОПЕЙСКАЯ ЖЕМЧУЖНИЦА

Европейская жемчужница – пресноводный двустворчатый моллюск, внешне похожий на свою родственницу – перловицу. К одной из уникальных особенностей жемчужницы европейской относится продолжительность ее жизни – до 250 лет. В прошлом жемчужница служила объектом активного промысла сразу двух источников для ювелирных изделий – речного жемчуга и перламутра. В Лапландии их в особенности покупали зажиточные поморки, которые любили украшать им свои головные уборы. В настоящее время этот вид моллюска стал очень редким, сохранился только в некоторых реках Кольского полуострова и занесен в Красную книгу России.



#### Как добраться:

До Мурманска самолетом или поездом.



#### Когда поехать:

Летом: июль–август, весной: март.

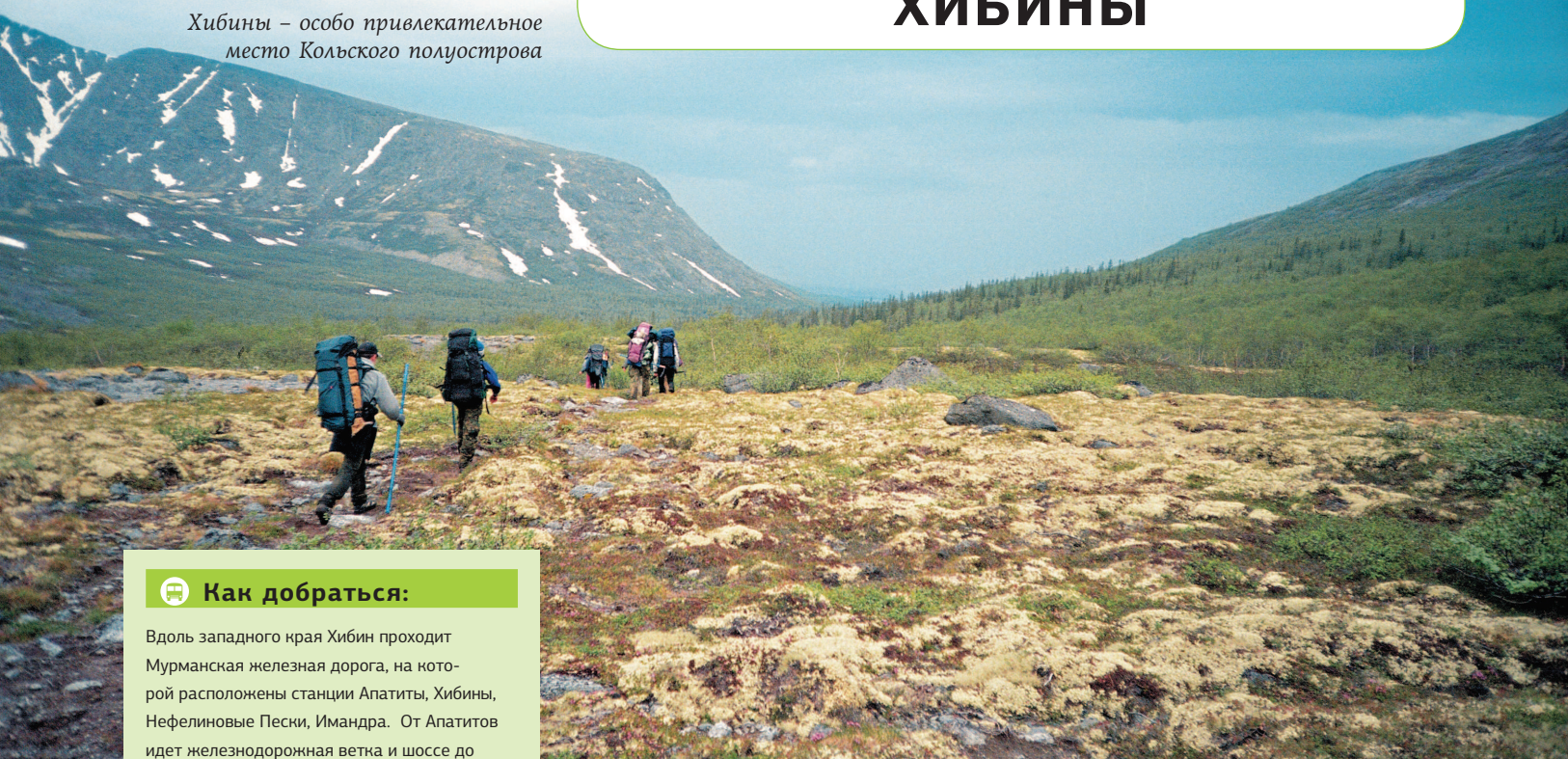
*Сцена из жизни лопарей. Издание «Живописная Россия» под общ. ред. П.П. Семенова, 1881 г.*



ние солнцу, луне, обожествление различных явлений природы. Объектами поклонения были многочисленные духи, обитавшие в воздухе, воде, на земле и под землей. Культовыми объектами служили различные природные образования: горные вершины, скалы-останцы, валуны, пни.

Хибины – особо привлекательное место Кольского полуострова

## ХИБИНЫ



### Как добраться:

Вдоль западного края Хибин проходит Мурманская железная дорога, на которой расположены станции Апатиты, Хибины, Нефелиновые Пески, Имандра. От Апатитов идет железнодорожная ветка и шоссе до г. Кировск (16 км), расположенного на берегу оз. Большой Вудъявр.

### АСТРОФИЛЛИТЫ ГОРЫ ЭВЕСЛОГЧОРР

Памятник природы федерального значения учрежден в 1985 г и расположен на западном склоне г. Эвеслогчорр в Хибинах. В жилах и пегматитах горной породы наблюдаются единственные в мире скопления минерала астрофиллита в виде «солнц» и «струй», а также отдельных кристаллов. Пространственная ориентировка зерен минералов, неповторимый цвет и блеск определяют их минералогическую и эстетическую ценность. Среди других редких минеральных образований горы – корунд-сапфир, розовая и зеленая шпинель, топаз.



Хибинские горы – крупнейший горный массив радиусом около 30 км и высотой до 1200 м над у. м. (г. Юдычвумчорр), расположенный в центральной части Кольского полуострова. Он удален от полярного круга на 150 км к северу. Характерная особенность Хибинских гор – их «столовая» форма: вершины плоские, сглаженные, а склоны, наоборот, крутые, со снежниками, не тающими даже в самое жаркое время года. Высшая точка Хибин – гора Юдычвумчорр (1200,6 м над у. м.). В центре расположены плато Кукисвумчорр и Часначорр.

Возраст пород Хибинских гор составляет около 300–350 млн лет (карбоневый период). На территории Хибинского массива найдено около 500 видов минералов! Десятки из них имеют практическую ценность, а 110 видов не встречаются больше нигде в мире. Основными минералами, добываемыми в Хибинах, являются: апатит, нефелин, сфен, эгирин, полевой шпат, титаномагнетит.

Хибинские тундры – озерный край. Образованию озер содействовали малая водопроницаемость кристаллических пород, существование массы тектонических понижений и трещин и большое количество выпадающих осадков. Озеро Имандра – самое крупное в Европейской Субарктике, обрамляет западную часть Хибинского массива. Площадь его водного зеркала (без площади островов) составляет чуть более 815 км<sup>2</sup>. К наиболее популярным хибинским озерам относятся Малый и Большой Вудъявр.

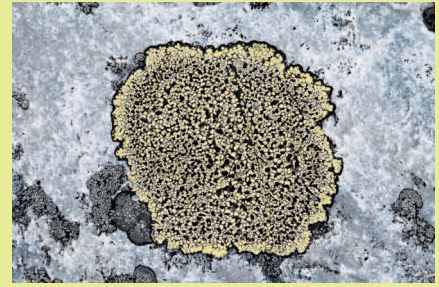
Наиболее известный в Хибинах водопад расположен на реке Рисйок, недалеко от устья. Водопад очень красив. За известность и доступность он получил прозвище «Дежурный водопад». Вода, как и во всех реках и ручьях Хибин, исключительно чистая, с зеленовато-голубым оттенком. На Рисйоке есть еще несколько каскадов выше по течению, и они не менее живописны. Вокруг сосновые и березово-сосновые леса.



Лишайник золотнянка образует рыжие пятна на валунах и скалах

### НАКИПНЫЕ ЛИШАЙНИКИ

Накипные, или корковые лишайники часто растут на скалах и отдельных валунах. Лишайник похож на корочку («накипь»), его нижняя поверхность плотно срастается с субстратом и не отделяется без значительных повреждений. Лишайники бывают самого разного цвета: широко распространенные лишайники золотнянка – ярко-оранжевого цвета, ризокарпон географический – зеленого цвета с черными вкраплениями.

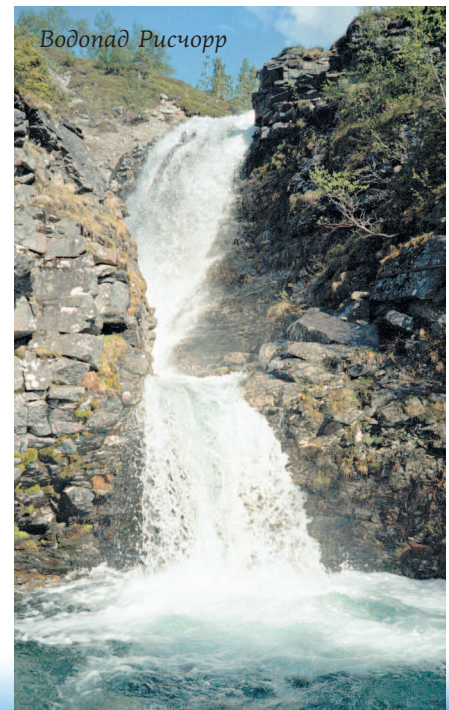


Лишайник ризокарпон географический

Северная растительность Хибин не отличается особым разнообразием, но, вместе с тем, здесь отмечено немало редких видов, внесенных в Красные книги России и Мурманской области.

Фауна позвоночных животных Хибин насчитывает 27 видов млекопитающих, 123 вида птиц, 2 вида пресмыкающихся, 1 вид земноводных. Здесь представлены практически все млекопитающие Мурманской области, и некоторые из них отнесены к особо охраняемым видам.

Пологие вершины, нередко с небольшими озерцами, кристально чистые реки, водопады, огромные цирки со снежными полями, не тающими даже в июле – все это придает Хибинам неповторимое очарование. Для лыжных походов самый популярный сезон – март. В этот период погода обычно хорошая, довольно теплая, без сильных морозов. Привлекательно и то, что снег уже слежался, и лыжи отлично накатаны. Для пеших, летних походов лучшее время – июль – август. Однако в июле, несмотря на хорошую теплую погоду, еще обильны комары и мошки, ягоды не созрели, а грибов мало. К середине августа комаров уже нет, созревают ягоды, появляется огромное количество грибов (подосиновики, подберезовики, моховики, сыроежки). Пешие походы можно продолжать вплоть до середины октября, но погода уже крайне неустойчива, часто пасмурная, с сильными ветрами и ранними утренними заморозками.



Водопад Рисчорр

Хибинские горы



**Когда поехать:**

Июль–август, март.

### ВОДОПАД МЯНТЮКОСКИ

Красивейший трехступенчатый водопад Мянтюкоски высотой около 8 м образован в низовье реки Мянтюйоки на севере озера. Еще в XIX в. он считался одной из главных природных жемчужин этих мест. Благодаря картинам финского художника Акселя Гален-Каллела и работам фотографа Инто К. Инха он стал одним из символов карелианства.



## Национальный парк «ПААНАЯРВИ»

Уникальное и необыкновенно живописное озеро Паанаярви расположено на самом севере Карелии, в Лоухском районе. Древнее озеро образовалось более 1,5 млрд. лет назад и лежит в глубокой впадине, окруженной невысокими лесистыми хребтами. Для своего относительно небольшого размера озеро очень глубокое – 128 м, и среди самых глубоких озер Карелии оно уступает только Ладожскому. Озеро протянулось с запада на восток на 24 км при максимальной ширине 1,4 км. Для сохранения природы озера и его окрестностей в 1992 г. учрежден одноименный национальный парк «Паанаярви».

Северный берег озера украшают могучие доломитовые скалы Рускеакаллио. Своё название они получили за красновато-бурый цвет (ruskea в переводе с финского означает коричневый). Живописная скальная стена, украшенная рыжими пятнами накипных лишайников, поднимается прямо из озера на высоту до 60 м. Напротив Рускеакаллио находятся самые глубокие места озера.

Особое место среди природных достопримечательностей окрестностей Паанаярви занимают горы Нуорунен и Кивакка.

Нуорунен – самая высокая вершина Карелии (576 м над у. м.), представляющая собой уникальный целостный гранитный массив. Она расположена недалеко от южной границы парка. С ее вершины открывается великолепная панорама на соседнюю г. Кивакка, бескрайнюю северную тайгу, многочисленные озера. На западе в хорошую погоду хорошо видна территория Финляндии с озером Таваярви и горами Рукатунтури.

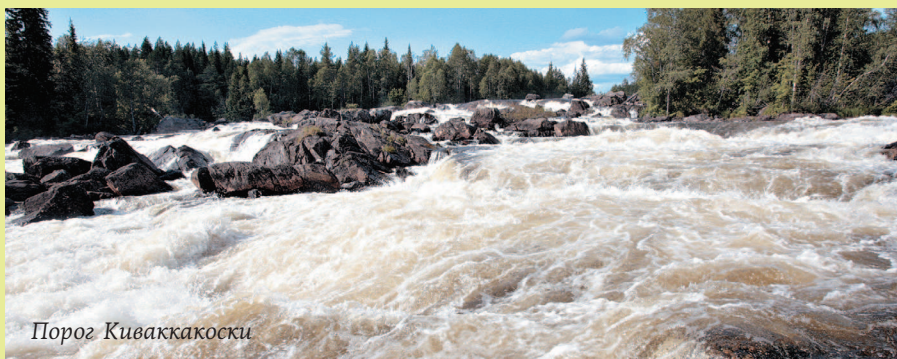
Кивакка – наиболее крупный в Европе осадочный массив, содержащий зоны платиновой минерализации. Гора высотой 500 м над у. м. возвышается недалеко от восточной границы парка. Безлесую вершину горы украшают карельские ламбушки – небольшие озера с кристально чистой водой.

*Озеро Паанаярви, протянувшееся с запада на восток на 24 км при максимальной ширине 1,4 км, с обеих сторон обрамлено невысокими горными хребтами, покрытыми лесами.*



### ПОРОГ КИВАККАОСКИ

С запада в Паанаярви впадает река Оуланкайоки, берущая начало в Финляндии, а с противоположного конца озера вытекает Оланга, впадающая в одно из крупнейших озер Карелии – Пяозеро. Реку Олангу украшают 13 порогов, наиболее известный из которых – Киваккаоски с перепадом высот 12 м. Это самый большой природный порог Карелии.



Порог Киваккаоски

Панорама с вершины горы Кивакка



Доломитовые скалы Рускеаккалио



В древние времена вершины Нуорунен и Кивакка служили святилищами саамов. На их вершинах сохранились многочисленные древнесаамские культовые камни-сейды. Скопление сейдов на вершине Кивакка считается одним из крупнейших в Карелии. На вершине горы Нуорунен расположен самый крупный сейд в Карелии. Это огромный валун весом 5–6 тонн вытянутой формы, установленный в древние времена на 3-х маленьких пирамидальных камешках-опорах.

Флора парка насчитывает около 570 видов высших сосудистых растений. В их число входят занесенные в Красную книгу России северные орхидеи: венерин башмачок настоящий, калипсо луковичная, ятрышник Траунштейнера, надбородник безлистный.

На территории парка обитают 36 видов млекопитающих, самые крупные из которых медведь, лось и северный лесной олень. Реки парка изобилуют хариусом. Кумжа – ценнейшая рыба из семейства лососевых, и вес отдельных особей достигает 10–12 кг.



#### Как добраться:

По Мурманской железной дороге или автотранспортом до станции (поселка) Лоухи. Из Лоухи до пос. Пяозерский автотранспортом 110 км.



#### Когда поехать:

Июнь–август, март–апрель.

### Сейды

Сейды представляют собой очень крупные валуны ледникового происхождения, установленные древними саамами на небольшие камни-подпорки. Их отличительный признак – кажущаяся неустойчивость конструкции. По предположению исследователей, наиболее вероятный период возведения сейдов – VII–IV тыс. до н. э. Их вес может достигать 20–30 тонн. Среди культовых памятников Севера они остаются наименее изученными. Древние саамы почитали живущий в сейде дух, который может подарить удачу оленеводу, охотнику, рыболову, помочь в тяготах кочевой жизни, при лечении болезней.

Большой трехопорный сейд на вершине горы Нуорунен



Озеро Суднозеро

## Национальный парк «КАЛЕВАЛЬСКИЙ»



### Когда поехать:

Наиболее благоприятное время:  
с мая по сентябрь.



### КАНЬОНИНГ

Каньонинг – экстремальный вид спорта, заключающийся в передвижении по каньонам горных рек без помощи плавательных средств. Предполагает применение техники преодоления водно-скального рельефа, включающей в себя как элементы альпинизма, так и водного туризма. Каньонинг подразделяется на технический и пеший. В первом случае использование специального альпинистского снаряжения (веревки, обвязки, спусковые устройства и др.) является обязательным, во втором – нет. В обоих случаях человек обычно контактирует с водой, поэтому спортсмену крайне желательно надевать гидрокостюм. Также элементом экипировки может являться спасательный жилет. Каньонинг распространен во многих странах Западной и Восточной Европы, в Австралии, США, Канаде и России.



### Как добраться:

Из г. Костомукша сначала по асфальтированной дороге (15 км) и далее по грунтовой дороге (43 км) до пос. Калевала. Из пос. Калевала на территорию парка проезд по грунтовым дорогам в д. Вокнаволок или к оз. Ливо.

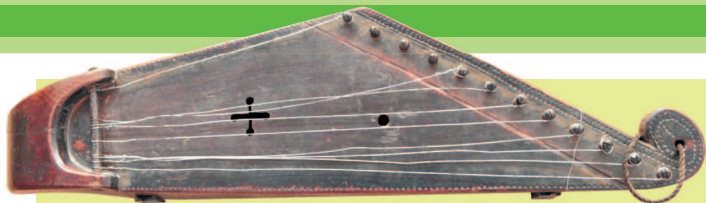
Национальный парк «Калевальский» учрежден в 2006 г. для сохранения крупного массива девственных лесов на западе Республики Карелия, а также природно-культурного ландшафта, на фоне которого разворачивались действия всемирно известного карело-финского эпоса «Калевала». Это первый национальный парк, образованный в России в новом тысячелетии.

По степени сохранности многих типов лесных экосистем, преимущественно – сухих сосновых лесов на скальных породах и водно-ледниковых отложениях, парк уникален и не имеет аналогов в Фенноскандии. Помимо девственных лесов, в парке располагается множество редких и нуждающихся в специальной охране болотных и озерных экосистем.

Обширный массив девственных лесов является основной достопримечательностью парка. Основные реки парка (Судно, Ланда, Каба, Пирта, Вуокинйоки) очень живописны: на многих участках с быстрым течением, порожиаты, труднопроходимы и напоминают реки предгорий. Особо следует отметить живописный трехрукавный водопад Кенас с перепадом около 2,5 м, расположенный в примыкающей к парку территории.

Довольно большие перепады холмов и каменистых гряд (104–277 м) создают условия для эстетического туризма. Старовозрастные еловые леса на оз. Ниж. Лабука не только уникальны для Карелии с научной точки зрения, но привлекательны для туристов своим сказочным великолепием. Каньоны и разломы в многочисленных выходах коренных пород создают уникальный колорит этого края и могут быть привлекательны для туристов как с эстетической, так и спортивной точки зрения.

Леса национального парка очень старые, с преобладающим средним возрастом древостоев 120–160 лет. Древостои в возрасте свыше 120 лет занимают более 80 % покрытой лесом площади. Однако нередко встречаются ельники и сосняки со средним возрастом более 200 лет и сосня-



Карельские гусли, конец XIX в.

### ЭПОС «КАЛЕВАЛА»

Знаменитый национальный эпос «Калевала» воссоздан на основе богатейшего фольклорного наследия карельского и финского народов знаменитым ученым Э. Леннротом (1802–1884 гг.). Путешествуя по Восточной Финляндии, Северной Ингерманландии и особенно по Беломорской – Русской Карелии, он открыл живой кладезь народной поэзии. Именно здесь дольше всего сохранялись древние руны, имеющие особый стихотворный размер, который позже стали называть калевальским. Текст, состоящий из пятидесяти рун, был издан в 1849 г.

Формирование сюжетного ряда «Калевалы» относится к I тысячелетию н.э. В течение столетий руны передавались из уст в уста, от одного исполнителя к другому. Пение рун сопровождалось игрой на кантеле – струнном музыкальном инструменте, сходном с гуслиями. Калевала – это страна Калева, мифического предка; в рунах говорится о жизни и деяниях его потомков: старого мудрого Вяйнемаянена, создателя земли и моря, его божественного брата – искусного кузнеца Ильмаринена и удачного охотника Леминкяйнена. В центре повествования – история их сватовства к дочери хозяйки Похьелы (страны Севера) и похищение Сампо – чудесной мельницы, которая дарует счастье и изобилие.

ки скальные и брусничные с несколькими поколениями (возраст старшего – более 300 лет). Практически повсеместно в лесах встречаются единичные деревья или группы в возрасте 450–500 и более лет. На территории парка зарегистрировано 429 видов сосудистых растений, относящихся к 180 родам и 72 семействам. Флора является характерной для условий северной тайги Фенноскандии. Из видов, внесенных в Красную книгу России, в парке обнаружены водные растения – полушники озерный и тончайший, лобелия Дортмана, осока синеватая, пальчатокоренник Траунштейнера.

Фауна млекопитающих имеет хорошо выраженный северо-таежный характер. Типичные для этой подзоны животные – белка, лесная куница, россомаха, рысь, бурый медведь, лесной северный олень – сохраняют здесь сравнительно высокую численность. Вместе с тем ряд обычных, широко распространенных видов на территории парка весьма малочислен. Так, лось встречается здесь преимущественно в сильно трансформированной человеком периферии парка, а внутри него – главным образом по берегам водоемов. В составе орнитофауны преобладают лесные дендрофильные птицы. Из уток наиболее обычны гоголь, чирок-свистун, свиязь, средний крохаль.

Священный сейд саамов Медвежья Голова на сопке Пуаповаара



Лишайник уснея



Живородящая ящерица

Часовня Никольская в деревне Суднозеро

