

МИХАИЛ  
**ЖЕБРАК**

# **ПЕШКОМ ПО МОСКВЕ**

# **2**

**ИЗДАТЕЛЬСТВО АСТ**  
**МОСКВА**



УДК 908(470-25)  
ББК 26.89(2-2Москва)  
Ж44

Исключительные права на публикацию книги принадлежат ООО «Издательство АСТ». Любое использование материала данной книги без разрешения правообладателя запрещается.

### **Жебрак, Михаил Юрьевич**

Ж44 Пешком по Москве-2 / М.Ю. Жебрак — Москва : Издательство АСТ, 2024. — 256 с. — (Пешком по городу).

ISBN 978-5-17-126714-8

Михаил Жебрак — москвич, экскурсовод, автор и ведущий программы «Пешком» на телеканале «Культура». Автор книг о Москве и Подмосковье.

Во вторую книгу с описанием прогулок по Москве вошли лучшие авторские маршруты, составленные специально для друзей. Семь прогулок по центральным районам города — семь глав, в которых описаны самые выразительные и любопытные объекты. Петровка, Тверская, Арбат, Пречистенка и Остоженка, Никольская и Сретенка, Патриаршие пруды — любимые места гуляний у москвичей и гостей столицы. Узнавайте новое и интересное об архитектурных шедеврах и знаменитостях. Читайте книгу и рассматривайте фотографии. Надеюсь, это побудит вас совершить прогулки по предложенным маршрутам. Для удобства в начале каждой главы представлена подробная схема прогулки. Используя QR-коды, вы сможете перейти на страницу аудиогuida [izi.travel](#). Вам станут доступны фрагменты книги «Пешком по Москве — 2», прочитанные автором.

УДК 908(470-25)  
ББК 26.89(2-2Москва)

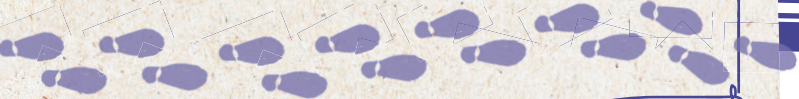
ISBN 978-5-17-126714-8

© ООО «Издательство АСТ», 2024  
© Жебрак М.Ю.

# СОДЕРЖАНИЕ



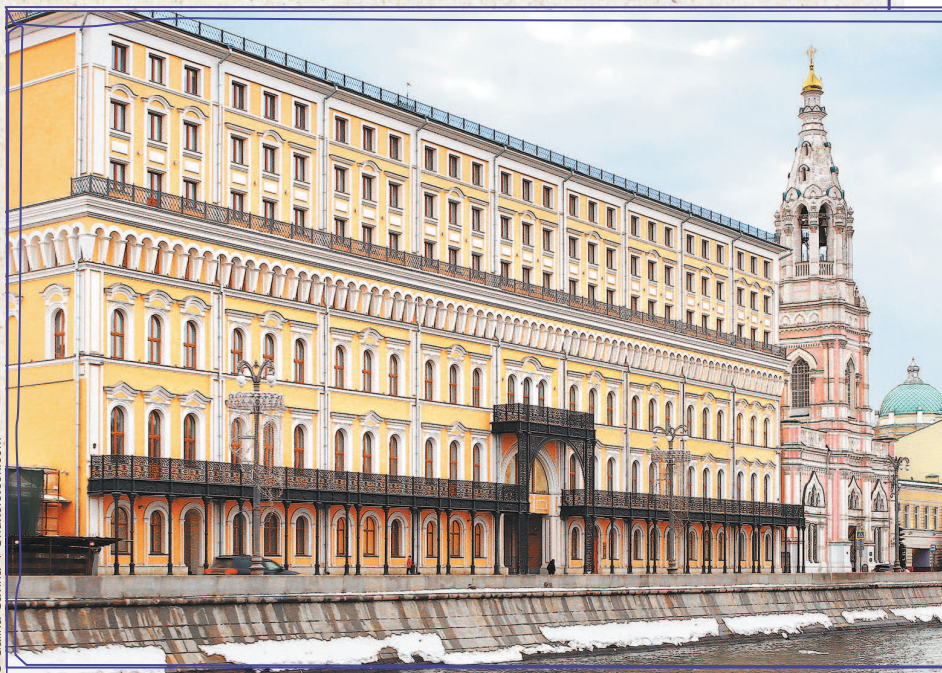
К ЧИТАТЕЛЮ .....	4
ОСТРОВ .....	10
СВЯТАЯ ДОРОГА .....	42
ПЕРВАЧИ .....	74
«РЯД ВОЛШЕБНЫХ ИЗМЕНЕНИЙ МИЛОГО ЛИЦА...» .....	114
АРБАТСКИЙ МОДЕРН .....	154
ЖИТЕЛИ СТАРОЙ МОСКВЫ .....	182
ИЗ КОНЮХОВ В ШТАЛМЕЙСТЕРЫ .....	220



# К ЧИТАТЕЛЮ

**Михаил Жебрак** –  
москвич, экскурсовод, автор  
и ведущий программы «Пешком»  
на телеканале «Культура».

**Э**та книга появилась благодаря знакомству с необычными людьми. Все люди при знакомстве необычны для нас, но некоторые становятся еще удивительнее по мере узнавания. Моя первая книга маршрутов «Прогулки по Москве» также своим появлением обязана этой компании, но тогда в обращении к читателям я говорил о своем восприятии города, а сейчас решил вспомнить невольных соавторов.



© Galina Savina / Shutterstock.com

Несколько лет назад я познакомился с «пожирателями культуры» — москвичами, все свободное время проводящими в музеях, театрах, на выставках и концертах. Когда они пригласили меня в Мастерскую Петра Фоменко, оказалось, что мой прекрасный друг госпожа N.N., главный вдохновитель этой команды, пришла на данный спектакль пятьдесят второй раз. А ее пятнадцатилетний сын — десятый. С подобной настойчивостью они нажились и на меня. Я провел одну экскурсию, вторую, десятую... Но утомиться от постижения нового они не могли. Исчерпав любимые места, я раскрыл карту Москвы — мысленно, так как город в границах Камер-Коллежского вала пройду и с закрытыми глазами, и стал думать, чем их порадовать.

Раньше я избегал экскурсий «по району», предпочитал тематические прогулки. Эту традицию принес и на телевидение. Передача «Пешком...» на канале «Культура» привлекает зрителей в том числе и тем, что каждый раз тема там яркая. Я рассказывал о Москве Екатерины Великой, об английской общине или благотворительности братьев Третьяковых.



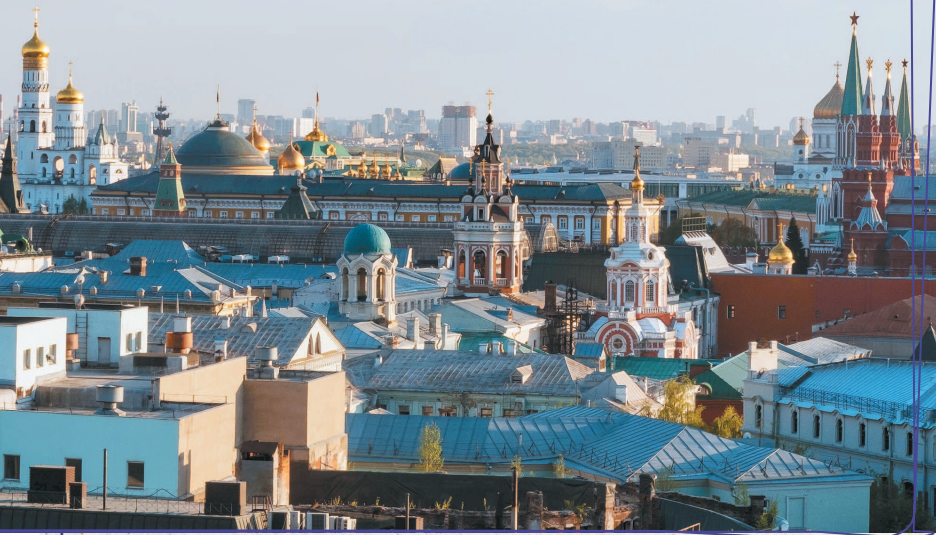
© Elena Koromylova / Shutterstock.com

© phil\_berry / Shutterstock.com



© Baturina Yuliya / Shutterstock.com





Даже приезжая на съемки в другой город, я старался выделить единую линию и, скажем, в Рыбинске не взял набор основных достопримечательностей города, а выбрал тему «Рыбинск хлебный» и к ней подверстал все связанное с торговлей зерном: пристани, биржи, судостроительную верфь, мельницу и пивзавод.

Но команда во главе с N.N. хотела именно прогулку из точки А в точку Б. Следовательно, я проводил нитку маршрута по самым выразительным и любопытным объектам выбранного района, а затем пытался определить, что связывает эти здания. В результате этой работы получились интересные сравнения и обобщения. Самые удачные маршруты, приготовленные для своих новых ненасытных зрителей, я превратил в главы путеводителя.

Размышляя о прогулке по Петровке и Тверской, я решил, что здесь будет уместно поговорить о «первачах»: на этих улицах строили и строились лучшие, и еще это место работы и жизни первых людей города. Вдоль улиц много первого и по рангу, и по времени: главный театр и первое место работы в Москве Федора Шаляпина, точка отсчета российских дорог и первые здания, возведенные поточным методом, первый советский памятник русскому князю напротив главного ленинского архива.

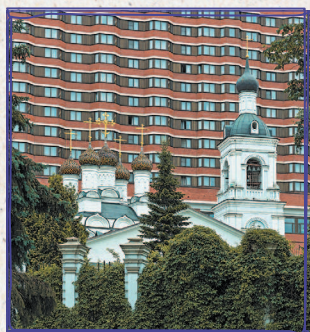
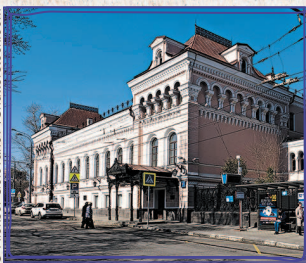
А вот в путешествии по Арбату путеводной нитью стала строительная история района. Дублером старого Арбата стал новый Калининский проспект. Его объявили эталоном новой застройки, соответственно, классический Арбат, благодаря созданию пешеходной зоны, превратили в эталон старинной улицы.

Гуляя по Никольской и Сретенке, мне интересно следить за пересечением трех тем — книжной культуры, церкви и спецслужб. Практически все здания на этом маршруте можно отнести к этой триаде: вы пройдете церковную типографию и типографию КГБ. Сретенский монастырь после революции стал общежитием для сотрудников спецслужб, а когда его вернули церкви, развил бурную издательскую деятельность.

Мне нравится следить за изменениями в городе. В Москве не найти, как в итальянском городе, плиты, положенной две тысячи лет назад: и Москвы тогда еще не было, и не строили в наших широтах из камня, да и к истории отношение иное. У нас любят переделывать и перестраивать. Бурная социальная жизнь порождает постоянную смену архитектурных стилей. Спокойную классику заменит аскетичный конструктивизм, чтобы через поиски декора-



© Elena Koromyslova / Shutterstock.com

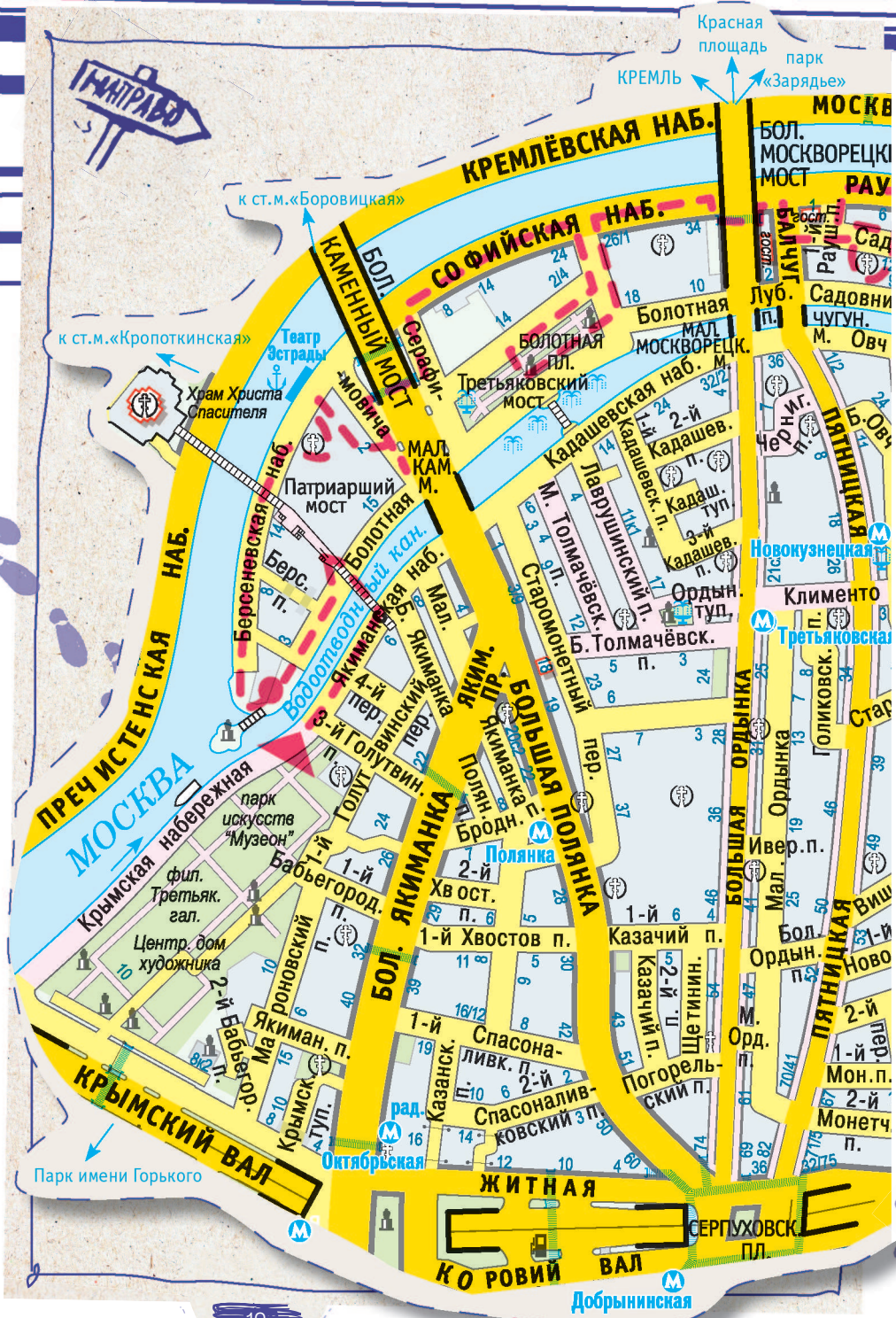


тивного ар-деко уступить место помпезной ордерной архитектуре, и все это за тридцать лет — с 1917 по 1947 год. Прогулки по городу превращаются в исторический ребус: мне интересно не просто определять, когда построено здание, но и угадывать, что нового внесла каждая эпоха в исторический объект. Очень занимательно следить за последними архитектурными новинками и пытаться угадать, как потомки охарактеризуют стили нашего времени.

Не все новое меня радует. Но если снос старинных зданий всегда невосполнимая потеря, то круглогодичный Новый год, заслоняющий светящимися гирляндами виды улиц в центре, думаю, рано или поздно закончится. Все это символы времени: в начале XX века открыли здание консерватории и посадили в палисаднике сирень, через пятьдесят лет перед ним соорудили террасу с каменными скамейками, бронзовой решеткой и памятником Чайковскому работы лучшего скульптора той эпохи, в начале XXI века на этой площадке ставят пластиковые цветы.

Для прогулок, описанных в этой книге, я выбрал места, которые порадуют вас красивыми зданиями, развлекут интересными рассказами, помянут музеями и заставят задуматься о судьбе Москвы.





Красная площадь парк «Зарядье»

КРЕМЛЬ

к ст.м. «Боровицкая»

к ст.м. «Кропоткинская»

Театр Эстрады

Храм Христа Спасителя

МОСКВА

Крымская набережная

парк искусство «Музеон»

фил. Третьяк. гал.

Центр дом художника

Бабегород

1-й Бабегород

2-й Бабегород

Якиман. п.

Матроновский

Крымск. туп.

4 туп.

Крымский вал

Парк имени Горького

КРЕМЛЁВСКАЯ НАБ.

КАМЕННЫЙ МОСТ

Болотная наб.

Берсеневская наб.

Болотная наб.

Якиманка

Якиманка

Якиманка

Якиманка

Якиманка

Якиманка

Якиманка

Якиманка

СОФИЙСКАЯ НАБ.

Болотная наб.

Карашевская наб.

Лаврушинский п.

М. Толмачёвск.

Старомоветный

Б. Толмачёвск.

Полянка

Полянка

Полянка

Полянка

Полянка

Полянка

МОСКВА

БОЛ. МОСКВОРЕЦКИ МОСТ

Луб. Садовни

ЧУГУН. М. Овч

ПЯТИЦКАЯ

Клименто

Третьяковская

Голицовск.

Стар

Ивер.п.

Бол. Ордын.

М. Орд.

Погорельский п.

СЕРПУХОВСК ПЛ.





**М**осква-река для нашего города — поилица и кормилица. Поилица понятно — испокон веку из реки брали воду. Но почему кормилица? Потому что по Москве-реке везли с юга зерно, мясо, яйца. А еще камень для строительства церквей и крепостей, дерево для домов, железо для мостов.

В древности наш город представлял собой небольшой торг на берегу реки, на пересечении нескольких дорог. Затем на высоком Боровицком холме, омываемом Москвой и ее притоком Неглинкой, поставили деревянную крепость — первый Московский кремль. Река служила дорогой: летом — для судов, зимой — для саней. Правда, историки говорят, что место для кремля выбирали по близости к сухопутному тракту на Новгород. Мол, если бы ориентировались по реке, то крепость рубили бы на Таганском холме, там пристань удобнее, да и Яуза пошире Неглинки будет.

Город развивался на высоком левом берегу вокруг Боровицкого холма, а на правом, низком и подтопляемом, разбили огороды и заложили сады. Название Болотной площади напоминает о временах, когда за рекой в низине жилось некомфортно. В царствование Екатерины II в 1775 году был составлен «Прожектированный план Москвы», по которому следовало вырыть водоотводный канал по старцам Москвы-реки. Работы произвели в 1783–1786 годах, между основным руслом и Водоотводным каналом образовался длинный узкий остров, формой напоминающий серп. Остров называли по-разному: Балчуг (от татарского «балчык» — «глина»), Садовники, Болотный (эти названия объяснений не требуют). В наши дни при-

мерили название Золотой. Земля напротив Кремля, действительно, золотая, а в последнее время чаще говорят просто — Остров.

С Музейным островом в Берлине понятно — там куст музеев, на Собачьем в Лондоне расположен деловой центр, на Заячьем в Петербурге высится крепость. А вот на нашем Острове, и особенно за мостами, объекты самого разного назначения: гостиницы, офисы, музеи, концертные залы.



© Vladimir Zhupanenko / Shutterstock.com

В начале Острова с 1997 года высится памятник Петру I. Логичнее сказать «плышет», ведь фигура царя помещена на символический корабль, а под постаментом из воды бьют фонтаны, изображая волны, рассекаемые форштевнем. Но 98-метровая скульптура не может плыть по нашей неглубокой реке, да и корабль под Петром условный: на таких никогда не ходили — ни по Яузе, ни по Балтике. Работа скульптора Зураба Церетели, известного любовью к огромным памятникам, вызвала шквал критики от москвичей. Говорили о несоответствии размеров памятника исторической застройке, обижались на то, что наш Петр является переработанным вариантом Колумба, от которого отказались страны Латинской Америки, дивились латам Петра, неуместным в морском походе. Среди защитников памятника выделялся голос кинорежиссера Александра Митты, выпускника МИСИ. Митта говорил, что место для памятника выбрано удачно и на стрелке Острова нужна высотная доминанта. Действительно, за 60 лет до Зураба Церетели на этом месте Вера Мухина подумывала установить «Рабочего и колхозницу».

Наш маршрут проходит от западной оконечности острова до восточной. Но не обязательно подходить к Петру вплотную. Он огромный, и осматривать статую можно с Крымской набережной, с территории парка искусств «Музеон». Кстати, именно из парка «Музеон» лучше всего виден и наш следующий объект.



В конце XIX века основные грузовые и пассажирские перевозки шли по сухопутным дорогам. Река из транспортной артерии превратилась в место отдыха. В 1893 году на стрелке, где от Москвы-реки отходит Водоотводный канал, архитектор Карл Трейман построил здание Московского императорского яхт-клуба (Болотная наб., 1, стр. 1). Компактное кирпичное сооружение с эффектным фасадом в сторону Крымского брода состояло из четырех просторных комнат на двух этажах. Рядом поставили длинный кирпичный одноэтажный лодочный сарай. Яхт-клуб организовывал речные гонки и занимался развитием парусного спорта. В библиотеке клуба можно было найти книги и журналы по водной тематике. Кроме этого, гостей ждал бильярд, тир, карточные столы, буфет и площадка для игры в кегли на улице. Согласно уставу клуба в этом здании раз в год проводили благотворительный концерт в пользу инвалидов.



*Здание Московского императорского яхт-клуба, Болотная наб., 1, стр. 1.*



*Корпуса бывшей кондитерской фабрики на Берсеневской набережной.*

В этот день у Эйнема пекли пироги. Византийские. Пышные. Сдобные. Петербуржцы, на что уже были брюзги, А и те говорили: в Москве пироги — Чудеса в решете! Бесподобные!..



Я не ровесник поэта Дона-Аминадо, но тоже помню, как речной бриз разносил по Острову теплые конфетные запахи, ведь кондитерская фабрика работала на набережной до 2007 года. Производство перевели на окраину, и сегодня в шоколадном и карамельном цехах лофты.

Кондитер Фердинанд Эйнем приехал в Москву из Вюртемберга в 1850 году и сначала занимался пилкой сахара. Развернуться по-настоящему смог после встречи в 1857 году с соотечественником — талантливым предпринимателем Юлиусом Гейсом. Гейс занимался освещением Москвы, в его ведении были 9000 керосиновых фонарей и 500 фонарщиков. Работа, согласитесь, менее творческая, чем выпуск сладостей. Гейс и Эйнем объединились и открыли паровую шоколадную фабрику, со временем ставшую лучшей и крупнейшей в России. Корпуса кондитерской фабрики, спроектированные архитектором Александром Калмыковым, не испортили вида Москвы, они были достаточно живописны (Берсеневская наб., 4, 6, 8, 12, 14). В 1911 году архитектор Калмыков построил на набережной последнее здание комплекса — административный корпус (Берсеневская наб., 6, стр. 1).



На фабрике Эйнема была самая высокая зарплата в кондитерской промышленности. Начинали с 20 рублей в месяц и повышали каждый год на 2 рубля. Были доплаты на жилье, стирку, бани. Проработавшим 25 лет полагалась пенсия. При фабрике открыли столовую, общежитие, библиотеку, швейную мастерскую.



Москвичи оценили высокое качество продукции фабрики. Эйнем не только сам был талантливым кондитером, но и привлекал грамотных специалистов. Так, в цехе английских бисквитов работали английские мастера. Также важнейшей составляющей успеха была реклама. Пожалуй, реклама фабрики Эйнем была самой интересной в дореволюционной России. И тут уж руку приложил компаньон Гейс, недаром он увлекался художественной фотографией.