

Практический  
----- курс -----  
КРОЙКИ  
И ШИТЬЯ

Издательство АСТ  
Москва

УДК 646/647  
ББК 37.248  
П69

**Практический** курс кройки и шитья / ред.-сост.  
П69 Е.Р. Бычкова. — Москва: Издательство АСТ, 2016. —  
286, [2] с: ил. — (Домашняя библиотека).

ISBN 978-5-17-081686-6

Представлены основы кройки и шитья различных видов одежды. Каждый процесс расписан поэтапно: от построения чертежей-выкроек до технологии обработки по узлам всего изделия. Даны схемы, рисунки и описания моделей женской и детской одежды.

Для широкого круга читателей.

УДК 746  
ББК 37.248

© Е.Р. Бычкова, ред.-сост., 2008  
© ООО «Издательство АСТ», 2016

## ВВЕДЕНИЕ

Знакома ли вам такая ситуация: вы встретили свою подругу и были поражены ее сногшибательным нарядом, сшитым ею собственноручно всего за несколько дней. Обновка была модной, ладно сидела на фигуре и, как оказалось, обошлась ее счастливой обладательнице практически даром. «Конечно,— подумали вы,— ей везет, ведь она умеет шить».

Что же мешает овладеть этим искусством вам? Ведь для этого надо совсем немного — минимальный набор швейных принадлежностей, немного времени и, главное, желание создать свой, ни на кого не похожий, эксклюзивный наряд. Быть может, не все будет получаться с первого раза, тут, как и в любом творческом деле, вам понадобится терпение. Вспомните мудрую фразу: «Дорогу осилит идущий». Постепенно, шаг за шагом двигаясь вперед, вы научитесь шить чудесные вещи для себя и своих близких. А потом, кто знает, вдруг вас будут рекомендовать как модную портниху и вы станете известным модельером? Важно сделать первый шаг, а дальше это увлекательнейшее занятие затянет вас.

Наша книга поможет вам овладеть азами кройки и шитья. Вы узнаете, какие инструменты и приспособления вам понадобятся для работы, как организовать свое рабочее место, как раскроить ткань, какие бывают ручные и машинные швы, как обработать детали изделия, какую отделку для него выбрать. Вы научитесь конструировать, моделировать и шить красивые вещи вам и вашим детям — мы не обошли их своим вниманием. Для маленьких модниц и модников от трех до семи лет представлены основные чертежи юбок, блузок, брюк, курток, с помощью которых вы сможете смоделировать для них

удобную одежду. Для вас есть модели платьев спортивного и романтического стиля, разнообразных костюмов «на все случаи жизни», пляжных комплектов для отдыха. В книге много чертежей и рисунков, в ней поэтапно расписан каждый процесс: от построения чертежа выкройки до последовательной обработки по узлам всего изделия. Думаем, что это поможет вам.

Шейте с нами, и тогда уже вы будете удивлять своих знакомых неповторимыми шедеврами! Удачи вам!

## О СТИЛЯХ В ОДЕЖДЕ



Одежда тесно связана с модой, которая отражает определенные тенденции, характерные для данного времени, и представления людей о красоте. С развитием человеческого общества эти взгляды меняются, следовательно, постоянно меняется и мода. Одежду подбирают индивидуально, основой для ее выбора служат личный вкус человека и мода.

Современная мода отличается большим богатством идей и свободой выбора. Сейчас одновременно существуют и одинаково модны разные стили — это и классический, и романтический, и спортивный, и фольклорный.

*Классический* стиль всегда в моде. Одежда этого стиля наиболее распространена. Модели классического стиля сдержаны, функциональны, удобны и просты по крою, содержат минимальную отделку. Их привлекательность в облегающих силуэтах, мягких тканях и теплых тонах.

*Романтический* стиль подчеркивает женственность, создает праздничное, приподнятое настроение. Модели этого стиля обычно щедро украшены отделкой — рюшами, кружевами, оборками, искусственными цветами, стразами, пайетками. Шьют эти модели из легких, струящихся тканей.

Одежда *спортивного* стиля — самая удобная и многофункциональная. Это всевозможные куртки, жилеты, топы, майки, брюки, шорты, капри. Отделяют модели спортивного стиля накладными карманами, молниями, патями, погонами, кнопками, а шьют из тканей, в которые добавлены прочные эластичные волокна.

*Фольклорный* стиль — это стиль современной одежды в духе этнических костюмов. Простота форм отличает

этот стиль от других. Широкие, свободные блузы, просторные юбки — в такой одежде чувствуешь себя раскованно и свободно, ощущаешь себя как бы частичкой природы.

Современная мода очень лояльна — многие стили плавно переходят один в другой. Какой из них выбрать — решать вам. Главное — не бойтесь экспериментировать, научитесь отвлекать внимание от недостатков вашей фигуры и подчеркивать ее достоинства.



## ОБ ОСОБЕННОСТЯХ ФИГУРЫ

Фигуры бывают нормальные, сутулые и перегибистые, а также с некоторыми отклонениями: маленького роста и полные, высокого роста и худощавые, с низкими или широкими плечами, одно плечо выше другого, одна сторона фигуры развита больше другой, с непропорционально развитым бюстом и т. д.

*Нормальная фигура* — осанка у такой фигуры ровная, без особо выступающих частей туловища. Мерки длины спинки до талии равны длине переда до талии.

*Сутулая фигура* отличается наклоном корпуса вперед, излишне выступающими лопатками, широкой спиной, впалой грудью. Мерка длины спины до талии больше мерки длины переда до талии.

*Перегибистая фигура* имеет признаки, противоположные сутулой фигуре. У перегибистой фигуры наклон корпуса назад, суженная спина, развитая грудь, большой прогиб по талии сзади. Мерка длины спинки до талии меньше мерки длины переда до талии.

Выбор одежды к лицу и фигуре требует знания некоторых основных законов взаимодействия одежды с внешним обликом человека. Первое обязательное правило — самокритичное отношение к своей внешности. Второе — знание того, что нужно скрыть или зрительно видоизменить. К тридцати–сорока годам каждая женщина должна выработать определенное направление в своей одежде (стиль) и, придерживаясь его, чувствовать себя уверенно.

**Очень полным женщинам не рекомендуется** носить слишком короткую одежду, обтягивающую формы;

пышные, со сборками на бедрах юбки; широкие внизу рукава; тонкие шелковые трикотажные платья (блузки — можно); одежду из блестящих тканей, тканей с очень крупным рисунком.

*Рекомендуются:* плавные формы, четкая, слегка расширенная линия плеч (можно использовать небольшие подплечники), складки посередине переда и спинки платья, удлинённые вырезы горловины, небольшие воротники и вытянутые лацканы; ткани мягких оттенков, в т. ч. и светлые, однотонные и с геометрически четким рисунком среднего и мелкого размеров, узкие полосы можно располагать не только по вертикали, но и по горизонтали (это зрительно сужает и вытягивает фигуру); следить за модой, но следовать ей в разумных пределах, соотнося ее со своей фигурой.

**При высокой талии** (в том числе и при широких бедрах) *не рекомендуется* очень приталенная одежда; носить блузки, заправленными внутрь юбки; располагать горизонтально рисунок ткани или отделку по линии талии и бедер; носить широкие и туго стянутые пояса; делать крупную складку на юбке.

*Рекомендуются:* прямые и полуприталенные формы; вертикально расклешенные композиции; жакеты, жилеты и блузки навыпуск; юбки в форме трапеции, прямые или со складками, расположенными группами; стараться выбирать слегка сниженное расположение линии, разделяющей верх и низ изделия.

**При короткой шее и широком лице** *не рекомендуется:* закрывать шею высокими воротниками, шарфами и платками; горизонтально располагать полосы и использовать кокетки в верхней части переда одежды.

*Рекомендуется:* носить блузки и платья с открытой шеей, вытянутыми вырезами горловины, светлыми отложными воротниками (расстегнутая верхняя пуговица) и отворотами; носить платки и шарфы, завязывая их ниже середины груди; следить за прической, по возможности убирая волосы с плеч.

**При низкой талии и коротких ногах** *не рекомендуются:* заниженные подрезы на платьях и пальто, зау-

женные плотноприлегающие формы одежды, горизонтальное расположение рисунка ткани на юбке.

*Рекомендуются:* расширенные книзу формы, завышенная талия, широкие пояса, прямой покррой жакетов, жилетов, блузок; двухчастевая одежда (комплекты, костюмы); тонкие чулки телесных оттенков и черные.

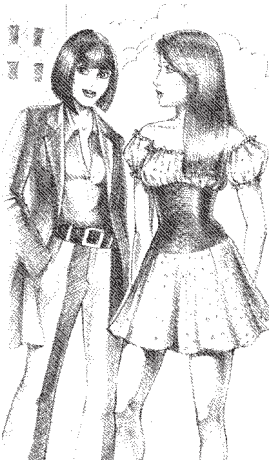
**При выступающем животе не рекомендуются:** облегающие формы платьев и юбок, заправленные внутрь юбки и блузки; затянутые на талии пояса.

*Рекомендуются:* костюмы; верхний предмет одежды носить поверх юбки или брюк; слегка присборенная спереди или со складками юбка на кокетке, прямые и расклешенные книзу платья и пальто, неотрезные по линии талии платья.

**При широких бедрах, полных ногах, маленьком росте не рекомендуются:** обтягивающие формы одежды и многоцветные гольфы или рисунчатые чулки.

*Рекомендуются:* неотрезные по талии платья и пальто, расширенные (но не в сборку) книзу формы.

## ОДЕВАЕМСЯ СО ВКУСОМ



Умение хорошо одеваться — своеобразное искусство. Для того чтобы овладеть им, мало знать требования моды (о которых можно справиться в журналах мод и в соответствующих разделах периодических изданий), необходимо также постоянно совершенствовать и развивать свой вкус. В этом большую роль играют общая культура человека, его моральные и нравственные принципы, его художественные интересы и склонности.

Одним из наиболее распространенных определений хорошего вкуса в одежде служит элегантность. Понятие элегантности в первую очередь связано с правильным, гармоничным по цвету и формам ансамблем, т. е. сочетанием одежды с обувью, головным убором, сумкой, перчатками. Элегантность костюма предполагает и меру в отделках, деталях, украшениях, в количестве и характере сочетаемых цветов. Гамма модных цветов в современной одежде, как правило, включает несколько групп оттенков разных цветов. Добиться элегантности легче, сочетая тональные и сближенные (беж с коричневым, голубой с синим), а также мягкие, пастельные цвета (нежные желтые, розовые, салатные, серебристо-серые, белесо-сиреневые и т. п.). Элегантным считается и сочетание черного или синего с белым цветом. Они образуют четкий и резкий контраст, при котором очень важно соблюдать определенные пропорции каждого из цветов в одной модели или в ансамбле.

В понятие элегантности входит не только определение красоты одежды, но также уместность ее применения в конкретных условиях: соответствие занятиям человека, его возрасту и т. п.

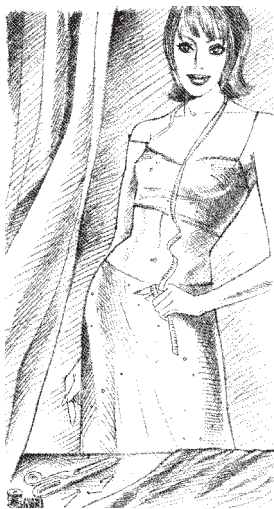
В противоположность элегантности в одежде существует понятие вульгарности, как проявление дурного вкуса (например, вульгарно выглядят в рабочей обстановке большие серьги, блестящие броши и многочисленные кольца, крикливые, яркие, не сочетающиеся цвета в ансамбле, большие декольте и прозрачные блузки, слишком узкие джемперы, юбки или брюки и т. п. — все преувеличения и искажения моды).

Некоторые люди, отрицающие современную моду, полагают, что они одеваются «не по моде», но они заблуждаются. Вне моды костюма не существует: можно носить одежду по последней моде, а можно предпочитать слегка или сильно устаревшие модели. Одежда не должна делать человека смешным в глазах окружающих, а это, в первую очередь, зависит от правильно сложившегося вкуса. Слишком модная одежда, так же как и слишком устаревшая, всегда выглядит неестественно, вызываясь. Одежда не только украшает (или портит) внешность, но и отражает отношение человека к окружающим. Небрежная, а то и неряшливая одежда в праздничной обстановке, например, указывает на пренебрежение ее владельца к окружающим.

Вкус в одежде проявляется также в умении человека критически относиться к себе, знать свои недостатки и учитывать их при выборе костюма. Для правильного выбора одежды необходимо помнить и о возрасте. Молодежь может носить одежду яркую, несколько даже экстравагантную, преимущественно спортивного или фольклорного стилей. В возрасте тридцати лет женщины должны уметь выбрать одежду, подчеркивающую их привлекательность. После сорока лет рекомендуется скрывать некоторые недостатки, приходящие с годами. Молодым полным женщинам не следует ограничиваться в одежде скучными, темными тканями, считая, что это скрадывает полноту. Главное — соблюдать меру в формах и цвете одежды. Пожилым полным женщинам также не следует избегать светлых тканей, но они должны быть спокойных, неярких тонов.

Вкус и понимание рационального отношения к одежде необходимо развивать с детства. Воспитание вкуса у

детей должно происходить одновременно и на основе правильного выбора одежды для самого ребенка и на примере одежды родителей. Для детей нужно приобретать красивую и удобную одежду по размеру. Бытующее представление о том, что ребенку следует покупать одежду «на вырост», неправильно. Такая одежда уродует фигуру ребенка, делает ее смешной и неуклюжей, а когда она становится впору, то уже почти изношена.



## ОСНОВЫ КРОЙКИ И ШИТЬЯ

### ОРГАНИЗАЦИЯ РАБОЧЕГО МЕСТА

При шитье необходимо правильно организовать работу и рабочее место. Оно должно быть чистым, хорошо освещенным, свет должен падать с левой стороны.

Работающий сидит на удобном стуле со спинкой. При выполнении ручных операций хорошо подста-

вить под ноги скамеечку.

Каждый инструмент должен располагаться на своем месте, чтобы не расходовались время и силы на ненужные движения. Иглы, булавки, ножницы, наперсток кладут справа. Нитки, пуговицы и прочие принадлежности, которые могут понадобиться, — слева. Вся середина стола должна быть свободна, на ней раскладывается изделие.

Нельзя забывать о мерах предосторожности. Все иглы и булавки должны находиться в предназначенных для них особых шкатулках или быть воткнуты в специальные подушечки. Окончив шить, иглу сразу же надо вколоть в подушечку или в кусочек поролона, уложенный на дно любой небольшой коробочки. Ни в коем случае нельзя вкалывать иглы и булавки в борт одежды, карман, а тем более держать в губах. Неожиданный вдох или кашель может привести к большой беде. Делая примерку, очень удобно надеть на левое запястье «браслет» — полоску поролона, к которому пришита с двух сторон резинка, и вколоть в нее немного булавок. Погнувшиеся, тупые или сломавшиеся иглы и булавки следует сразу же выбрасывать.

Осторожного обращения требуют и ножницы. Не рекомендуется оставлять их на столе открытыми или пе-

реносить с места на место, держа острием кверху; передавать ножницы из рук в руки надо закрытыми, ручками к берущему.

Окончив работу, швейную машину с электроприводом обязательно отключают от электросети, затем прочищают, смазывают, опускают лапку на кусочек ткани и закрывают. В любом случае уход за машиной производят в отключенном состоянии.

## ИНСТРУМЕНТЫ И ПРИСПОСОБЛЕНИЯ

Начиная обучаться кройке и шитью, следует обзавестись, кроме, разумеется, *швейной машины*, нужными инструментами и приспособлениями (рис. 1).

*Иглы* для ручных работ бывают разные — толстые и тонкие, длинные и короткие. Различают их по номерам. Есть 12 номеров — чем больше номер, тем тоньше игла.

*Нитки* также бывают разной толщины (от №10 до №100); чем больше номер, тем тоньше нить. Выпускаются нитки хлопчатобумажные, шелковые, синтетические. Желательно шить изделие нитками из такого же сырья, из какого сделана ткань. Например, платье из крепдешина строчат шелковыми нитками. Очень важно правильно подобрать нитки и по цвету. Если нельзя подобрать нитки точно в тон ткани, а есть светлее и темнее, предпочтение следует отдать более темному.

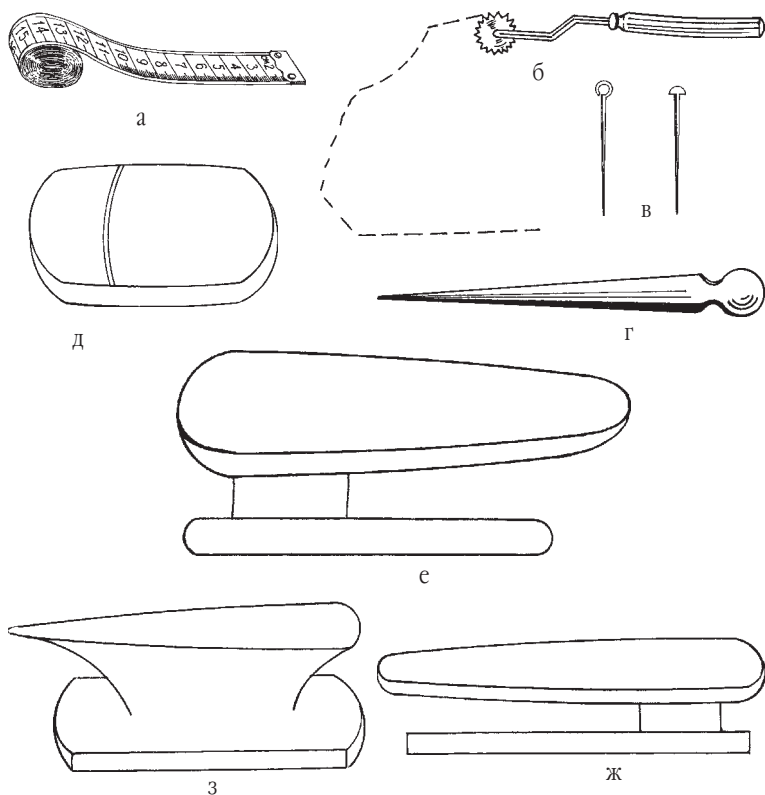
*Ножницы* — нужнейший инструмент. Есть восемь размеров ножниц — чем больше номер, тем они меньше по размеру. В работе пользуются большими, средними и малыми ножницами. Большими ножницами раскраивают ткань, средними разрезают выкройки, силки и т. д., малыми делают надсечки, высекают углы и пр.

Ножницами, которые служат для раскроя ткани, нельзя резать бумагу, так как из-за этого они очень притупляются. Для обработки срезов несыпучих тканей служат *зигзаг-ножницы*.

*Сантиметровой лентой* пользуются для измерения фигуры, построения чертежей, при раскрое. Длина ленты — 150 см.

*Наперсток* не только предохраняет палец от уколов, но и помогает быстрее проталкивать иглу. Его подбирают по размеру среднего пальца так, чтобы он и не спадал, и не сдавливал фалангу.

*Портновскими булавками* (булавками с головкой) пользуются для скалывания деталей, переноса знаков с одной детали на другую. Чем грубее ткань, тем толще булавки.



**Рис. 1. Инструменты и приспособления:** а — сантиметровая лента; б — резец; в — булавки; г — кольшечек; д — гладильная подушечка; е — гладильная доска; ж — подставка для разутюживания швов; з — рукавная доска