

СОДЕРЖАНИЕ

НАЧИНАЕМ ПРОЕКТИРОВАТЬ	5
Выбираем концепцию сада	6
Изучаем участок	7
Создаем план	9
Проектируем сад с помощью масштабной сетки	13
Делаем функциональное зонирование	24
Проектируем посадки	30
САДОВЫЕ СТИЛИ	35
Древние сады	36
Средневековые сады Западной Европы	38
Восточные сады	42
Современный сад	49
ВЕРТИКАЛЬНОЕ ОЗЕЛЕНЕНИЕ	53
Многоликие лианы	54
Опоры	55
САДОВЫЕ ПОКРЫТИЯ	61
Газон	62
Гравий	67
Дорожки и мощеные площадки	71
ПРОЕКТИРУЕМ МИКСБОРДЕР	77
Можно ЛИ научиться создавать миксбордеры?	78
Законы создания миксбордера	80
Законы гармонии цветочных сочетаний	89
Готовые рецепты для миксбордеров	92
Сезонные миксбордеры	96
ВОДОЕМЫ В САДУ	99
Проектирование водоема	100
Выбор основы	103
Водные сооружения в саду	111
АВТОРСКИЕ САДЫ	117
Дизайнерский сад	118
Сад из зеленых комнат	124
Сад роз	129
Японский сад на подмосковной земле	134
Сад коллекционера пионов	141
Сад с монохромными миксбордерами	145

Сад с «тайной»	150
Сад у пруда	156
Сад с яркими цветниками	161
Сад в стиле фьюжн	167
Английский сад	173
Современный коттеджный сад	179
Сад рукодельниц	182
Сад с круглым водоемом	188
Русский сад на европейский лад	193
Сад хлебосольной хозяйки	197
Сад на крутом склоне	200
Сад с близкими грунтовыми водами	205
Водный сад в китайском стиле	211
Сад автора	217



A lush garden scene featuring a variety of plants. In the foreground, there are large green leaves with white variegation, pink flowers, and tall purple flowers on thin stems. A black lamp post with a white globe is visible in the middle ground. To the right, there is a blue metal trellis structure. The background is filled with dense green foliage.

НАЧИНАЕМ
ПРОЕКТИРОВАТЬ

ВЫБИРАЕМ КОНЦЕПЦИЮ САДА

СОЗДАЕМ САД МЕЧТЫ, УЧИТЫВАЯ РЕАЛЬНОСТЬ

НЕ ЗАБУДЬТЕ О ПИТОМЦАХ

КОМПРОМИСС МЕЖДУ ЖЕЛАНИЯМИ И ВОЗМОЖНОСТЯМИ

Проектирование сада не такая сложная задача, как кажется на первый взгляд. Прежде всего, давайте попытаемся сформулировать на бумаге, каким мы хотели бы видеть свой сад. Будет ли это в основном огород и лишь небольшой цветник у дома? А может быть, это будет сад выходного дня, куда семья будет приезжать на пару дней в неделю, отдыхать и общаться. А также нужно учитывать, что хозяева смогут тратить всего лишь несколько часов на уход за садом. Может быть, сад увлеченного цветовода, у которого есть возможность жить на природе с апреля по октябрь, который любит и умеет ухаживать за цветами и стремящегося находиться среди



них весь световой день? Возможно, сад коллекционера, который не только фанатично собирает садовые сокровища, но и часть из них размножает и продает на рынке? Или сад, которым будут восхищаться многочисленные гости, сад для любимых детей и внуков?

Не будем ограничивать себя в фантазиях, но попытаемся точно сформулировать, что же мы хотим получить от сада. Будем максимально откровенны с собой, запишем только то, что нам действительно нужно. Поверьте, это очень важный этап в создании сада. Обязательно привлечем к этому делу всех своих домашних. В саду должно быть комфортно не только нам, но и нашим близким и друзьям. Не забудем и о домашних животных. Это тоже члены семьи. С какими проблемами здесь можно столкнуться?

Например, большая собака, особенно не воспитанная, может свести на нет все усилия по созданию цветников; мы должны подумать об этом до того, как она испортит растения. Крупной охранной собаке скорее всего следует выделить свою огороженную зону. Мы обязаны найти то решение, которое устроит всю семью.

После того как определимся с концепцией сада, зафиксируем на бумаге, что у нас уже есть и что бы мы хотели еще сделать. Это естественно вытекает из предназначения сада и того, сколько сил и средств мы можем и хотим потратить на осуществление нашей мечты, ведь многие работы можно значительно удешевить, если делать их самим, но это существенно увеличит время претворения нашей мечты в жизнь.

ИЗУЧАЕМ УЧАСТОК

ОКРУЖАЮЩИЙ ВИД: ЗАДЕЙСТВУЕМ ИЛИ СПРЯЧЕМ

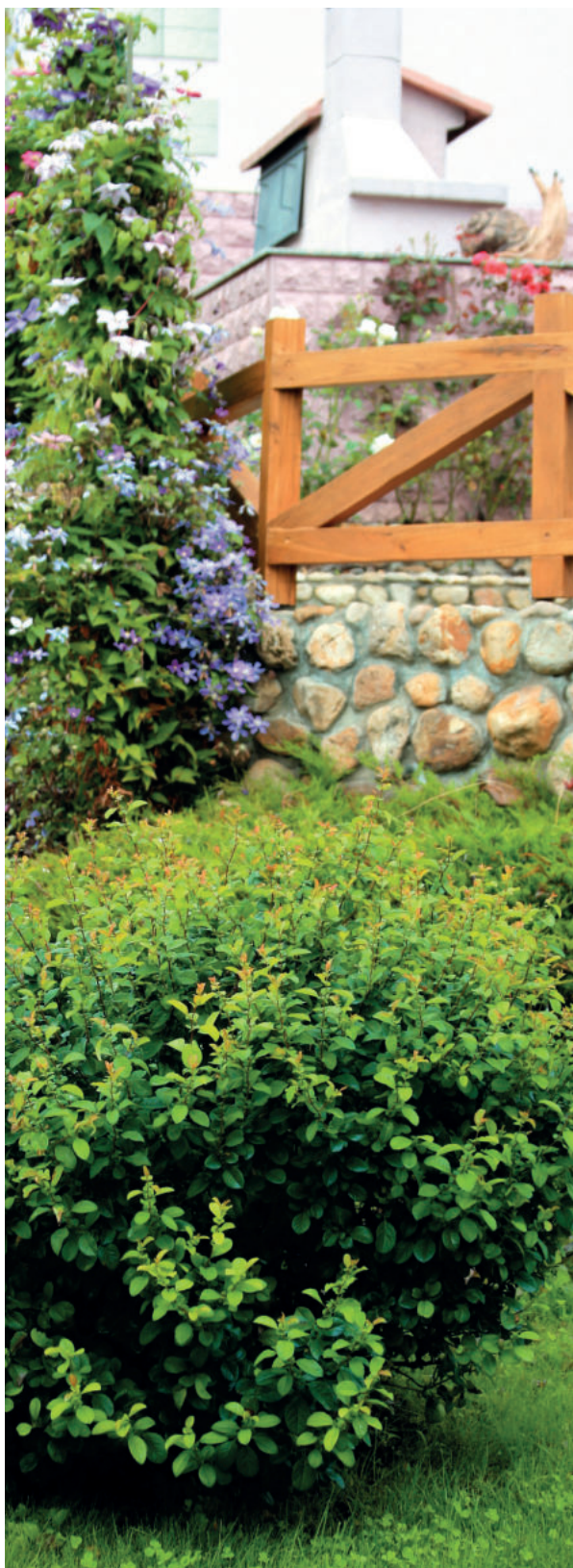
БОРЕМЯ С НЕУДОБСТВАМИ

Рельеф может послужить доминирующим моментом, например, наличие уклона скорее всего подскажет нам, что следует сделать подпорные стенки и террасы. Грамотное использование перепада высот делает участок интереснее. Для составления плана потребуется выехать на участок. Очень важно изучить, что же окружает его, открываются ли с него какие-то уникальные виды. Если да, то на плане отмечаем эти места. Это может быть кусочек

реки или луга, церковь, даже красивая огромная сосна, растущая через дорогу. Не забудем отметить и безобразные виды: покосившийся соседский сарай, какие-то несимпатичные технические сооружения, линию электропередач, шумное шоссе. Убрать это мы не можем, но закамуфлировать должны.

Отметим ориентацию участка по сторонам света (нарисуем стрелку, направленную на





север). Сфотографируем наиболее важные фрагменты участка, это поможет нам при разработке проекта. Очень важно понять, как обстоят дела с дренажем участка. Кроме того, нужно обратить особое внимание на то, что изменить сложно и дорого, а именно характер рельефа местности и тип почвы.

Наличие поблизости, например, каменного карьера тоже может дать толчок к проектированию сада с многочисленными террасами, подпорными стенками, причем смотреться это будет органично, ведь камень уже есть в ландшафте. Почва определит состав растений, которые будут расти в нашем саду, хотя при большом желании почву тоже можно изменить, только это недешево и не вполне разумно. Если участок находится внутри леса, то худшее, что мы можем сделать, это уничтожить старые здоровые деревья вместо того, чтобы попытаться максимально их сохранить. Если же участок находится у шумной и пыльной дороги, необходимо сразу отгородиться от нее глухим забором и посадить деревья и кустарники, которые будут гасить шум. Не забудьте и о ветрах. Лучшая защита от них — это не глухой забор или плотная хвойная живая изгородь.

СОЗДАЕМ ПЛАН

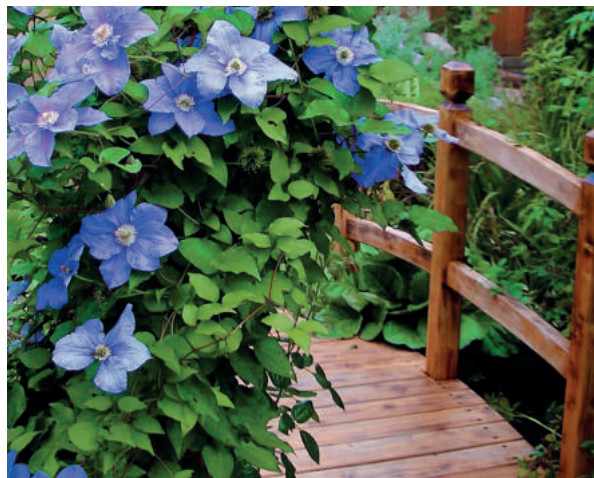
САД И УЧАСТОК — ЕДИНОЕ ЦЕЛОЕ

ПРОВЕРЯЕМ ПЕЙЗАЖИ ИЗ КОНТРОЛЬНЫХ ТОЧЕК

КОНТРАСТ ОТКРЫТЫХ И ЗАКРЫТЫХ ПРОСТРАНСТВ

Так же как практически невозможно сшить платье без выкройки, вряд ли получится сделать сад без плана. Хотя здесь тоже бывают исключения: в Англии есть известный дизайнер, проектирующий сады «на глазок», исходя из того, какие садовые картины хотелось бы хозяевам увидеть из окон дома.

Но мы пойдем проторенным путем. Для начала измерим участок. Возьмем лист миллиметровки и нанесем на нем очень точно в масштабе 1:100 (то есть 1 см бумаги равен 1 м земли) границы участка, дом, садовые постройки, те деревья и кустарники, которые





мы решили оставить, живые изгороди, если они имеются, калитку и ворота, двери и окна дома. Обозначим на плане дорожки, но только те, которые намерены оставить. Маршруты перемещения по саду должны связывать функциональные зоны и обеспечивать подход к местам, где будут расположены видовые точки. Положение мест осмотра определяется открывающимися с них видами. Составим список того, что будем добавлять, например,



баню, гараж, водоем, детскую площадку, еще одну зону отдыха. Что может сравниться с уголком земли, где нам уютно и где растет именно то, что мы пожелали?

Планируем геометрический рисунок сада. Дизайн сада — это, прежде всего, красивые линии. Линии в саду — это дорожки, границы газонов и цветников, границы мощения. Очень стильно, когда линии сада повторяют какие-то линии дизайна дома. Например, оригинальная форма окон дома (скажем, аркообразная) может быть повторена в изгороди, а рисунок оконной решетки может повториться в линиях так называемого узелкового сада.

Очень важно проверить виды из контрольных точек: из каждого окна, из двери, из калитки, со скамейки, из зоны отдыха должны быть видны красивые садовые картины. Чем их больше, тем сад интереснее. Не стоит забывать, что дорожки в саду кроме создания красивых линий несут и чисто утилитарную функцию: по ним ходят, они соединяют различные зоны, а это значит, что дорожки, прежде всего, должны быть удобными. Очень важна поверхность и ширина дорожек: если они широкие, с простым мощением, человек любит пейзажем, а не под ноги смотрит. Дорожка же с оригинальным мощением привлекает внимание к

себе, а не к окружающим красотам. Если где-то сад и дом должны «работать» вместе, создавать цельное впечатление. Именно дом и окружающий участок пейзаж формируют идеи для проектирования сада. Использование местных растений придает саду особый колорит, вписывает его в пейзаж, такие растения будут себя хорошо чувствовать в саду. Тем не менее заполнять сад растениями мы будем в последнюю очередь, только после того, как спроектируем линии и формы сада.

Мы не зря с вами начали разговор с концепции, которая влияет практически на все в саду, ведь именно она подводит нас к мыслям по оформлению того или иного участка сада. Мы делаем площадку, и нужно понимать, что именно с нее мы будем осматривать сад, то есть виды с этого места должны быть

необыкновенными. Определим, где сделаем газоны, а где используем гравий, не забывая о том, что за газоном нужно ухаживать и еженедельно косить. Обозначим на плане места, где будем сажать растения.

Перед тем как приступить к составлению плана, мы должны договориться о символах (обозначениях), которые станут иллюстрациями хвойных и листопадных деревьев, кустарников, живой изгороди. План должен содержать все существующие постройки, дорожки, деревья и то, что мы хотим добавить. Попробуем «побродить» по плану. Сад должен представлять череду (последовательность) видов или пейзажей.

Основное правило при создании садов — это контраст открытых и закрытых пространств,





нужно оставлять открытые пространства, мы не будем стремиться заполнять каждый квадратный сантиметр поверхности. Открытые пространства — вода, гравий, газон, мощение, то, что ниже уровня глаз человека, а закрытые пространства — то, что выше уровня глаз.

Мы с вами только начали учиться садовому дизайну, давайте сначала выучим правила, попытаемся осмыслить их, а уже потом еще раз убедимся, что нет правил без исключений, и, может быть, решимся иногда эти правила нарушать. Есть такое правило: соотношение открытых и закрытых пространств в саду в северных странах, в том числе и в средней полосе России, должно быть примерно 2:1 (площадь, занятая домом, из рассмотрения исключается), то есть открытого пространства должно быть в два раза больше, чем закрытого. Некоторые садовые дизайнеры считают, что русский сад — это сад тенивой, в нем должен быть полумрак, то есть закрытых пространств примерно столько же, сколько и открытых. Лично мне сумрачные сады не нравятся, я считаю, что для малых садов (не более 15–20 соток) соотношение 1:1 редко бывает удачным.

Внимание посетителя сада должно ненавязчиво направляться с одной видовой точки на другую. В правильно спланированном саду всегда есть некий секрет, иначе не будет желания погулять по саду и разглядеть все подробности.

ПРОЕКТИРУЕМ САД С ПОМОЩЬЮ МАСШТАБНОЙ СЕТКИ

ПОШАГОВОЕ ПРОЕКТИРОВАНИЕ

ИЩЕМ ВДОХНОВЕНИЕ В ГЕОМЕТРИИ

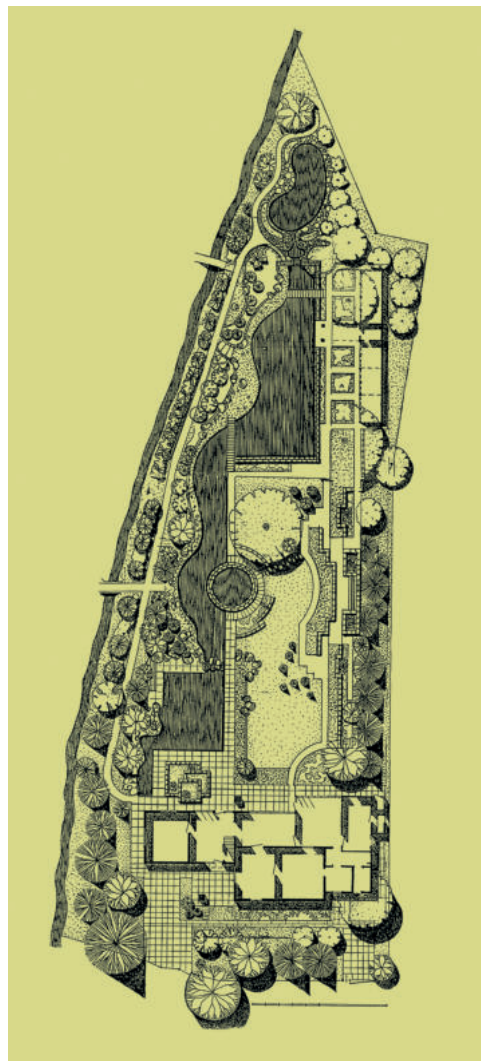
ЗЕЛЕННЫЕ КОМНАТЫ В САДУ

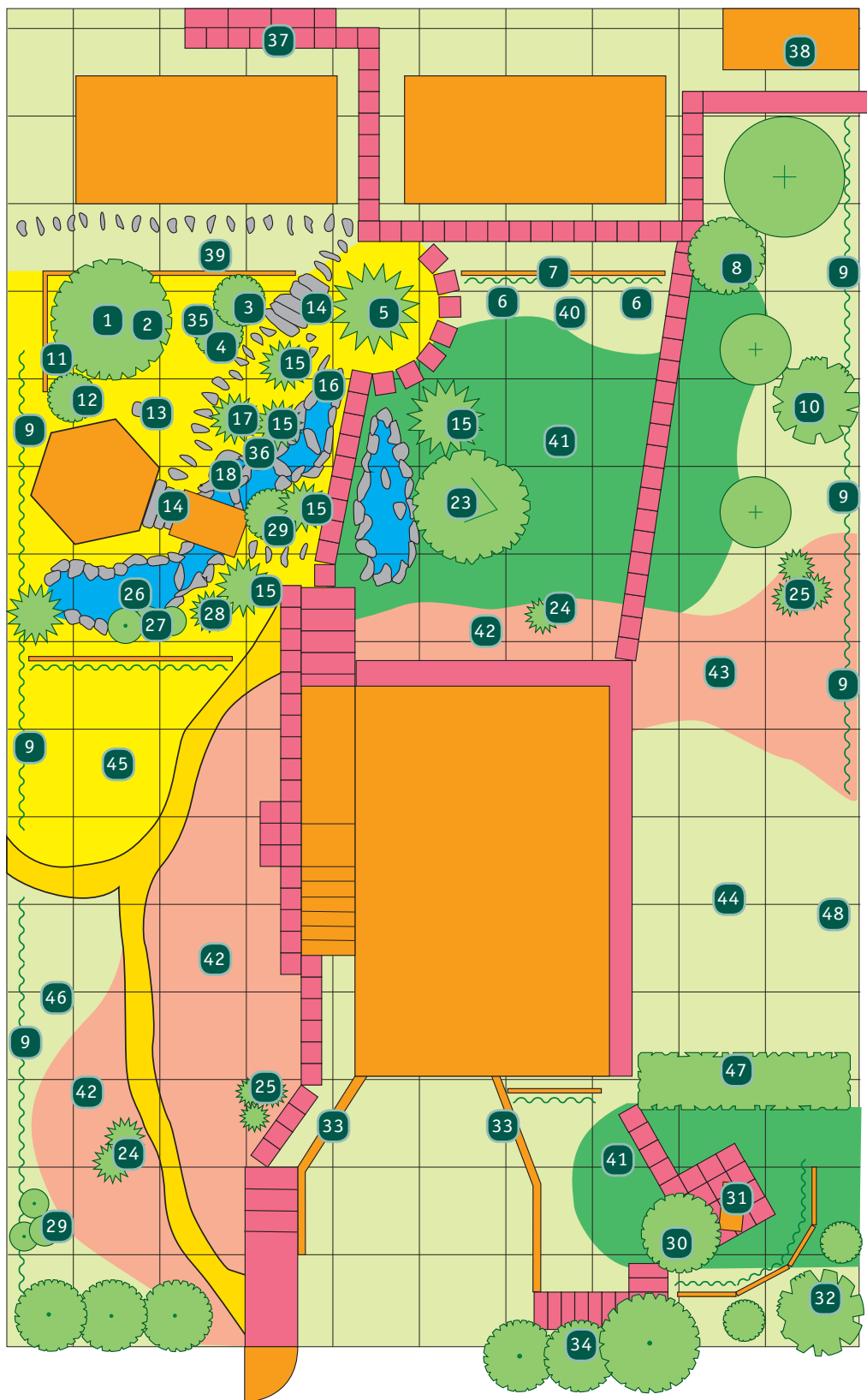
Как, собственно говоря, приступить к проектированию? Толчок к началу проектирования может дать масштабная сетка. Что это такое и каков ее шаг? Часто это расстояние между окнами или размер между балками на веранде. Можно взять за шаг расстояние между столбами забора. Размер масштабной сетки для малых садов чаще всего составляет 2-3 м. Она всегда начинается от фасада дома, если это прямоугольный проект; если это диагональный вариант, она будет повернута к фасаду под углом 45°. Тут следует выбрать модель прямоугольную, диагональную или круговую, следует выбрать, исходя из нашего вкуса, формы участка и внешнего вида нашего дома. Сетка — это всего лишь инструмент, который позволит создать пропорциональный проект; она подскажет, с чего начать проектирование.

ПРОЕКТ № 1 «ПРЯМОУГОЛЬНЫЙ»

Рассмотрим проект ландшафтного дизайнера Елены Клоницкой, выполненный с помощью прямоугольной сетки. Сетка начинается от фасада дома. Ее размер 2 м, так как и участок (площадь 6 соток стандартного размера 20 × 30 м), и дом очень невелики. Посмотрите, как интересно и насыщенно спроектирован участок.

К дому с востока примыкает зона отдыха (ее размер пропорционален размеру дома и сада) с небольшой мощеной площадкой, на которой стоит диван-качалка (31), и крошечным газоном. Эта зона со всех сторон уютно закрыта от посторонних взглядов живой





изгородью из смородины, ширмой с лианами и древеснокустарниковыми посадками.

Проект предусматривает огород, посадки клубники, много цветников (цветы — большая страсть владельцев участка). Две длинные стороны забора увиты лианами (9).

Очень интересно решена верхняя левая часть участка — здесь расположен гравийный сад (36) с беседкой, мостиком (21) через ручей с порогами (19) и водоемом (26). Очень удачно расположен розарий, его украшает ширма (7) с плетистыми розами (6), она же маскирует хозяйственную зону.

- | | | |
|-------------------------------|------------------------------|-----------------------------|
| 1 — бархат амурский | 17 — можжевельник китайский | 32 — сирень |
| 2 — композиция из камней | ‘Минт Джулеп’ | 33 — подпорная стенка |
| 3 — рододендрон японский | 18 — японский фонарь на | 34 — лестница |
| 4 — рододендрон желтый | камне | 35 — площадь, покрытая |
| 5 — ель голубая | 19 — ручей с порогами | будрой или вербейником |
| 6 — роза плетистая | 20 — альпинарий | монетчатым |
| 7 — ширма (опора) для роз | 21 — мостик через ручей | 36 — гравий |
| 8 — сирень амурская | 22 — маленький японский | 37 — компост |
| 9 — лианы | клен, который в суровые | 38 — хозблок |
| 10 — клен остролистный | зимы может подмерзать | 39 — теневой цветник |
| ‘Роял Ред’ | 23 — клен Гиннала | 40 — розарий |
| 11 — пергола, закрывающая | 24 — туя западная ‘Колумна’ | 41 — газон |
| зону гравийного сада | 25 — можжевельник виргин- | 42 — цветник |
| от хозяйственной зоны | ский колонновидной | 43 — двухсторонний цветник |
| 12 — рододендрон кэтевбин- | формы | 44 — огород |
| ский | 26 — водоем | 45 — клубника |
| 13 — красивый камень | 27 — самшит стриженный | 46 — древесно-кустарниковая |
| 14 — ступени из плоских | 28 — ель, стриженная шариком | посадка |
| камней | 29 — яблони колонновидные | 47 — живая изгородь из |
| 15 — сосна горная | 30 — желтолистная бузина | смородины |
| 16 — эрики, верески на склоне | 31 — диван-качалка | 48 — малина |

