

## Гриф

Находить ноты на грифе непросто. Даже опытные гитаристы, особенно обучавшиеся на слух, могут испытывать затруднения. Эта схема поможет вам быстро найти нужные ноты. Запомните, что после двенадцатого лада они повторяются на октаву выше (начиная с ноты на открытой струне).

### ЛАД 1

6 – F  
5 – A#/B♭  
4 – D#/E♭  
3 – G#/A♭  
2 – C  
1 – F

### ЛАД 2

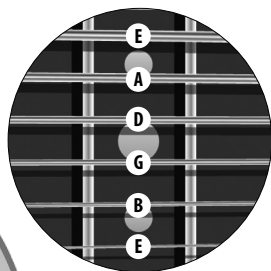
6 – F#/G♭  
5 – B  
4 – E  
3 – A  
2 – C#  
1 – F#/G♭

### ЛАД 7

6 – B  
5 – E  
4 – A  
3 – D  
2 – F#  
1 – B

### ЛАД 8

6 – C  
5 – F  
4 – A#/B♭  
3 – D#/E♭  
2 – G  
1 – C



22 21 20 19 18 17 16 15 14 13 12 11 10 9 8

**ЛАД 3**

6 – G  
5 – C  
4 – F  
3 – A#/B $\flat$   
2 – D  
1 – G

**ЛАД 4**

6 – G#/A $\flat$   
5 – C#/D $\flat$   
4 – F#/G $\flat$   
3 – B  
2 – D#/E $\flat$   
1 – G#/A $\flat$

**ЛАД 5**

6 – A  
5 – D  
4 – G  
3 – C  
2 – E  
1 – A

**ЛАД 6**

6 – A#/B $\flat$   
5 – D#/E $\flat$   
4 – G#/A $\flat$   
3 – C#/D $\flat$   
2 – F  
1 – A#/B $\flat$

**ЛАД 9**

6 – C#/D $\flat$   
5 – F#/G $\flat$   
4 – B  
3 – E  
2 – G#/A $\flat$   
1 – C#/D $\flat$

**ЛАД 10**

6 – D  
5 – G  
4 – C  
3 – F  
2 – A  
1 – D

**ЛАД 11**

6 – D#/E $\flat$   
5 – G#/A $\flat$   
4 – C#/D $\flat$   
3 – F#/G $\flat$   
2 – A#/B $\flat$   
1 – D#/E $\flat$

**ЛАД 12**

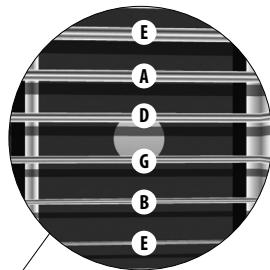
6 – E  
5 – A  
4 – D  
3 – G  
2 – B  
1 – E

**Повторение нот на грифе**

На двенадцатом ладу звучат те же ноты, что и на открытых струнах, отсюда начинается их повторение. Например, на тринадцатом ладу звучат те же ноты, что и на первом.

**Открытые струны и аккорды на барре**

Если используемая в аккорде струна не зажата, она называется «открытой». На схеме обозначена «0». Струны, которые не используются в аккорде, подписаны «X». Если на схеме две ноты соединены сплошной линией, то аккорд нужно сыграть на барре. На с. 143 приведены пояснения.







## Нотация

Все упражнения в книге снабжены стандартной нотацией и табулатурой (ТАВ — сокр. от «*tabulature*»).

Возможно, вы уже знакомы с табулатурой, так как она широко используется в гитарной литературе. Но если впервые узнали о ней, то в этом уроке приводятся основы, которые вам помогут. Хотя для работы с этой книгой не нужно знать стандартную нотацию, мы все же дадим некоторую информацию.

Стандартная нотация очень полезна в двух случаях:

- ① для описания ритма;
- ② для указания аппликатуры левой руки.

При использовании только табулатуры эти параметры нельзя передать.

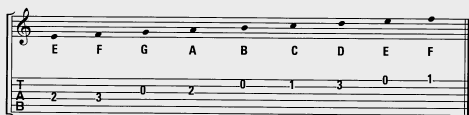


Классический вариант нотного стана с пятью линейками используется для записи не только гитарной музыки — он подходит для любого музыкального инструмента в скрипичном ключе. Для некоторых инструментов применяются другие ключи, меняющие диапазон нот на нотном стане. Каждая линейка, а также место между ними, обозначены латинской буквой, означающей конкретный тон.

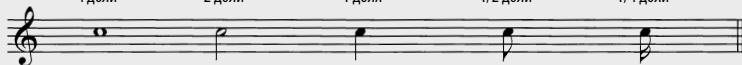


На рисунке видно, что шесть линеек табулатуры обозначают шесть струн гитары. Нижняя строчка соответствует шестой струне (низкая Е). Читать табулатуру просто: цифра на линейке означает номер лада, на котором нужно прижать струну.

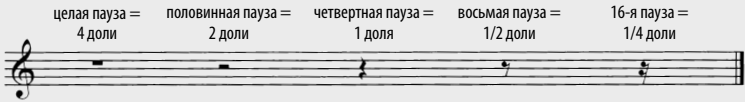
К табулатуре добавлен нотный стан. Так можно легко найти ноты из первого примера (когда табулатура была размещена под нотным станом).



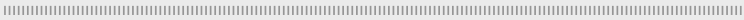
целая нота = 4 доли      половинная нота = 2 доли      четвертная нота = 1 доля      восьмая нота = 1/2 доли      16-я нота = 1/4 доли



На рисунке показано, как ноты, записанные в стандартной нотации, описывают длительность (ритм) и высоту звука. Немного попрактиковавшись, вы быстро научитесь различать ритмы.



Для каждого типа нот есть свои паузы — они показаны выше. Не забывайте: во время паузы играть нельзя.



## Настройка

**Ненастроенная гитара звучит очень плохо, поэтому важно научиться ее настраивать.**

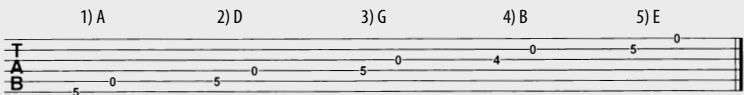
Почти все начинающие гитаристы не придают большого значения настройке. Но игра на таком инструменте не только ужасна по звучанию, но и негативно влияет на развитие слуха (чтобы стать хорошим музыкантом, его нужно развивать), а также может повредить гитару. Струны постоянно находятся под нагрузкой, поэтому даже высококачественный инструмент нужно периодически подстраивать. Обязательно делайте это до занятия.

### Настройка на слух

Этот способ называется «относительной настройкой», так как по нему гитару настраивают в тон самой себе (в отличие от концертного строя, когда первую струну на пятом ладу настраивают на 440 Гц). Внизу на табулатуре показано, как можно настроить две струны, а вверху указано, что каждая пара струн дает одну и ту же ноту. При настройке играйте две струны одновременно — вы почувствуете пульсации, которые пропадут, как только струны начнут звучать в унисон.

### Настройка по тюнеру

Нужна для настройки инструмента в концертный строй. Это важно для совместной игры с другими музыкантами и для того чтобы избежать слишком большой (или очень маленькой) нагрузки на гриф. Слишком большая нагрузка может привести к искривлению грифа. Тюнер показывает частоту струны, ослаблена она или перетянута. Если гитара расстроена очень сильно, то тюнер может не показать частоту струны. В таком случае обратитесь за помощью в ближайший музыкальный магазин.



## Постановка правой руки

**В современном обучении нет понятия правильной или неправильной постановки рук.**

В наше время стиль игры на гитаре предполагает индивидуальность и создание собственного уникального звучания. Многие основоположники современного стиля были самоучками с оригинальным подходом к игре. Несмотря на то что даже сейчас некоторые преподаватели подходят к технике звукоизвлечения слишком категорично, это не совсем правильно: та техника, которая подходит им, может не подходить другим. Зачем тратить время на изучение техники игры в спид-металле, если вы хотите играть блюз? Представленные правила постановки правой руки универсальны и не зависят от жанра, что позволит развивать навыки игры без влияния какого-либо стиля.

### Как держать медиатор

Зажмите медиатор между большим и указательным пальцами. Обратите внимание, что он выступает на небольшое расстояние, и расположен под прямым углом к большому пальцу. Чем большую часть медиатора вы держите, тем легче контролировать его движения.



### Постановка правой руки при игре медиатором

Постарайтесь немного зафиксировать правую руку, опустив безымянный палец и мизинец на защиту деки. Пальцы держите свободно, чтобы легко перемещать их при игре.



### Постановка правой руки при игре пальцами

Правая рука должна быть расположена над струнами, а большой палец — параллелен басовым струнам. Держите пальцы в полусогнутом состоянии — так вы сможете извлекать звук без движения кисти.

**Совет:** поиграйте медиаторами различной формы и толщины, чтобы найти наиболее подходящий для себя. Для игры в пальцевом стиле используйте медиатор для большого пальца.

## Постановка левой руки

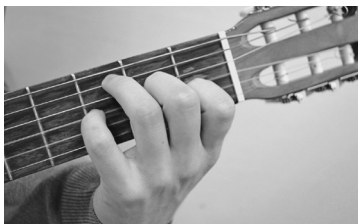
Развивайте эффективную технику, чтобы получалось прижимать струны максимально быстро и с наименьшим усилием.

Множество приемов современные гитаристы позаимствовали из классической техники игры, которая совершенствовалась сотни лет. Например, правила постановки левой руки. Учитесь ее правильно ставить, иначе потом вам придется переучиваться. Игра профессионального гитариста выглядит легкой и непринужденной, но не из-за того, что музыкант обладает каким-то особым даром, а потому что на отработку техники ушли годы.



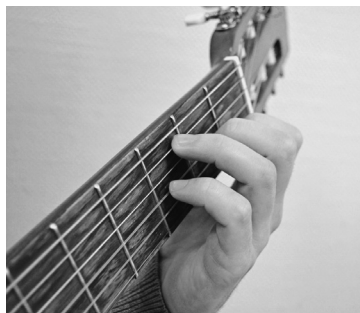
### Положение большого пальца левой руки

Держите его на задней части грифа. Иногда некоторые гитаристы используют большой палец для прижатия шестой струны, но если его держать так постоянно, то на руку будет слишком большая нагрузка.



### Держите пальцы ближе к грифу

Прижимать струны будет легче, если держать пальцы от них на небольшом расстоянии, так как пальцам нужно будет преодолеть небольшое расстояние (первое время будет сложно прижимать струны мизинцем).



### Постановка пальцев

Пальцы левой руки держите полусогнутыми перпендикулярно грифу (чтобы не заглушать соседние струны). Во избежание дребезжащего звука прижимайте струну ближе к ладовому порожку.

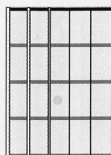
**Совет:** старайтесь держать большой палец левой руки поднятым вверх, а остальные — как можно ближе к струнам.



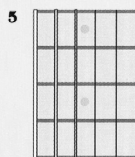
# Каталог аккордов

## Условные обозначения

Открытая позиция  
(первый лад):



Аккорд на пятом ладу:



- ✕ открытая струна, не звучит
- открытая струна (тоника), звучит
- открытая струна (нота аккорда), звучит
- тоника
- нота аккорда
- барре или полубарре

**Примечание.** Цифры в кружках обозначают правильную аппликатуру. Альтернативная аппликатура указывается в скобках.

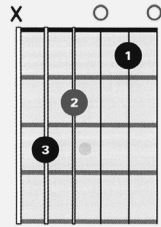


<b>I</b>	<b><math>\flat</math>II</b>	<b>II</b>	<b><math>\flat</math>III</b>	<b>III</b>
C	D $\flat$	D	E $\flat$	E
C $\sharp$ /D $\flat$	D	D $\sharp$ /E $\flat$	E	F
D	E $\flat$	E	F	F $\sharp$
D $\sharp$ /E $\flat$	E	F	F $\sharp$ /G $\flat$	G
E	F	F $\sharp$	G	G $\sharp$
F	G $\flat$	G	A $\flat$	A
F $\sharp$ /G $\flat$	G	G $\sharp$ /A $\flat$	A	A $\sharp$ /B $\flat$
G	A $\flat$	A	B $\flat$	B
G $\sharp$ /A $\flat$	A	A $\sharp$ / B $\flat$	B	C
A	B $\flat$	B	C	C $\sharp$
A $\sharp$ /B $\flat$	B	C	C $\sharp$ /D $\flat$	D
B	C	C $\sharp$	D	D $\sharp$

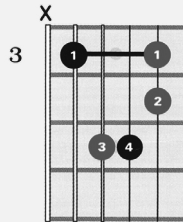
<b>IV</b>	<b>#IV/<math>\flat</math>V</b>	<b>V</b>	<b>#V/<math>\flat</math>VI</b>	<b>VI</b>	<b><math>\flat</math>VII</b>	<b>VII</b>
F	F $\sharp$ /G $\flat$	G	G $\sharp$ /A $\flat$	A	B $\flat$	B
F $\sharp$ /G $\flat$	G	G $\sharp$ /A $\flat$	A	A $\sharp$ /B $\flat$	B	C
G	G $\sharp$ /A $\flat$	A	A $\sharp$ /B $\flat$	B	C	C $\sharp$
G $\sharp$ /A $\flat$	A	A $\sharp$ /B $\flat$	B	C	C $\sharp$ /D $\flat$	D
A	A $\sharp$ /B $\flat$	B	C	C $\sharp$	D	D $\sharp$
B $\flat$	B	C	C $\sharp$ /D $\flat$	D	E $\flat$	E
B	C	C $\sharp$ /D $\flat$	D	D $\sharp$ /E $\flat$	E	F
C	C $\sharp$ /D $\flat$	D	D $\sharp$ /E $\flat$	E	F	F $\sharp$
C $\sharp$ /D $\flat$	D	D $\sharp$ /E $\flat$	E	F	F $\sharp$ /G $\flat$	G
D	D $\sharp$ /E $\flat$	E	F	F $\sharp$	G	G $\sharp$
D $\sharp$ /E $\flat$	E	F	F $\sharp$ /G $\flat$	G	G $\sharp$ /A $\flat$	A
E	F	F $\sharp$	G	G $\sharp$	A	A $\sharp$

## С

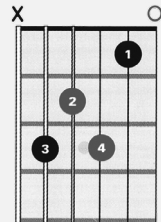
## 1 С мажор



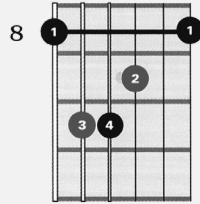
## 1 С минор



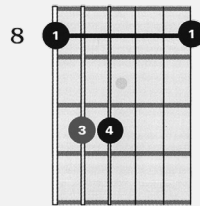
## 1 C7



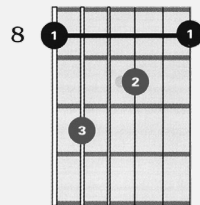
## 2 C мажор

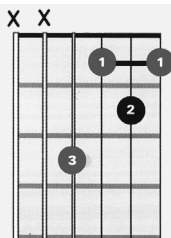
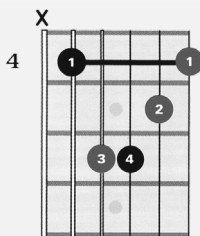


## 2 C минор



## 2 C7



**C#/D $\flat$** **1 C#/D $\flat$  мажор****1 C#/D $\flat$  минор****1 C#7/D $\flat$ 7**