

БОЛЬШАЯ ЭНЦИКЛОПЕДИЯ

# Лошадки и Пони

Сильке Беллинг



*Аванта*

# О МАЛЕНЬКИХ И БОЛЬШИХ ЛОШАДЯХ

**Л**ошади бывают большими и маленькими, стройными и мускулистыми, пёстрыми и одноцветными. Но даже если они схожи ростом, телосложением и окрасом, всё равно зачастую принадлежат к разным породам. В большинстве своём эти породы выведены человеком для того, чтобы у лошадей появились и развились те или иные качества, которые особенно нужны людям. У каждой породы свой талант: одни высоко прыгают, другие умеют двигаться необычным аллюром, например, таким как хода (марша, рэк, тёлт). Лошади одной и той же породы схожи по темпераменту. Так, арабы очень «живые», подвижные, они всё замечают, быстро на всё реагируют, а, например, тинкер (цыганская упряжная) отличается спокойным, немного медлительным нравом.

## Приспособились!

Однако не все качества той или иной породы определялись волей человека. На лошадей влияли, конечно, и природные условия, в которых им приходилось жить. Например, исландские лошади очень крепкие

и выносливые, им не страшна никакая непогода — ведь климат Исландии суров, там порой стоят сильные холода. А горные пони от природы очень спокойные, «непрошибаемые», и неудивительно: ведь если они будут носиться по горам сломя голову, это может стоить им жизни!

## Лошадь или пони?

Пони и лошадей чаще всего разделяют по росту, но, строго говоря, это не совсем верно. Дело в том, что лошади тоже бывают низкорослыми, ниже 1,5 м в холке. Так, например, представители камаргской породы считаются именно лошадьми, а вовсе не пони, хотя их рост часто не превышает 1,5 м. Поэтому в книге герои нашего рассказа разделены на три группы: пони и низкорослые лошади; чистокровные и теплокровные лошади, а также холоднокровные лошади (тяжеловозы). К теплокровным относятся также американские породы и так называемые барочные лошади, а также все лошади, обладающие особенным аллюром (если их рост в холке — 1,5 м и выше).

## Невероятно!

Несмотря на разницу в росте, строение лошадей и пони почти всегда одинаково. Например, у них всех (как и у других млекопитающих) одинаковое количество шейных позвонков. Хотя бывают и исключения: например у арабов на одну пару рёбер и на три позвонка меньше, чем у других лошадей.

Большой  
или маленький —  
все мы лошади!

Этот символ означает отдельную породу лошадей

Пони — просто милашки!  
А ещё очень выносливые  
и могут много чего добиться



### Пони и низкорослые лошади

К ним относят всех лошадей и пони, чей рост в холке официально не превышает 150 сантиметров. В некоторых странах иногда считают пони даже животных ростом 152,2 сантиметра — например, если речь идёт об участии в соревнованиях. И раз уж представления о том, какого роста должны быть пони, так разнятся, то в эту категорию входят и пони, и лошади. Например, исландские скорее относятся к низкорослым лошадям, чем к пони. А пони далеко не всегда бывают спокойными и невозмутимыми.



### Холоднокровные лошади

Кровь у тяжеловозов вовсе не холодная, как можно было бы подумать; просто они спокойнее и покладистее своих более «лёгких» теплокровных сородичей. К холоднокровным причисляют огромных рабочих лошадей, весящих порой тонну и даже больше; им по силам перевозить очень тяжёлые грузы. В прежние времена тяжеловозы были нужны практически везде: их впрягали в экипажи для перевозки людей и грузов, использовали на сельскохозяйственных работах. Если бы не эти могучие лошади, кто бы тогда распахивал поля? Даже почту без них никак не развезти — кому же ещё под силу тянуть за собой громоздкие дилижансы?



Тяжеловозы — настоящие работяги среди лошадей. В те времена, когда их широко использовали в сельском хозяйстве, они встречались гораздо чаще



### Тепло- и чистокровные лошади

Теплокровные и чистокровные лошади разных пород очень похожи друг на друга. Это неудивительно: ведь лёгких, спортивных лошадей, участвующих сегодня в различных соревнованиях, выводили путём скрещивания с чистокровками, да и сейчас порой заводчики «добавляют» в ту или иную породу «чистую кровь». Свою родословную теплокровные лошади ведут как раз от «тяжёлых» рабочих лошадей — когда-то тех «облагородили», скрестив с чистокровными конями. Отсюда ещё одно название теплокровных лошадей — полукровные. Теплокровки предназначены прежде всего для достижения высоких спортивных результатов, поэтому бывает трудно отличить лошадь одной полукровной породы от другой. Их рост часто превышает 165 сантиметров; движения у них энергичные, размашистые.

Чистокровные лошади отличаются от своих «братьев по крови» более горячим нравом. К чистокровкам относятся арабские и английские верховые лошади, а также восточные породы (ахалтекинская).



Чем выше доля «чистой крови» у лошади, тем она темпераментнее

### ➔ А вы знали?

Рост лошади — это её высота в холке. Его измеряют при помощи специальной мерной линейки (похожей на обычный человеческий ростомер), предварительно поставив лошадь на ровную поверхность. Раньше рост иногда измеряли при помощи рулетки. Но поскольку лента рулетки огибает все мышцы и выпуклые части тела лошади, результат получался не очень точным.

# МАСТИ И ОТМЕТИНЫ

**Л**ошади бывают самой разной окраски — не только гнедыми, рыжими, вороными, серыми, но и соловыми, чалыми и других удивительных мастей. У каждой масти есть своё название (нельзя, например, сказать, что лошадь «чёрная», правильно — «вороная»). Белые пятна на голове и ногах лошади называются отметинами. Масть лошади может меняться с возрастом, но отметины остаются одинаковыми всю жизнь.

Белая морда

Самая широкая отметина на голове лошади, которая только может быть, называется «белая морда». Она захватывает не только нос и рот, но также глаза, щёки и весь лоб



Отметины на голове лошади могут выглядеть по-разному: звёздочка **1**, лысина **2**, звезда **3**, белизна **4**, проточина **5**. Форма и расположение всех отметин обязательно указываются в паспорте лошади.



**Белый венчик**  
Узкая полоска над копытом



**Белая пятка**  
Белизна захватывает только пятку копыта



**Белая бабка**  
Белизна до путового сустава



**Носок**  
Белизна выше путового сустава



**Гольф**  
Белизна до запястья или скакательного сустава



**Чуллок**  
Белизна выше запястья или скакательного сустава



### **Соловая**

*Светло-серые грива и хвост и золотистая шерсть на корпусе*



### **Рыжая**

*Равномерно рыжая шерсть на всем корпусе, в гриве и хвосте*



### **Гнедая**

*Корпус рыжий или бурый; нижняя часть ног, а также грива и хвост — чёрные*



### **Саврасяя**

*Корпус светло-рыжий, почти жёлтый; грива и хвост из волос двух цветов — серого и чёрного. Чёрная полоска вдоль позвоночника; ноги чёрные, иногда с полосками, как у зебры*



### **Пегая**

*Основная масть рыжая, гнедая или серая; по телу — крупные белые пятна*



### **Бурая**

*Равномерно коричневая шерсть на всём корпусе, в гриве и хвосте*



### **Изабелловая**

*Корпус, грива и хвост кремового цвета*



### **Чалая**

*Рыжая, гнедая или вороная лошадь, в шерсти которой основные волоски равномерно перемешаны с белыми, отчего создается впечатление, что лошадь будто припорошена мукой*



### **Чубарая**

*Мелкие чёрные, коричневые или рыжие пятна на светлом фоне по всему телу или на одной его части (чаще на крупе)*



### **Вороная**

*Корпус, грива и хвост чёрного цвета*



### **Серая**

*В шерсти равномерно перемешаны белые и чёрные волоски. Чем больше чёрного, тем темнее масть*

### **→ А вы знали?**

*Серые жеребята появляются на свет рыжими, гнедыми или вороными. Но уже при первой линьке, а иногда и раньше, по нескольким светлым волоскам в шерсти становится понятно, что лошадь будет серой. С возрастом серая масть светлеет.*

# ПОЛНОПРИВОДНЫЙ СПРИНТЕР

**Л**ошадь — прирождённый бегун. Её тело устроено так, что она постоянно готова двигаться. Казалось бы, только что лошадь мирно отдыхала, как вдруг срывается с места и мчится вдаль. Органы чувств у неё очень тонко настроены: она замечает всё, что происходит вокруг, и в любой момент может ускориться и стремительно убежать или отпрыгнуть, в том числе и за счёт мощных задних ног. Ноги лошади устроены таким образом, что она может спокойно стоять, даже когда отдыхает, расслабившись и не напрягая мышцы, — и не падать!

## Уши

У лошадей очень тонкий слух. Они слышат звуки, которые мы, люди, не способны воспринимать



## Грива

Длина гривы и толщина волос могут быть разными у разных пород

## Холка

Это самая высокая часть спины лошади. Именно по ней измеряют рост

## Спина

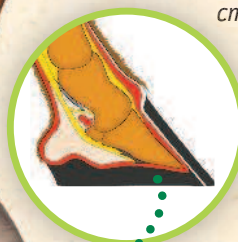
У верховой лошади здесь располагается седло. Если спина короткая, то его бывает трудно подобрать

## Хвост

Хвост защищает лошадь от мух, а также показывает, в каком она настроении

## Копыто

Копыто — это уникальный природный амортизатор из ороговевшей ткани, похожей по строению на ногти человека. Задняя часть копыта мягче передней. Она называется стрелка и обеспечивает смягчение удара, когда копыто касается земли



## Колено

## Колено

Приглядевшись к колену лошади, можно легко увидеть, как движется её коленная чашка



## Скакательный сустав

Можно сказать, что это аналог голеностопного сустава, а попросту пятки, у человека. Только у лошадей он называется иначе и не обеспечивает опору, как у людей, — лошади опираются, по сути, на один палец на каждой ноге



### Глаза

Лошади хорошо видят даже в темноте. Зато они не могут различить то, что находится прямо перед ними или позади них. Объясняется это тем, что глаза у них расположены по бокам головы

Язык у меня просто суууумасойти!



### Невероятно!

У лошадей очень чувствительный язык. Как и мы, они могут различать пищу на вкус — кислая ли она, горькая, солёная или сладкая. При помощи губ и языка лошади достают и сортируют мельчайшие кусочки пищи.



### Ноздри

У лошади очень хорошее обоняние — почти такое же хорошее, как у собаки



### Рот/Губы

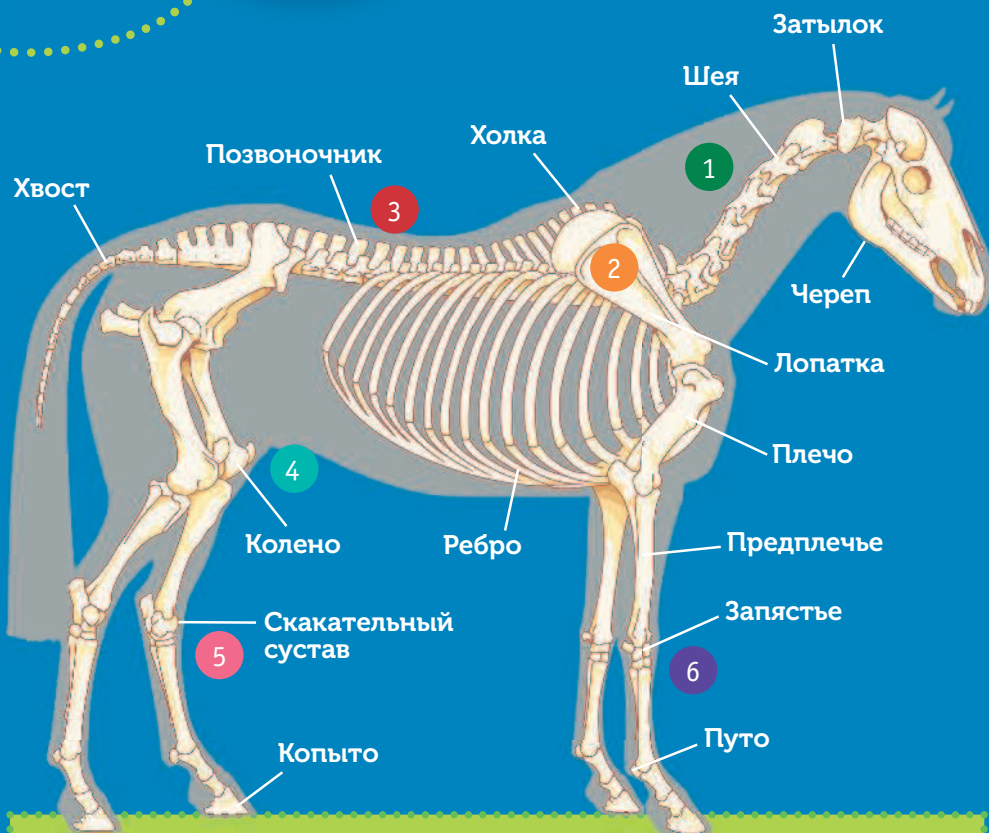
Рот у лошади очень нежный, а губы настолько чувствительны, что она может выщипывать даже отдельные травинки. Длинные осязательные волоски (вибриссы) на губах лошади позволяют ей исследовать всё, что оказывается у неё перед мордой

### Запястье

По аналогии с руками человека у лошади тоже есть запястья, и расположены они именно здесь

### Путо

При правильном строении ноги лошади копыто и путо (путовый сустав) располагаются под углом примерно 45 градусов к земле



### Скелет

Почти у всех млекопитающих имеется семь шейных позвонков **1** — у лошади тоже. Чем длиннее шея животного, тем длиннее у него позвонки. Лопатка **2** движется, когда движется передняя нога. В отличие от человека, у лошади нет ключиц. На позвоночнике **3** отчетливо выделяются остистые отростки. Это небольшие косточки, которые имеются у каждого позвонка. При любом движении коленного сустава **4** меняется и положение коленной чашечки. Скакательный сустав **5** состоит из нескольких костей. Запястье **6** называют также карпальным суставом.

# ТАК ГОВОРЯТ ЛОШАДИ

## Для справок

- ▶ Лошади понимают людей, прежде всего, потому, что умеют читать язык нашего тела. Они сразу угадывают, кто рядом с ними, — трусливый человек или смельчак.
- ▶ Между прочим, тренировать лошадь можно, используя только язык тела. Людей, умеющих отдавать команды лошади, не пользуясь ни поводьями, ни кордой, — только жестами и положением тела, иногда называют заклинателями.



Смотри внимательно, будь начеку!

**Л**ошади, в отличие от нас, не умеют говорить и объясняются между собой в основном при помощи тела. Конечно, они издают и разнообразные звуки — например, взрослые лошади громко ржут, когда потеряют друзей, а жеребёнок тоненько визжит, если соскучится по матери, — но общаются друг с другом чаще всего на языке тела. Своё настроение лошади показывают при помощи мимики, жестов или положения ушей.

### Внимание, будь начеку!

Одним движением лошадь может показать сородичу, что она от него хочет. Поведя чуть в сторону плечом, она приглашает другую лошадь подойти поближе. Угрожающе развернувшись задом — остерегает: «Стой, дальше ни с места!»

### На заметку!

Когда лошадь волнуется, она ходит взад-вперёд, поднимает голову и машет хвостом. Если ей хочется понравиться другой лошади, она вытягивает шею и идёт красиво, высоко поднимая ноги (так делают жеребцы, когда ухаживают за кобылами). Но даже если лошадь обедает или дремлет, она то и дело поднимает голову и оглядывается: безопасность превыше всего! Врага ведь нужно заметить вовремя, чтобы, если что, дать деру.

Сейчас как убегу!



### Лошади — природные беглецы.

Если им что-то не по душе, они тут же уносятся прочь. Чем сильнее они напугаются, тем дальше убегут

### Покажи уши!

Если лошадь так выразительно зажимает уши, значит, она угрожает и готова укусить того, кто рискнёт к ней приблизиться





Это мне всё не нравится!

### Страх

Лошадь, которая чего-то испугалась, можно узнать по широко открытым глазам и расширившимся ноздрям. Она взволнованно смотрит на то, что её напугало, и всем телом готова сорваться с места и умчаться прочь. Переволновавшись, она часто громко храпит и фыркает. Другие лошади слышат это и понимают, что она готова к бегству.

Зе-е-е-е-еваю, я так уста-а-а-ала!



### Пора спать!

При помощи тела лошадь также показывает, устала ли она, полна сил или же просто решила немного вздремнуть. Можно даже не заметить, когда лошадь дремлет, ведь она просто стоит, опустив голову. В такой момент она чувствует себя спокойно и расслабленно, ей хочется отдохнуть. И уж, конечно, она никому не угрожает.

### Пробую воздух

Необычные запахи лошадь пытается различить, словно бы пробуя воздух «на вкус». Это называется «лошадь флемует»: втягивая воздух, высоко поднимает верхнюю губу. Так пахучим частицам легче достичь особого органа в носу лошади — органа Якобсона

Внимание, я что-то чую!



Флемует

Я люблю тебя, а ты меня?



Не подходи ко мне!

### Угроза

Лошади не очень-то любят воевать друг с другом. Но порой бывает нужно показать нарушителю его место, и тогда обычно достаточно всего лишь пригрозить, подняв ногу или толкнув возмутителя спокойствия телом. На самый крайний случай можно пустить в ход задние ноги. Так, например, делает кобыла, если не хочет, чтобы жеребец к ней приближался.

### Я тебя люблю

Если лошадь касается другой лошади губами, значит, они дружат. Подружившиеся лошади часто помогают друг другу ухаживать за шерстью и зализывают мелкие ранки. Лошади любят также тереться друг о друга шеей и спиной. Этими однозначно приветливыми движениями они выказывают дружескую привязанность!

Кто этот милый малыш?

## → А вы знали?

На своих длинных ножках жеребята смотрятся просто игрушечными! А ведь они ещё и бегают очень быстро и без труда нагоняют табун.

Лучше всего, когда жеребята растут и воспитываются вместе со сверстниками в табуне

Мы любим бегать вместе!

**К**обылы вынашивают детёнышей одиннадцать месяцев. Беременность у лошадей называется жеребость. Когда живот беременной кобылы сильно отвиснет, до появления жеребёнка остается совсем немного времени. На вымени кобылы уже можно заметить крохотные капельки молока. С этого момента начинается самое интересное! Конюхи внимательно следят за тем, когда у кобылы начнутся роды (их называют выжеребкой), чтобы в случае чего прийти ей на помощь. Иногда для этого используют различные вспомогательные системы и даже электронных «помощников».

### После появления на свет

Едва родившись, жеребёнок сразу же пытается встать на ещё пошатывающиеся ноги. Мама бережно подталкивает его, помогая найти дорогу к вымени. Первые глотки молока, которыми она его поит, необычайно нужны малышу. Они содержат жизненно важные вещества и укрепляют его иммунную систему, чтобы жеребёнок не заболел.

### Детский сад

Маленьким жеребятам и подросткам лучше всего жить вместе с взрослыми кобылами и своими сверстниками.

Для лошадей вообще не характерны группы, состоящие только из взрослых. Жеребятам нужно что-то вроде нашего детского сада, где они не только могли бы общаться со сверстниками, но и готовиться к взрослой жизни под надзором старших. В таком детском саду жеребята получают необходимое воспитание. Даже повзрослев и не нуждаясь в помощи матери, лошади не могут жить в одиночестве — им обязательно нужна компания.

### Первое знакомство с людьми

Конечно, жеребятам надо привыкать и к человеку. Для начала их приучают к тому, что время от времени к ним подходит человек и гладит их. Кроме того, малыш видит, что мама доверяет этому человеку, а значит, и ему бояться нечего. Постепенно их приучают к маленькому недоузду, который надевают на мордочку, а потом и учат ходить рядом с человеком туда, куда он прикажет, давать ножки и спокойно стоять во время различных манипуляций, например, во время чистки.

## Добро пожаловать!

Как правило, жеребёнок появляется на свет ночью. Кобыла подыскивает подходящее место и укладывается там. В большинстве случаев всё происходит без проблем, и помощь людей требуется редко. Жеребёнок появляется на свет, держа голову между передних ног, поэтому первыми во время родов обычно становятся видны маленькие копытца. Родается жеребёнок в околоплодной оболочке; кобыла потом её слизывает и съедает. После этого малыш не просто чист, но ещё и успел впервые пообщаться со своей мамой.

1



## От жеребёнка до взрослой лошади

Первые полгода жеребёнок живет вместе с мамой, и она кормит его молоком. В дикой природе жеребята обычно дольше пьют материнское молоко, но на конезаводах и конефермах их через 6–9 месяцев забирают от кобыл (это называется отъём) и переводят на пастбище вместе с ровесниками. На следующий год жеребёнок уже считается годовалым, годовичком. Когда же ему исполнится два, в некоторых породах это уже возраст, когда можно обучать молодую лошадь ходить под седлом или в упряжке. Хотя обычно верховую теплокровную лошадь начинают заезжать (учить ходить под седлом) в три года или даже позже. Для многих пони, в том числе исландских лошадей, этот период может растягиваться и до 5–6 лет.

## Размножение

Для того чтобы кобыла забеременела, она должна встретиться с жеребцом. В дикой природе в табунах это происходит естественным образом, но если лошадей разводят специально, то стараются подбирать таких жеребцов, чтобы они улучшали свойства породы, — например, высоко прыгали или красиво двигались. А поскольку в этом случае лошадей не держат в табунах, то жеребца каждый раз приводят к кобыле специально и контролируют процесс с помощью вспомогательных приспособлений.

Околоплодная оболочка

2



Теперь уже ждать недолго; кобыла скоро родит малыша

После родов кобыла и жеребёнок чувствуют себя уставшими. Им надо отдохнуть!

3



## Невероятно!

Через час или два после появления на свет жеребёнок уже стоит на ногах!

## На выпас

Всего через две недели после рождения жеребёнок уже может щипать траву. Через два-три месяца его можно начинать подкармливать специальным концентрированным кормом

## Материнское молоко

Не пройдёт и двух часов после появления на свет, как жеребёнок в первый раз попробует материнское молоко. Позднее он будет питаться им пять-шесть раз в день



**А**

# АХАЛТЕКИНСКАЯ ЛОШАДЬ



## → А вы знали?

*Ахалтекинская лошадь отличается не только необычным экстерьером (строением тела), но и особой окраской. Её шерсть отликает золотистым цветом, особенно у лошадей рыжей, соловой и гнедой масти.*



*У себя на родине ахалтекинцев разводят и выращивают на свободе*

## Досье

Ахалтекинская лошадь;  
ахалтекинец



Родина: Туркменистан  
Рост: 154–168 см  
Масть: любая непятнистая,  
чаще всего гнедая и рыжая

**С**реди других пород ахалтекинец — словно борзая среди других собак. Так говорят о ней и потому, что она изящная и необычайно выносливая, и потому, что может очень быстро двигаться (хотя и не так быстро, как английские чистокровки). Эту породу лошадей вывели более 3000 лет назад. Таким образом, ахалтекинская порода — одна из старейших известных нам пород лошадей. Её родина — Туркменистан (там и сегодня иногда можно встретить полудикие табуны ахалтекинских лошадей), но ахалтекинцев разводили на всей территории бывшего Советского Союза вплоть до Афганистана. И тогда, и сейчас лошади этой породы ценились и ценятся во всем мире за выносливость. Они необычайно хорошо приспособились к суровым условиям, в каких им приходилось жить у себя на родине, в стране пустынь и сухих степей. Ахалтекинцы неприхотливы, они довольствуются небольшим количеством корма и воды. Этим лошадям не страшно ни сильный зной, ни мороз.



*Если судить по критериям для верховых лошадей, ахалтекинец вовсе не является эталоном экстерьера. Тем не менее ахалтекинские лошади поражают выносливостью и волей к успеху*



## Досье



## Эгидинбергская лошадь

Родина: Германия  
Рост: 140–150 см  
Масть: любая

Эгидинбергские лошади — довольно молодая порода, выведенная в Германии. Исландский коннозаводчик и тренер Вальтер Фельдман вывел эту породу, чтобы получить более крупных, чем исландские, лошадей, сохранив при этом типичный для исландцев четвёртый аллюр — тёлт. Поскольку лошади породы перуанский пасо тоже умеют двигаться таким аллюром, Фельдман скрестил их с исландскими лошадьми. Он выводил новую породу по методу 5/8. Вначале Фельдман скрещивал исландскую лошадь с перуанской. Родившиеся лошади принадлежали к так называемому поколению *F1* (они были наполовину исландскими, наполовину перуанскими). Их он снова скрещивал с исландскими лошадьми. Родившиеся от этих союзов жеребята принадлежали уже к поколению *R1* (они были на три четверти исландскими и на четверть перуанскими). Затем при скрещивании лошади из поколения *R1* с лошадью из поколения *F1* получают жеребята, у которых 3/8 перуанской крови и 5/8 крови исландских лошадей. При дальнейшем разведении эгидинбергских лошадей доля крови обеих пород-прародительниц в них остается неизменной.

## ➔ А вы знали?

Лошадей этой породы назвали по имени конного завода Эгидинберг, принадлежавшего Вальтеру Фельдману. Эгидинбергские лошади похожи на исландских: у них такая же длинная грива и сильные ноги, только они чуть выше ростом. При выведении этой породы старались сохранить крепкий экстерьер исландских лошадей и темперамент перуанских пасо.

## Шаг за шагом

Среди лошадей с особыми аллюрами эгидинбергская кажется идеальной: у неё живой темперамент, и в то же время она достаточно высокая, чтобы взрослый человек мог ехать на ней, не испытывая неудобств



Лошади эгидинбергской породы пока редко встречаются; лишь немногие занимаются их разведением

Лошадь под всадником демонстрирует фигуру высшей школы верховой езды под названием пасада. Хотя этот элемент основан на естественном движении лошади, в природе он таким высоким обычно не бывает

Люблю учиться!

Лошади породы альтер-реал — в родстве с лошадьми лузитанской породы. Выведены они на португальском национальном конном заводе Альтер-до-Као, который был основан в XVIII веке королем из династии Браганза. Там собирались разводить королевских (по-португальски *real*) лошадей и для этого завезли полсотни андалузских кобыл из испанского города Херес-де-ла-Фронтера. Лошади, выведенные для португальского королевского дома, получились очень сообразительными и легко обучающимися. Правда, есть мнение, что они довольно своенравны. Как бы то ни было, темперамент у них не из самых спокойных. Такие лошади прекрасно выступают в корриде и в высшей школе верховой езды. После того как в начале XX века португальскую монархию упразднили, альтер-реалов осталось мало, однако в последнее время их разводят всё чаще, численность породы растёт.

### → А вы знали?

Сегодня лошадей породы альтер-реал специально разводят для Национальной школы искусства верховой езды в Лиссабоне — одной из четырёх оставшихся в Европе «классических» школ.

### Полны энергии

Традиции высшей школы верховой езды у альтер-реалов — в крови!

## Досье

Альтер-реал

Родина: Португалия

Рост: 152–163 см

Масть: обычно гнедая



### Яркая окраска

В отличие от лошадей лузитанской породы альтер-реалы, как правило, гнедые



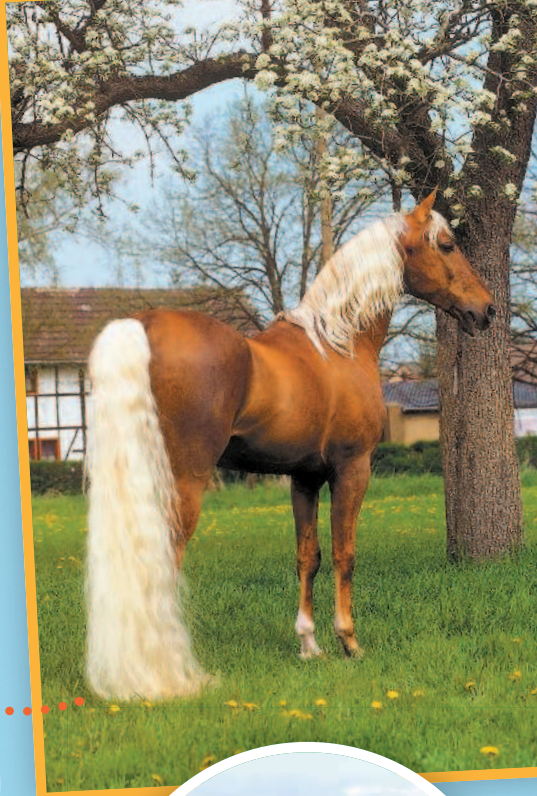
**А**

# АМЕРИКАНСКАЯ ВЕРХОВАЯ (СЭДЛБРЕД)

**Е**щё в XVIII веке плантаторы южных штатов США объезжали свои огромные владения на лошадях этой породы, а также впрягали их в повозки. Вообще, на этих лошадях и тогда, и сейчас очень удобно сидеть, особенно когда они идут своими особыми аллюрами — ходой или рэком. От природы они высоко ставят голову, поэтому выглядят гордо и элегантно. К сожалению, в наши дни их чаще всего разводят для выступлений в конных шоу, для чего специально отращивают копыта (вообще-то нормального размера) и даже особым образом подрезают основание хвоста, чтобы он стоял высоко. Вряд ли такие «пластические операции» делаются исключительно из любви к лошадям!

## Идеальная красота

Американская верховая лошадь готовится к выступлению в шоу. Хвост и грива у неё очень длинные



## → А вы знали?

Не все американские верховые владеют особыми аллюрами. Конечно, все они умеют двигаться тремя основными аллюрами — шагом, рысью и галопом, — но некоторые лошади (так называемые пятиаллюрные) знают также ход (медленная иноходь) и рэк (быстрая иноходь).



## Особый аллюр

Хода или рэк в исполнении американской верховой выглядят очень эффектно. Для того чтобы лошадь поднимала ноги ещё выше, используют разные приспособления

Сэдлбред (также известная как кентуккйская верховая) и в упряжке прекрасно смотрится!

Американская верховая высоко держит хвост

## Досье

Американская верховая (сэдлбред)

Родина: США

Рост: 150–160 см

Масть: гнедая, рыжая

