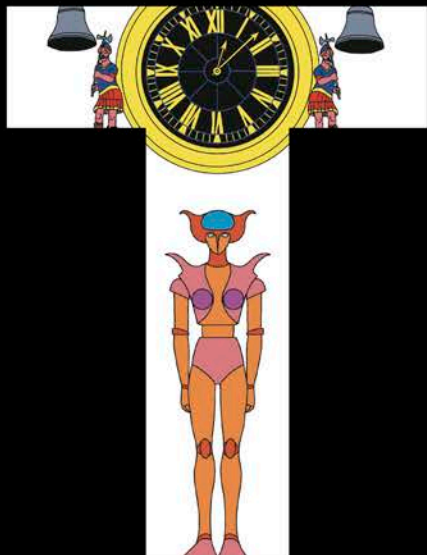
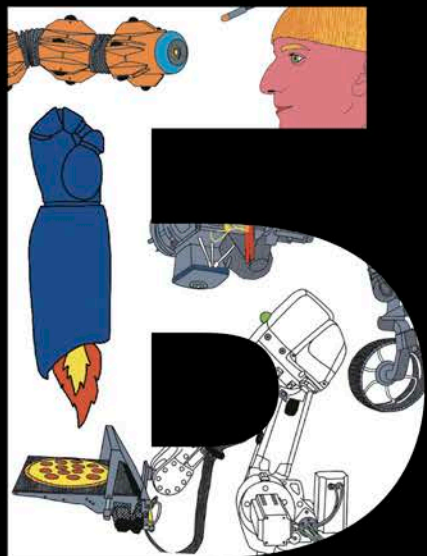


Берта Парамо



**СЕНСАЦИОННЫЙ ПУТЕВОДИТЕЛЬ  
ПО ИСТОРИИ РОБОТОВ**

# РО

Берта Парамо

# БО

# ТЫ

**СЕНСАЦИОННЫЙ ПУТЕВОДИТЕЛЬ  
ПО ИСТОРИИ РОБОТОВ**

Перевод с испанского Ольги Мургиной

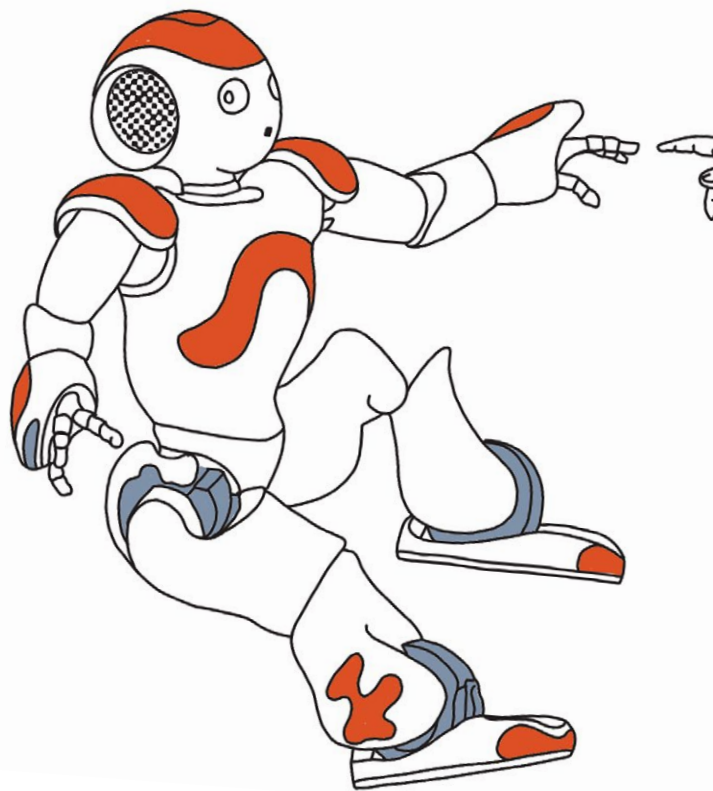
Москва  
«Манн, Иванов и Фербер»  
2023

0

# ПРИБЛИЖЕНИЕ К РОБОТЛАНДИИ

## ЗЕМЛЯ РОБОТОВ

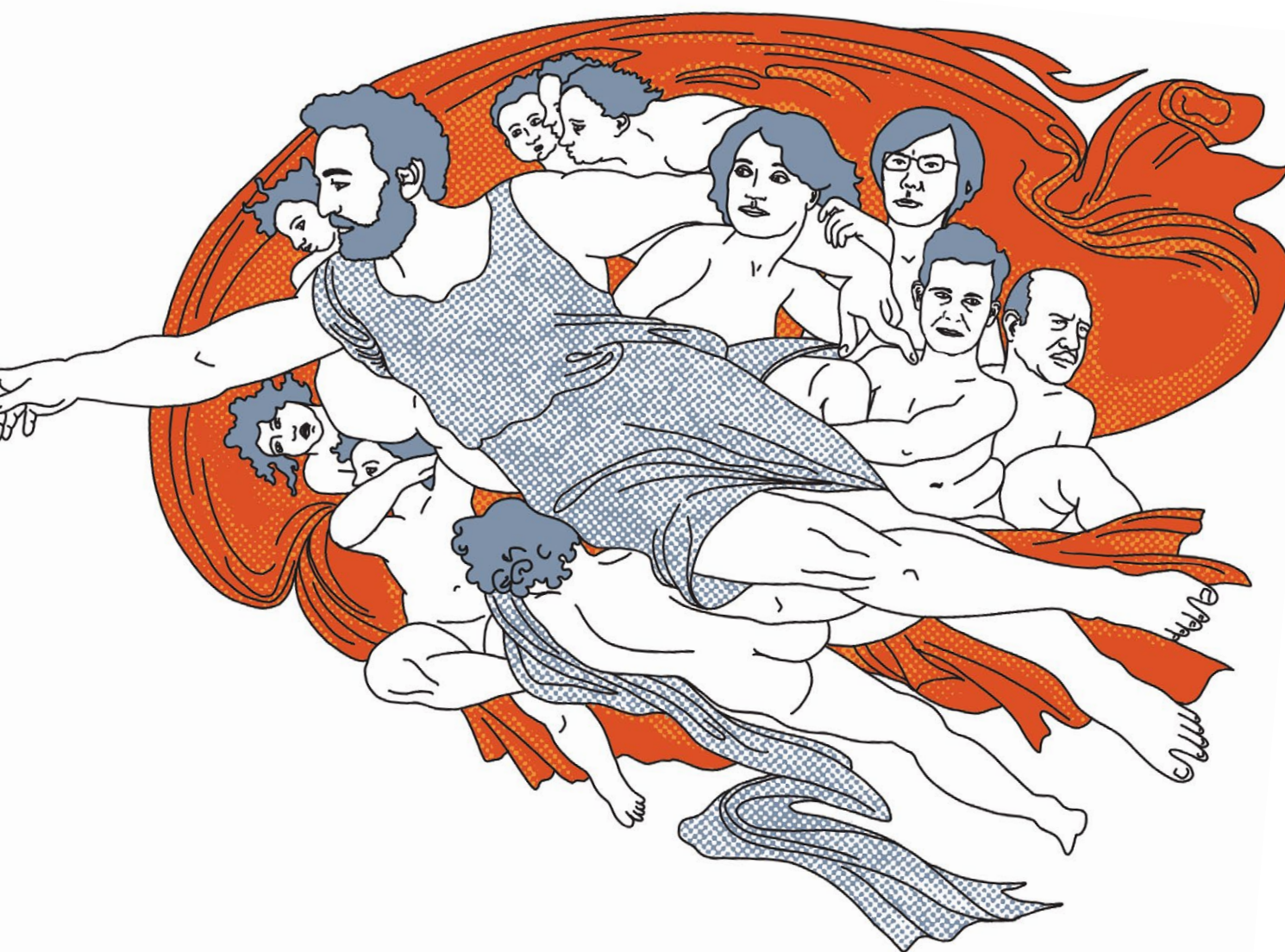
Земля, на которую ты ступаешь, гораздо древнее, чем, возможно, тебе представляется. Хотя в это и непросто поверить, но она появилась тысячи лет назад как результат бесконечного желания человека создать искусственную жизнь. Её эволюция непрерывна и только ускоряется. К счастью, здесь не существует ни времени, ни пространства, так что в своём путешествии ты столкнёшься и с самыми современными жителями Роботландии, и с их более примитивными предками, и даже с теми, кто пришёл из вымышленных миров. Здесь начинается твоё увлекательное приключение по истории роботов. А наш путеводитель поможет получить тебе от него максимум пользы.



*Впереди нас ждёт необычайное.*

**АЙЗЕК АЗИМОВ**

(после посещения Всемирной выставки в Нью-Йорке в 1964 году)



# КАК ИСПОЛЬЗОВАТЬ ЭТОТ ПУТЕВОДИТЕЛЬ,

чтобы не заблудиться

Эта вводная глава даст тебе общее представление о Роботландии. Ты узнаешь, кто её жители, каковы политика, религия, флора и фауна и как здесь проводят свободное время. Самый простой способ путешествовать по этим землям — следовать по маршрутам и делать разные остановки, чтобы поближе познакомиться со всеми обитателями. Каждая глава — это одна линия-маршрут, она же — ниточка в ткани космогонии, или мифологии, о роботах, имеющая собственный цвет (см. сбоку страницы). Часто к одному и тому же роботу тебя приведут разные линии. В этих точках пересечения ты можешь поменять маршрут, если захочешь, и продолжить путь в другом направлении.

**1**

Титульные листы каждой главы помечены цветом, соответствующим каждой из линий. Они содержат небольшое описание маршрута и перечень остановок, то есть обитателей Роботландии, которых можно увидеть, следуя этим путём.

**2**

Также ты найдёшь множество забавных историй про местных жителей и узнаешь, когда они появились.

**3**

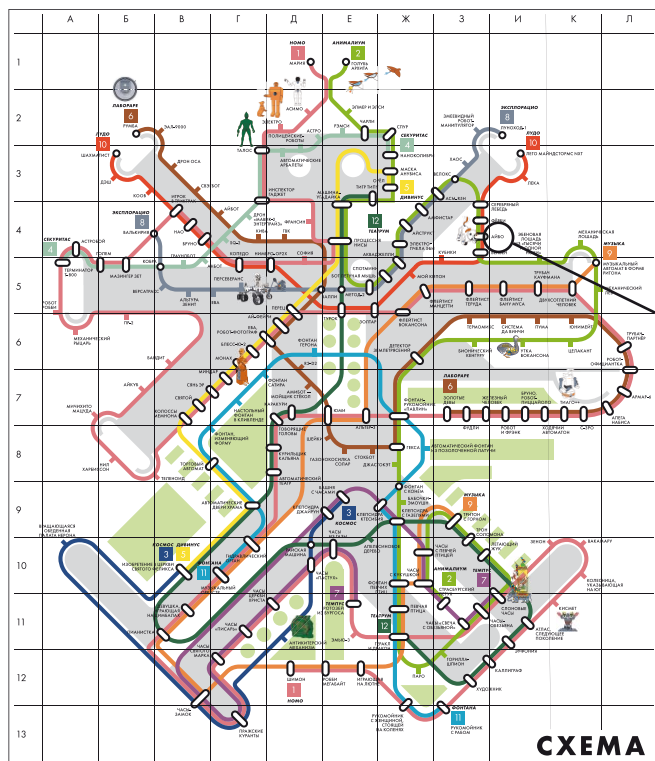
Обращай внимание на чёрные рамочки под портретами: они познакомят тебя ближе с создателями роботов — людьми.

**4**

На карте этих земель ты найдёшь всех обитателей Роботландии, распределённых по линиям-маршрутам. По ним можно путешествовать в любых направлениях. На каждой остановке Роботландии тебя ждёт интересное знакомство.

**5**

Обитатели обозначены следующим образом:



**АЙБО (AIBO)** ← ИМЯ

**2 10 H4** ← ЛИНИИ, НА КОТОРЫХ РОБОТА МОЖНО НАЙТИ

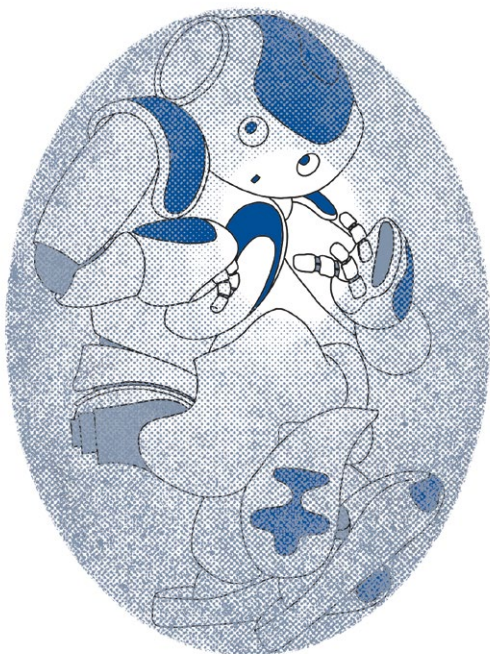
**1999 \* «Сони» \* Япония** ← ДАТА СОЗДАНИЯ, СОЗДАТЕЛЬ, МЕСТО СОЗДАНИЯ

← КООРДИНАТЫ РОБОТА НА КАРТЕ

# КОСМОГОНИЯ

## С чего всё начинается

Под космогонией роботов мы понимаем совокупность мифических историй и верований, которыми стараются объяснить происхождение обитателей Роботландии. Создатель и хозяин этих существ — человек, однако в художественном вымысле эту роль иногда отводят божественным силам. Есть три основные космогонические теории, давшие начало всем маршрутам Роботландии: подобие, рабство и хвастовство. Каждая по-своему объясняет, почему человек создал робота и откуда возникла такая потребность.



## ПОДОБИЕ

Вначале не было ничего, кроме природы. Затем появились люди. Они восхищались природой. Она завораживала настолько, что люди захотели воссоздать её искусственно. И стали превращаться в творцов, бросая вызов тем высшим силам, благодаря которым появились сами. Так возникла параллельная техноприрода, населённая псевдолюдьми, механическими животными, планетами и жёсткими звёздами.



## РАБСТВО

Вначале люди работали, и работа их тяготила. Они думали только о том, как избавиться от тяжёлых, скучных, опасных задач, с которыми не справлялись, как отделаться от грязной рутины... Они хотели иметь рабов, неустанных слуг, которым можно раздавать инструкции, а самим — отдыхать и наслаждаться свободным временем. Так появилась золотая мечта о своей копии, которая делала бы всю утомительную работу, пока ты развлекаешься.



## ХВАСТОВСТВО

Вначале все люди были одинаковы. Владели одними и теми же вещами. Вели одинаковую жизнь. Так родилась скука, а вслед за ней и потребность в развлечениях. Появился спектакль. И волшебство! Идея удивлять других стала навязчивой. Игра и мир фантазий наполнили каждый уголок. Так проросли идеи позёрства, хвастовства и создания новых миров ради красоты и развлечений.



## Выдумка



Выдумка часто опережает реальность, и поэтому автоматические машины (или попросту автоматы) и роботы из мифов, литературы и кино также имеют свой уголок в Роботландии. Всё есть выдумка, пока не создано человеком. За много веков до того, как технологии сделали это возможным, многие жители уже зародились в фантазии людей. У таких роботов есть отличительный знак — выдумка.



**ХОМО**  
По образу и подобию



**АНИМАЛИУМ**  
Роботизированный зоопарк



**КОСМОС**  
Смотреть в небо



**СЕКУРИТАС**  
Обеспечить защиту



**ДИВИНУС**  
На службе религии



**ЛАБОРАРЕ**  
За трудовую независимость



**ТЕМПУС**  
В погоне за временем



**ЭКСПЛОРАЦИО**  
В недоступных местах



**МУЗЫКА**  
Механические мелодии



**ЛУДО**  
Игры и развлечения



**ФОНТАНА**  
Вода удивляющая



**ТЕАТРУМ**  
Шоу продолжается

1 ХОМО

2 АНИМАЛИУМ

3 КОСМОС

4 СЕКУРИТАС

5 ДИВИНУС

6 ЛАБОРАРЕ

7 ТЕМПУС

8 ЭКСПЛОРАЦИО

9 МУЗЫКА

10 ЛУДО

11 ФОНТАНА

12 ТЕАТРУМ

