

УДК 746.3
ББК 37.248
М42

Медведева, Анастасия.

М42 Вышивка лентами без слез / Анастасия Медведева. — Москва :
Издательство АСТ, 2017. — 128 с.: ил. — (Рукоделие для дома и семьи).

ISBN 978-5-17-105277-5.

Объемная вышивка лентами несет в дом тепло и уют. В наши дни вновь возродился интерес к этому старинному виду изящного рукоделия. Огромное разнообразие современных материалов позволило ему заискриться новыми гранями. Богатая цветовая палитра лент дает возможность перенести в вышивку самые разнообразные рисунки, от простых и незамысловатых, с единичными цветочками, до самых сложных орнаментов, натюрмортов и целых композиций. На страницах данной книги вы сможете познакомиться с этим удивительным видом рукоделия и изучить основные техники вышивания лентами, что позволит вам создавать собственными руками эксклюзивные вещи.

УДК 746.3
ББК 37.248

ISBN 978-5-17-105277-5

© Оформление, обложка, иллюстрации
ООО «Интеджер», 2017
© ООО «Издательство АСТ», 2017

Содержание

| | |
|--|----|
| Материалы и инструменты | 5 |
| <i>Канва или ткань</i> | 5 |
| <i>Ленты</i> | 5 |
| <i>Пяльцы</i> | 7 |
| <i>Иглы</i> | 7 |
| <i>Булавки</i> | 8 |
| <i>Игольница</i> | 8 |
| <i>Нитки</i> | 8 |
| <i>Ножницы</i> | 8 |
| <i>Карандаши и маркеры</i> | 9 |
| <i>Бусины и бисер</i> | 9 |
| <i>Кружево</i> | 9 |
| <i>Шило</i> | 9 |
| <i>Наперсток и пассатижи</i> | 9 |
| <i>Калька</i> | 9 |
| Подготовка к работе | 10 |
| Закрепление канвы в пяльцах | 12 |
| Закрепление канвы на подрамнике | 14 |
| Перенос рисунка на канву | 16 |
| Пошаговые уроки | 19 |
| Закрепление ленты в игле | 19 |
| Узелок на конце ленты..... | 19 |
| Закрепление конца ленты на изнанке канвы | 20 |
| Шов «полупетля» | 20 |
| Шов «полупетля с двойной закрепкой» | 21 |
| Шов «петля»..... | 22 |
| Шов «французский узелок» | 22 |
| Шов «колониальный узелок» | 23 |
| Элемент «бутон простой» | 23 |
| Шов «стежок перекрученный» | 24 |
| Шов «стежок с завитком»..... | 24 |
| Элемент «листик» | 25 |



| | |
|--|-----|
| Шов «стежок изогнутый» | 25 |
| Шов «стежок обвитый» | 26 |
| Элемент «бутон закрытый» | 26 |
| Цветок из присборенной ленты | 27 |
| Шов «петля с узелком рококо» | 27 |
| Шов «захват» | 28 |
| Шов «стебельчатый» | 28 |
| Роза из скрученной ленты | 29 |
| Элемент «лепесток из присборенной ленты» | 29 |
| Элемент «бутон полураскрытый» | 30 |
| Шов «стежок витой» | 30 |
| Роза объемная из ленты | 31 |
| Элемент «лист двойной присборенный» | 32 |
| Цветок из присборенной ленты | 33 |
| Цветок объемный комбинированный | 34 |
| Воздушная хризантема | 35 |
| Вышивка на изделиях | 37 |
| Праздничный набор «Ландыши» | 39 |
| Шкатулка «Крокусы» | 43 |
| Шкатулка «Летнее утро» | 49 |
| Саше для трав «Нежные лютики» | 53 |
| Грелка для кружки «Ментол» | 57 |
| Грелка для кружки «Малинка» | 60 |
| Салфетница для кухни | 65 |
| Фантазия в бежевых тонах | 69 |
| Алые маки в интерьере | 73 |
| Подушка «Карамелька» | 77 |
| Подушка «Интрига» | 80 |
| Хлебница для свежей выпечки | 85 |
| Набор для торжества | 91 |
| Букет роз «Соперницы» | 95 |
| Сакура «Нежное цветение» | 101 |
| Натюрморт «Вечерняя прохлада» | 109 |
| Зеркало в стиле модерн | 115 |
| Схемы вышивок | 117 |



Материалы и инструменты

КАНВА ИЛИ ТКАНЬ

В качестве основы для вышивки лентами можно взять практически любую ткань, имеющую равномерное переплетение. Единственное требование — она должна быть достаточно прочной, чтобы надежно удерживать стежки, и в то же время хорошо пропускать иглу с лентой между переплетением нитей. Вышивать можно и на толстых тканях типа сукна и бархата (декоративные подушки, пледы). Но тогда вам понадобится шило или толстая игла в качестве подсобного инструмента для формирования отверстия в ткани. Тонкие прозрачные ткани нежелательно брать в качестве основы, поскольку, как бы вы ни старались, через них будет просвечивать обратная сторона вышивки.

Канва предпочтительнее с мелким переплетением нитей — она позволяет сделать ленточные стежки более выразительными и объемными.

ЛЕНТЫ

Большое разнообразие лент, представленных ныне в специализированных магазинах для рукоделия, позволяет свободно подобрать их и по ширине, и по фактуре. А обильная цветовая гамма открывает огромные возможности для составления богатого и сложного колорита в любом сегменте цветового спектра.

Для работы подойдут все виды лент: атласные, шелковые, муаровые и капроновые. Все представленные ленты, как правило, синтетические, поэтому они прочны и надежны в работе. При стирке они не окрасят ткань или канву. По ширине более предпочтительны ленты, которые варьируются в размерах 0,3–5 см. Самые распространенные ленты шириной 0,3–1,5 см. Они легко проходят в игольное ушко, без проблем протягиваются через канву или ткань и легко драпируются. Использование более широких лент возможно лишь для создания отдельных объемных цветов и листьев, нашиваемых на изделие.



АТЛАСНЫЕ

Самые популярные и наиболее представленные в продаже ленты. Их лицевая сторона по фактуре отчетливо отличается от изнаночной. Это качество ленты придает вышивке дополнительную декоративность и особое очарование. Атласные ленты могут быть мягкими и пластичными, но попадаются и более упругие и жесткие. Не отказывайтесь от применения их в своей работе. Просто слегка промните ленту в пальцах или протяните об угол стола — она не утратит своего первоначального вида, но станет более мягкой и податливой в работе над вышивкой.

ШЕЛКОВЫЕ

Эти ленты самые предпочтительные для работы. Но они и самые дорогие по цене. Лицевая сторона лент и изнаночная имеют одинаковую слегка «зернистую» фактуру.

Тонкая и мягкая текстура ленты позволяет сформировать нежные и маленькие цветы сложной формы. Благодаря своим качествам эти ленты используют для вышивки с небольшим (более плоским) рельефом и мелким рисунком.

КАПРОНОВЫЕ

Прозрачные, тонкие и достаточно жесткие ленты. Капризны в работе, так как нежная текстура центральной части легко деформируется, а жесткий край может придать угловатость элементам вышивки. Но использование этих лент значительно обогащает вышивку и привносит в нее фактурное разнообразие.

Пяльцы

Если вы хотите добиться прекрасного результата с качественной и аккуратной вышивкой, вам просто необходимы пяльцы. Во время работы над вышивкой они помогают удерживать в руках канву или ткань в натянутом и ровном состоянии. Самые удобные пяльцы среднего диаметра, равного 25–30 см. Они легки, эргономичны и не позволяют канве или ткани провисать. Для работы над небольшими вышивками подойдут маленькие пяльцы 10–15 см в диаметре.

В продаже имеются пяльцы, изготовленные из дерева или пластмассы. Деревянные пяльцы с металлическим зажимом красивы и элегантны. Но преимущество пластмассовых — небольшой рельеф на сторонах соприкосновения двух деталей. Благодаря ему ткань более надежно удерживается в пяльцах. И деревянные, и пластмассовые пяльцы на внешнем обруче имеют винтовое соединение. С его помощью можно регулировать зажим ткани.

Иглы

ИГЛЫ ДЛЯ ВЫШИВАНИЯ. В вышивке лентами основным требованием к иглам является наличие у них широкого ушка, через которое бы легко проходила лента. Толщина иглы и ширина ушка находятся в прямой зависимости — чем толще игла, тем шире ушко.

В работе с лентами невозможно ограничиться наличием пары иголок: каждый отрезок ленты определенного цвета и ширины, применяемый в вышивке, требует своей иглы. Поэтому рекомендуется иметь как минимум 10–15 иголок с различной шириной ушка. Это позволит бережнее расходовать ленты и сэкономить ваше время.

Самыми распространенными иглами считаются «синель». Они имеют прочный стержень, широкое ушко и острый конец.

БИСЕРНЫЕ ИГЛЫ — очень тонкие и длинные. Они незаменимы для вышивки бисером, поскольку позволяют беспрепятственно нанизывать на них очень маленькие бусинки.

ШВЕЙНЫЕ ИГЛЫ — это обычные иглы, применяемые при шитье вручную. Они понадобятся вам при переносе намеченными стежками схемы на канву, а также для закрепления элементов вышивки. Для удобства работы подберите иглы с более широким ушком.

Булавки

При копировании схемы ими удобно закреплять кальку на канве или ткани. Понадобятся булавки и для временной фиксации ленты, а также многих других вспомогательных действий при вышивке.

Игольница

Так как в работе вы будете пользоваться большим количеством иглолок с лентами, игольница поможет вам держать их в одном месте и в определенном порядке. Для удобства можно использовать две игольницы: одну для иглолок с лентами, другую для обычных швейных игл и булавок. Это предотвратит спутывание лент с нитками и облегчит процесс работы.

Нитки

Во время работы над вышивкой вам понадобятся простые хлопчатобумажные нитки № 50—80. Они необходимы для обметки края канвы, переноса рисунка на канву или ткань, закрепления концов лент на изнаночной стороне вышивки. А вот для фиксации некоторых видов стежков на лицевой

стороне вышивки, а также при формировании цветочных лепестков желательно использовать шелковые нитки. Они позволят сделать стежки маленькими и незаметными. Нитки для работы на лицевой стороне необходимо подбирать под цвет лент.

Декоративными нитками мулине или ирис можно выполнять некоторые элементы вышивки, внося в нее разнообразие. При вышивке тычинок, стебельков и сердцевин цветка эти нитки просто незаменимы. Французский или колониальный узелок, выполненный такими нитками, получается очень нежным, маленьким и трогательным. При комбинировании вышивки лентами и вышивки крестом ниткам мулине и ирис нет альтернативы.

Крепкие нервущиеся капроновые нитки также могут пригодиться при выполнении некоторых элементов вышивки.

Ножницы

Особых требований к ножницам нет, но они обязательно должны быть острыми и нетяжелыми. Для отрезания ленты можно использовать портняжные кусачки. Маленькие ножницы с заостренными кончиками пригодятся при выполнении мережки.



КАРАНДАШИ И МАРКЕРЫ

Переносить рисунок на ткань или канву можно с помощью остро заточенных простых карандашей твердостью В, 2В, 3В. Для этой цели подойдут и специальные переводные карандаши, которые копируют рисунок с помощью утюга, или маркеры, следы которых исчезают по истечении 48 часов. Но использовать такой маркер можно только на небольших вышивках, которые вы успеете выполнить за два дня.

БУСИНЫ И БИСЕР

Мелкие цветные или жемчужные бусины и бисер пригодятся для сердцевинки цветка. С их помощью можно дополнить вышивку новым мотивом, заполняя промежутки между элементами из лент. Оригинально смотрятся бисерные рамочки, обрамляющие основную вышивку.

КРУЖЕВО

Многие вышивки, особенно на изделиях, прекрасно дополняются кружевом. Изящное кружево способно добавить всей работе тонкую изысканность и декоративность, а хлопковое ажурное шитье может служить прекрасной основой и само подсказывать мотив для вышивки.

ШИЛО

Шило необходимо при выполнении вышивки на толстых или очень плотных тканях, а также при протягивании через ткань лент шириной более 3 см. С помощью шила вам легко удастся раздвинуть переплетение нитей и беспрепятственно протянуть ленту через ткань, не повредив ее структуру.

НАПЕРСТОК И ПАССАТИЖИ

Все эти приспособления необходимы, чтобы облегчить проталкивание и протаскивание иглы через плотные участки вышивки. В качестве вспомогательного средства можно использовать сложенный в несколько раз и скрепленный скотчем воздушный шарик.

КАЛЬКА

Она необходима для копирования рисунка и переноса его на канву или ткань.



Подготовка к работе

С чего начинается любая работа рукодельницы? С грамотно организованного рабочего пространства! От этого во многом зависит успех всей вашей кропотливой работы. Как же подготовить свое рабочее место так, чтобы вам было удобно и комфортно? Необходим стол с большой рабочей поверхностью, на котором вы смогли бы разложить все свои материалы — ленты, игольницы для булавок и иголок с лентами, листы бумаги с эскизами или схемами, нитки, ножницы и прочие мелочи, иногда так необходимые под рукой. Стул, на котором вы будете сидеть, должен быть удобным и обязательно со спинкой. Это позволит частично снимать напряжение в спине во время работы. И конечно же, очень важно организовать хорошее освещение рабочего места. Лампа должна освещать не только поверхность стола, но и непосредственно рабочее поле на пяльцах.

Так же важен и сам процесс подготовки к работе всего рабочего материала. Принеся ленты из магазина домой, прогладьте их и рассортируйте по цветам. Ленты желательно намотать на плотную основу. Для этого подойдут полочки пенокартона размером 8×20 см. Концы лент фиксируйте булавками, вкалывая их в торец картона.

Если вы только знакомитесь с техникой вышивки лентами, не выбирайте сложные композиции. Вы должны «почувствовать» ленту, ее пластические возможности. Ведь красота и богатство вышивки во многом зависят от того, как вы будете выполнять те или иные стежки — просто протянув ленту через канву или уложив ее с мягким и объемным изгибом, подчеркивающим и обогащающим форму вышиваемой детали.

И конечно же, очень важным является подбор цветового колорита всей вышивки.





Цветовая гармония в рукоделии — это основа успеха всей вашей работы. Часто неопытные начинающие рукодельницы стараются выбрать ленты самых ярких и насыщенных цветов. Сгармонировать такие цвета очень трудно, и вышивка в итоге получается «кричащей», пестрой и безвкусной. Неграмотно подобранный колорит может разрушить даже самую совершенную композицию. В качестве примера красивых цветовых композиций можете присмотреться к колоритам различных этнических культур в разных уголках планеты.

Вы увидите общую закономерность: всюду используются цвета, сбалансированные по тону, яркости и насыщенности. Это обусловлено тем, что для окрашивания исходного материала мастера использовали природные пигменты — хну, терракоту, мел, охру желтую и красную, умбру, кость жженую и слоновую, кармин, индиго, сепию, черный пигмент из жженных косточек винограда и персика и пр. Природа во всех своих проявлениях в любое время года — неиссякаемый источник красивейших колоритов, построенных на контрасте и нюансах цветов. Между различными цветами в любой композиции существует очевидная взаимосвязь: каждый цвет уравновешивает или выявляет другой, и два цвета вместе влияют на третий и так далее.

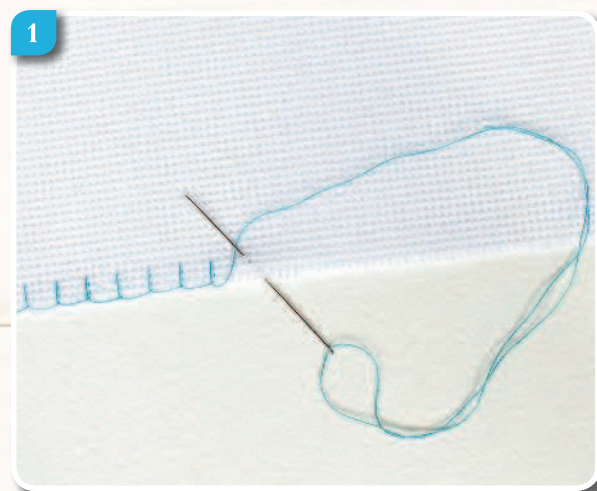
Вы должны помнить, что непродуманное изменение одного цвета может привести к разрушению колористической

гармонии вашей работы и потребует изменить все остальные цвета лент.

Подобрав колорит всей вышивки, можно приступать к дальнейшей работе.

ЗАКРЕПЛЕНИЕ КАНВЫ В ПЯЛЬЦАХ

Тщательно выгладите канву или ткань, иначе все замины и неровности так и останутся на рабочей поверхности и впоследствии будут деформировать вышивку. Определите размер вашей вышивки, отметьте его на канве, прибавив с каждого края по 5–6 см.



Перед тем как закрепить вырезанную канву или ткань в пяльцах, обработайте ее края обметочным швом. Это предохранит их от высыпания и сохранит первоначальные размеры работы (1).

Процесс закрепления канвы в пяльцах очень прост и не потребует от вас особого мастерства. Положите на стол внутренний обруч пялец, сверху накройте его канвой, расположив ее по центру обруча. Накройте канву вторым обручем и обожмите ее, равномерно распределяя натяжение. Закрутите винт до тех пор, пока ткань плотно не зафиксируется в пяльцах.

Если ткань, на которой вы вышиваете, очень тонкая и плохо зажимается в пяльцах, обмотайте оба обруча косой бейкой. Она легко позволяет проложить один виток рядом с другим без наслаивания. Свободный край бейки закрепите частыми стежками.

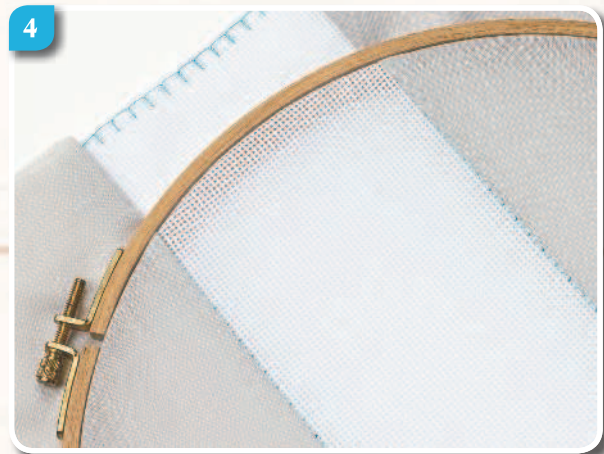
Для того чтобы во время работы свободные края ткани или канвы не мешали, подверните их в несколько сложений и закрепите наметочными стежками (2).



Если ткань будет слабо фиксироваться в пяльцах, вы можете использовать обмотку обручей. Отметьте на пяльцах те места, где будет зажиматься ткань, и обмотайте их тесьмой. Теперь и ткань, и канва будут закреплены в пяльцах равномерно (3).



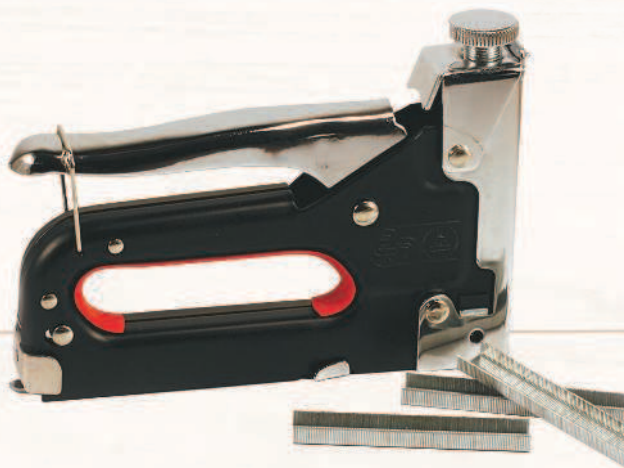
Когда работа ведется с узкими и длинными рисунками, например канвой для скатерти или ободком для шкатулки, использовать диаметр пялец для расчета рабочего размера канвы может быть нерационально. В таком случае вы можете взять узкую полосу канвы подходящего для рисунка размера, прибавив по 1 см на швы к верхней и нижней стороне, а недостающую часть, необходимую для зажима в пяльцах, нарастить двумя лоскутами ткани. Обметайте края ткани и канвы, после чего соедините их вместе мелкими наметочными стежками прочными нитками. Загладьте края в сторону ткани (4).



Выполнив часть вышивки, освободите ее из пялец, распорите швы. Сместите канву, вновь соедините ее с тканью и продолжайте вышивать следующий фрагмент. Уже готовые фрагменты вышивки не оставляйте зажатými в пяльцах надолго: восстановить объемность элементов будет очень сложно.

ЗАКРЕПЛЕНИЕ КАНВЫ НА ПОДРАМНИКЕ

Не все работы удобно вышивать на пяльцах. Композиция и формат многих вышивок предполагают заполнение канвы, выходящее за пределы контура и размера даже самых больших пялец. Это могут быть большие букеты цветов, композиционно вытянутые вверх или же, наоборот, стелющиеся на горизонтальной плоскости. Такие работы проще вышивать сразу на подрамнике в том формате, который вам нужен. Это избавит вас от необходимости перемещать поле вышивки в пяльцах и сохранит уже готовые фрагменты от заминов и деформаций.



Подрамник вы можете приобрести в магазине, торгующем товарами для художников, или заказать в столярной мастерской. Единственным недостатком готового подрамника является ширина реек, из которых он сделан. Как правило, она составляет 4 см. Это поле по периметру работы, на котором вышивку сделать практически невозможно. Но зато это пространство можно заполнить паспарту из плотного картона. Если правильно подобрать его цвет и тон, то оно может очень удачно оттенить вашу вышивку и придать ей завершенный вид. Если же вы решили заказать подрамник у мастера, то руководствуйтесь следующими размерами рейки: высота — 1–1,5 см, ширина — 2–2,5 см.

Процесс натягивания канвы или ткани на подрамник достаточно прост.

Рассчитывая размеры канвы, учтите, что с каждого края необходимо прибавить по 5 см. Об-



метайте края канвы, а затем прогладьте ее через влажный проутюжильник.



Разложите канву на поверхности стола, сверху положите подрамник (1).

