

Павел Громов

**ПРАВИЛА
ДОРОЖНОГО ДВИЖЕНИЯ
НА ПАЛЬЦАХ:**

просто, понятно, легко запомнить

на 2025 год

Включая новый перечень неисправностей
и условий, при которых запрещается
эксплуатация транспортных средств

Издательство АСТ
Москва

УДК 656.1
ББК 39.808
Г87

Все права защищены.

Ни одна часть данного издания не может быть воспроизведена или использована в какой-либо форме, включая электронную, фотокопирование, магнитную запись или какие-либо иные способы хранения и воспроизведения информации, без предварительного письменного разрешения правообладателя.

Громов, Павел.

Г87 Правила дорожного движения на пальцах: просто, понятно, легко запомнить на 2025 год / П. Громов. – Москва : Издательство АСТ, 2025. – 288 с. – (ПДД 3D).

ISBN 978-5-17-168935-3

В книге приводится официальный текст Правил дорожного движения с последними изменениями и комментариями на 2025 год, включая новый перечень неисправностей и условий, при которых запрещается эксплуатация транспортных средств. Данное пособие просто, понятно и легко объясняет наиболее сложные разделы ПДД.

Качественные цветные 3D-иллюстрации и фотографии помогут водителям лучше ориентироваться в дорожных ситуациях.

Таблица административных правонарушений, нормы УК РФ и ГК РФ, предусматривающие ответственность за нарушения ПДД, замотивируют водителей быть внимательнее и осторожнее.

Для специалистов, практиков, водителей транспортных средств.

Издание учитывает все изменения, опубликованные в официальных источниках на момент подписания издания в печать.

**УДК 656.1
ББК 39.808**

ISBN 978-5-17-168935-3

© Громов П.
© ООО «Издательство АСТ»

ПРАВИЛА ДОРОЖНОГО ДВИЖЕНИЯ РОССИЙСКОЙ ФЕДЕРАЦИИ

(в ред. Постановлений Правительства РФ от 08.01.1996 № 3, от 31.10.1998 № 1272, от 21.04.2000 № 370, от 24.01.2001 № 67, от 28.06.2002 № 472, от 07.05.2003 № 265, от 25.09.2003 № 595, от 14.12.2005 № 767, от 28.02.2006 № 109, от 16.02.2008 № 84, от 19.04.2008 № 287, от 29.12.2008 № 1041, от 10.05.2010 № 316, от 06.10.2011 № 824, от 23.12.2011 № 1113, от 28.03.2012 № 254, от 12.11.2012 № 1156, от 21.01.2013 № 20, от 30.01.2013 № 64, от 05.06.2013 № 476, от 23.07.2013 № 621, от 04.10.2013 № 881, от 17.12.2013 № 1176, от 22.03.2014 № 221, от 17.05.2014 № 455, от 30.07.2014 № 714, от 06.09.2014 № 907, от 24.10.2014 № 1097, от 14.11.2014 № 1197, от 19.12.2014 № 1423, от 02.04.2015 № 315, от 30.06.2015 № 652, от 02.11.2015 № 1184, от 21.01.2016 № 23, от 30.05.2016 № 477, от 20.07.2016 № 700, от 23.07.2016 № 715, от 10.09.2016 № 904, от 24.03.2017 № 333, от 28.06.2017 № 761, от 12.07.2017 № 832, от 20.10.2017 № 1276, от 26.10.2017 № 1300, от 12.12.2017 № 1524, от 23.12.2017 № 1621, от 13.02.2018 № 156, от 30.05.2018 № 618, от 27.08.2018 № 995, от 24.11.2018 № 1414, от 04.12.2018 № 1478, от 20.12.2019 № 1733, от 20.12.2019 № 1734, от 21.12.2019 № 1747, от 26.03.2020 № 341, от 21.12.2020 № 2200, от 31.12.2020 № 2441, от 06.10.2022 № 1769, от 24.10.2022 № 1888, от 27.05.2023 № 837, от 02.06.2023 № 908, от 19.04.2024 № 504, с изм., внесенными решением Верховного Суда РФ от 29.09.2011 № ГКПИ11–610)

1. Общие положения

1.1. Настоящие Правила дорожного движения¹ устанавливают единый порядок дорожного движения на всей территории Российской Федерации. Другие нормативные акты, касающиеся дорожного движения, должны основываться на требованиях Правил и не противоречить им.



Часто возникают ситуации, когда нужно определить являются ли ПДД законом или нет? Поскольку в п. 1.1 ПДД указано, что другие нормативные акты, касающиеся дорожного движения, не должны противоречить Правилам. Здесь важно учитывать, что ПДД являются подзаконным нормативно-правовым актом, утверждаемым Правительством РФ. Они утверждаются в соответствии с Федеральным законом. Так, в ч. 2 ст. 9 ФЗ от 29.12.2017 № 443-ФЗ «Об организации дорожного движения в РФ...» установлено, что «единый порядок дорожного движения на территории Российской Федерации устанавливается правилами дорожного движения, утверждаемыми Правительством Российской Федерации». Ранее похожая формулировка содержалась в п. 4 ст. 22 ФЗ от 10.12.1995 № 196-ФЗ «О

¹ Далее также — Правила, ПДД.

безопасности дорожного движения», который утратил силу. Поэтому ПДД, находясь в единстве с ч. 2 ст. 9 ФЗ от 29.12.2017 № 443-ФЗ, носят обязательный характер для участников дорожного движения и «являются составной частью правового регулирования отношений, возникающих в сфере дорожного движения» (п. 3 Определения КС РФ от 13.05.2019 № 1198-О).

1.2. В Правилах используются следующие основные понятия и термины:

«Автомагистраль» – дорога, обозначенная знаком 5.1² и имеющая для каждого направления движения проезжие части, отделенные друг от друга разделительной полосой (а при ее отсутствии – дорожным ограждением), без пересечений в одном уровне с другими дорогами, железнодорожными или трамвайными путями, пешеходными или велосипедными дорожками (рис. 1).



5.1



Рис. 1

! Автомагистраль – дорога, предназначенная для быстрого передвижения, чему способствуют отсутствие на ней пересечений на одном уровне с другими дорогами, с железнодорожными путями, запрет на передвижение задним ходом, отсутствие светофоров и тихоходных транспортных средств, способных помешать скоростной езде. Такая дорога обозначается знаком 5.1. Качество дорожного покрытия на автомагистралях, как правило, выше, чем на обычных дорогах.

Многополосная автомобильная дорога со скоростным режимом, если на ней не установлен знак 5.1, автомагистралью не является.

«Автопоезд» – механическое транспортное средство, сцепленное с прицепом (прицепами).

! Автопоезд – это комбинированное транспортное средство, при этом буксирующее транспортное средство является

² Здесь и далее приводится нумерация дорожных знаков согласно Приложению 1.

механическим, а буксируемое (прицеп) — нет. К автопоездам относятся грузовые автомобили и тракторы с прицепами, сочлененные автобусы и троллейбусы, трамваи.

Состав из двух механических транспортных средств (при буксировке) автопоездом не является.

«Велосипед» – транспортное средство, кроме инвалидных колясок, которое имеет по крайней мере два колеса и приводится в движение как правило мускульной энергией лиц, находящихся на этом транспортном средстве, при помощи педалей или рукояток и может также иметь электродвигатель номинальной максимальной мощностью в режиме длительной нагрузки, не превышающей 0,25 кВт, автоматически отключающийся на скорости более 25 км/ч.

«Велосипедист» – лицо, управляющее велосипедом.



Поскольку велосипед относится к транспортным средствам, то к велосипедистам применимы те же требования, что и на водителей транспортных средств. Управление велосипедом приравнивается к вождению транспортного средства (далее также — ТС).

При этом нужно учитывать, что лицо, ведущее велосипед, уже является пешеходом и к нему применяются требования ПДД, относящиеся к пешеходам. В ПДД закреплен специальный раздел 24, распространяющий свое действие в том числе и на велосипедистов. Важно учитывать, что выезд на дорогу на велосипеде разрешается с 14 лет, однако при этом необходимо учитывать ряд особенностей (см. п. 24.2 ПДД и др.).

«Велосипедная дорожка» – конструктивно отделенный от проезжей части и тротуара элемент дороги (либо отдельная дорога), предназначенный для движения велосипедистов и лиц, использующих для передвижения средства индивидуальной мобильности, и обозначенный знаком 4.4.1.



4.4.1

«Велосипедная зона» – территория, предназначенная для движения велосипедистов и лиц, использующих для передвижения средства индивидуальной мобильности, начало и конец которой обозначены соответственно знаками 5.33.1 и 5.34.1.



5.33
(ранее 5.33.1)



5.40
(ранее 5.34.1)




Скорость движения ТС в велосипедной зоне регулируется как в жилых зонах и на дворовых территориях и не должна превышать 20 км/ч.

В велосипедных зонах устанавливается преимущество велосипедов перед механическими ТС, велосипедистам предоставляется возможность двигаться по всей ширине проезжей части, предназначенной для движения в этом направлении. Пешеходам разрешается переходить проезжую часть в любом незапрещенном месте.

«Водитель» – лицо, управляющее каким-либо транспортным средством, погонщик, ведущий по дороге вычуженных, верховых животных или стадо. К водителю приравнивается обучающий вождению.

«Вынужденная остановка» – прекращение движения транспортного средства из-за его технической неисправности или опасности, создаваемой перевозимым грузом, состоянием водителя (пассажира) или появлением препятствия на дороге.

 Вынужденная остановка — остановка, вызванная чрезвычайными обстоятельствами, не позволяющими продолжить дальнейшее движение (рис. 2). К числу таких обстоятельств относятся поломка автомобиля, из-за которой дальнейшее движение автомобиля невозможно или будет представлять угрозу для жизни и здоровья водителей и других участников дорожного движения; плохое самочувствие водителя или пассажира транспортного средства; опасное состояние перевозимого груза. Вынужденная остановка может быть вызвана неожиданными препятствиями на дороге — выпавшим из впереди идущего автомобиля грузом, появлением животных, повреждением дорожного полотна. Все это требует быстрого и непреднамеренного прекращения движения — вынужденной остановки. Следует отличать вынужденную остановку от остановки по требованию регулировщика или запрещающего сигнала светофора.

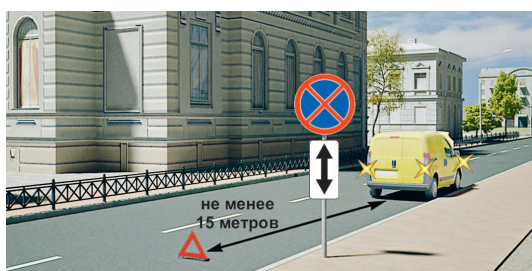


Рис. 2

При вынужденной остановке в местах, где остановка запрещена (перекресток, пешеходный переход, железнодорожный переезд и т.д.), должна быть включена аварийная сигнализация и выставлен знак аварийной остановки.



«Гибридный автомобиль» – транспортное средство, имеющее не менее 2 различных преобразователей энергии (двигателей) и 2 различных (бортовых) систем аккумулялирования энергии для целей приведения в движение транспортного средства.

«Главная дорога» – дорога, обозначенная знаками 2.1, 2.3.1–2.3.7 или 5.1, по отношению к пересекаемой (примыкающей) (рис. 3), или дорога с твердым покрытием (асфальто- и цементобетон, каменные материалы и тому подобное) по отношению к грунтовой (рис. 4), либо любая дорога по отношению к выездам с прилегающих территорий. Наличие на второстепенной дороге непосредственно перед перекрестком участка с покрытием не делает ее равной по значению с пересекаемой.



Рис. 3



Рис. 4

! Понятие «главная дорога» используется в Правилах для определения приоритета при проезде транспортных средств через нерегулируемые перекрестки, а также при пересечении дороги с выездом с прилегающей территории (без образования перекрестка).

Понятие «главная дорога» подразумевает, что существуют и второстепенные дороги. О таких дорогах речь идет в определении – это

различные грунтовые дороги и выезды с прилегающих территорий. Но они становятся второстепенными только при наличии главной дороги, обозначенной знаками 2.1 или 5.1. Выезд со второстепенной дороги на главную обозначается знаком 2.4 (часто в сочетании с табличкой 8.13). На пересечении главной и второстепенной дорог (обычно вне населенных пунктов) устанавливаются знаки 2.1, 2.3.1–2.3.7, 5.1, дающие преимущество проезда нерегулируемых перекрестков перед ТС, находящимися на второстепенной дороге.



При отсутствии таких знаков водитель должен обратить внимание на дорожное покрытие и считать второстепенной, например, грунтовую дорогу по отношению к дороге с твердым покрытием. Если водитель испытывает затруднение при определении типа дороги, он должен считать дорогу, по которой движется, второстепенной.

Пересечение, образованное дорогами с твердым покрытием или только с грунтовым покрытием, является пересечением равнозначных дорог.

Выезды с прилегающих территорий перекрестков не образуют. Они приравниваются к второстепенным дорогам (рис. 5), а дороги, к которым они примыкают, считаются главными.

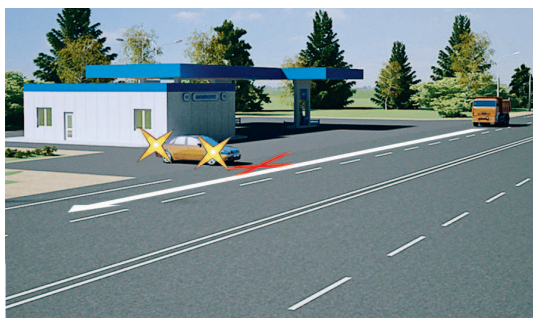


Рис. 5

«Дневные ходовые огни» – внешние световые приборы, предназначенные для улучшения видимости движущегося транспортного средства спереди в светлое время суток.

На современных автомобилях дневные ходовые огни в виде светодиодных ламп или ярких галогенных полосок вокруг фар являются обязательным конструктивным элементом. Их применение делает автомобиль более заметным в дневное время и повышает безопасность.

«Дорога» – обустроенная или приспособленная и используемая для движения транспортных средств полоса земли либо поверхность искусственного сооружения. Дорога включает в себя одну или несколько проезжих частей, а также трамвайные пути, тротуары, обочины и разделительные полосы при их наличии (рис. 6а, 6б и 7).

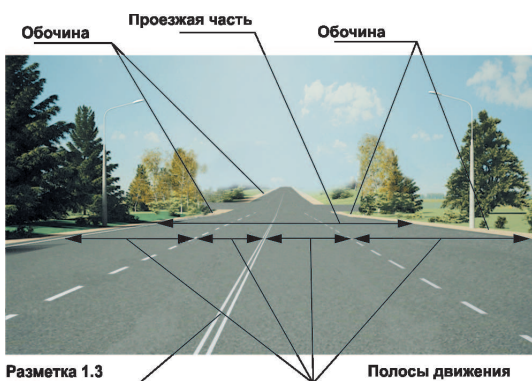


Рис. 6а

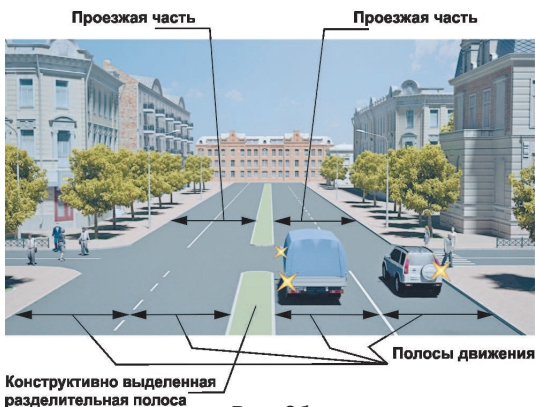


Рис. 6б



Рис. 7



Границу дороги образуют внешние края тротуаров или обочин. Между обочинами (тротуарами) находится проезжая часть. Дорога может быть разделена одной или несколькими разделительными полосами, образующими две или более проезжих частей. Количество полос движения на дороге определяется разметкой или знаками 5.15.1, 5.15.2, 5.15.7, 5.15.8. Если знаков или разметки нет, водители определяют количество полос движения самостоятельно с учетом ширины проезжей части, габаритов транспортных средств и необходимых интервалов между ними. При этом стороной, предназначенной для встречного движения, считается половина ширины проезжей части, расположенная слева, не считая местных уширений проезжей части.



5.15.1



5.15.2



5.15.7



5.15.8

Дорога также может включать трамвайные пути. Если трамвайные пути находятся в одной плоскости с проезжей частью (не приподняты над ней) и не отделены от проезжей части сплошной линией разметки, то при определенных условиях (см. разделы 8 и 9 Правил) по ним можно двигаться на автомобиле.

Если тротуары или обочины отсутствуют, границей проезжей части являются ее внешние края (на грунтовых, лесных, полевых дорогах границей проезжей части являются края накатанной полосы).

Искусственные (инженерные) сооружения — мосты, путепроводы, эстакады, виадуки, транспортные тоннели и пр.

Мост — искусственное сооружение, возведенное через любое водное препятствие (река, озеро, болото, пролив).

Виадук — сооружение мостового типа через овраг, ущелье и т.д.

Путепровод — сооружение мостового типа через другую дорогу, в том числе и через железнодорожные пути.

Эстакада — сооружение мостового типа с целью обхода занятой территории или транспортных потоков, также — мостовые сооружения, пересекающие несколько препятствий (река и железная дорога и т.д.).

Транспортный тоннель — подземное сооружение, используемое для движения транспорта.

«Дорожное движение» — совокупность общественных отношений, возникающих в процессе перемещения людей и грузов с помощью транспортных средств или без таковых в пределах дорог.

«Дорожно-транспортное происшествие» — событие, возникшее в процессе движения по дороге транспортного средства и с его участием, при котором погибли или ранены люди, повреждены транспортные средства, сооружения, грузы либо причинен иной материальный ущерб.



Дорожно-транспортное происшествие (ДТП) в подавляющем большинстве случаев связано с нарушением Правил дорожного движения. Но бывают случаи, когда причинами ДТП становятся и другие факторы, например природные катаклизмы. ДТП всегда случается в пределах дороги.

Любое происшествие с транспортным средством, случившееся вне дороги, к ДТП не относится.

«Железнодорожный переезд» — пересечение дороги с железнодорожными путями на одном уровне.



Железнодорожный переезд — специальный участок дороги, предназначенный для пересечения железнодорожных путей транспортными средствами. Железнодорожный переезд является чрезвычайно опасным участком дороги (тормозной путь поезда составляет не менее 800 метров), требующим от водителя не только знаний правил проезда железнодорожных переездов, но и ответственного отношения к своим обязанностям и состоянию автомобиля. Железнодорожные переезды могут быть оборудованы шлагбаумами и другими специальными устройствами, обеспечивающими безопасность проезда.

Пересечение дороги с трамвайными путями железнодорожным переездом не является.

«Маршрутное транспортное средство» — транспортное средство общего пользования (автобус, троллейбус, трамвай), используемое при осуществлении регулярных перевозок пассажиров и багажа в соответствии с законодательством Российской Федерации об организации регу-

лярных перевозок и движущееся по установленному маршруту с обозначенными местами остановок.

! Автобус, троллейбус или трамвай будут считаться маршрутными транспортными средствами, если они движутся по установленному для перевозки пассажиров маршруту (рис. 8). Характерный признак маршрутного транспортного средства – табличка с указанием номера маршрута и конечных пунктов его движения.



Рис. 8

Маршрутное такси к маршрутным ТС не относится, так как совершает остановки по требованию пассажиров вне обозначенных мест остановок.

«Механическое транспортное средство» – транспортное средство, приводимое в движение двигателем. Термин распространяется также на любые тракторы и самоходные машины. Термин не распространяется на средства индивидуальной мобильности и велосипеды.

«Мопед» – двух- или трехколесное механическое транспортное средство, максимальная конструктивная скорость которого не превышает 50 км/ч, имеющее двигатель внутреннего сгорания с рабочим объемом, не превышающим 50 куб. см, или электродвигатель номинальной максимальной мощностью в режиме длительной нагрузки более 0,25 кВт и менее 4 кВт. К мопедам приравниваются квадрициклы, имеющие аналогичные технические характеристики.

«Мотоцикл» – двухколесное механическое транспортное средство с боковым прицепом или без него, рабочий объем двигателя которого (в случае двигателя внутреннего

сгорания) превышает 50 куб. см или максимальная конструктивная скорость (при любом двигателе) превышает 50 км/ч. К мотоциклам приравниваются трициклы, а также квадрициклы с мотоциклетной посадкой или рулем мотоциклетного типа, имеющие ненагруженную массу, не превышающую 400 кг (550 кг для транспортных средств, предназначенных для перевозки грузов) без учета массы аккумуляторов (в случае электрических транспортных средств), и максимальную эффективную мощность двигателя, не превышающую 15 кВт.



Трицикл (трехколесный мотоцикл) — трехколесное мототранспортное средство, предназначенное для использования по дорогам общей сети и подлежащее регистрации в ГИБДД в общем порядке. С 5 ноября 2013 г. для управления трициклом в водительских правах открыта категория «В1» — «трициклы и квадрициклы».

Квадрицикл (мотоколяска)³ — четырехколесное мототранспортное средство с максимальной конструктивной скоростью не менее 25 км/ч, максимальной мощностью двигателя не более 15 кВт, снаряженной массой не более 400 кг (550 кг для транспортных средств, предназначенных для перевозки грузов) без массы батарей в случае электрических транспортных средств, предназначенные для эксплуатации на дорогах общей сети. Регистрация этих транспортных средств осуществляется органами ГИБДД.

Легкий квадрицикл — четырехколесное мототранспортное средство с сухой массой менее 350 кг, без учета массы батарей в случае электрических транспортных средств, максимальной скоростью не более 45 км/ч и рабочим объемом двигателя не более 50 см³ (не более 4 кВт). Правилами дорожного движения легкий квадрицикл приравнивается к мопедам.

Квадрициклы необходимо отличать от квадроциклов⁴, предназначенных для перевозки одного человека — водителя — по бездорожью, вне дорог общего пользования. Внутреннее давление воздуха в шинах квадроцикла не более 69 кПа (0,7 кгс/см²), у него сиденье с мотоциклетной посадкой и руль мотоциклетного типа. Мотовездеходы не подлежат обязательной сертификации и регистрируются в органах Ростехнадзора.

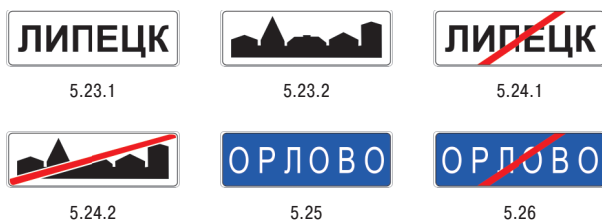
Мотоциклетная посадка — однорядное расположение водителя и пассажира вдоль продольной центральной оси транспортного средства.

³ ГОСТ Р 51815-2001 «Квадрициклы. Общие технические требования».

⁴ ГОСТ Р 52008-2003 «Средства мототранспортные четырехколесные внедорожные. Общие технические требования».

Ненагруженная (сухая) масса – масса транспортного средства, укомплектованного заводом-изготовителем, с пустым топливным баком, без водителя, пассажиров и груза.

«Населенный пункт» – застроенная территория, въезды на которую и выезды с которой обозначены знаками 5.23.1–5.26.



! Знаки, обозначающие населенные пункты, имеют разный цветовой фон. Знаки с белым фоном 5.23.1 и 5.23.2 указывают начало, а знаки 5.24.1 и 5.24.2 – конец зоны, где действуют все требования Правил относительно движения в населенных пунктах (рис. 9). Знаки 5.23.2 и 5.24.2 с белым фоном применяются для обозначения населенных пунктов, не имеющих собственного названия и находящихся на стадии строительства.

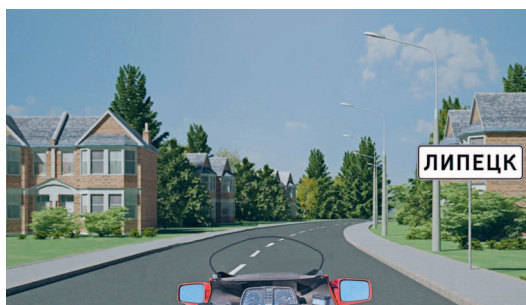


Рис. 9

! Знаки 5.25 и 5.26 (на синем фоне) говорят водителю, что между этими знаками правила движения, установленные для населенных пунктов, не действуют, водитель должен соблюдать правила движения вне населенных пунктов.

«Недостаточная видимость» – видимость дороги менее 300 м в условиях тумана, дождя, снегопада и тому подобного, а также в сумерки.

! Величина расстояния недостаточной видимости, равная 300 м, принята с учетом возможности своевременной остановки встречных транспортных средств при скорости их движения 90 км/ч и коэффициенте сцепления шин с дорожным покрытием 0,3—0,35, соответствующим влажной поверхности дороги. Правила предписывают в условиях недостаточной видимости включать световые приборы и запрещают движение при их неисправности.

«Обгон» – опережение одного или нескольких транспортных средств, связанное с выездом на полосу (сторону проезжей части), предназначенную для встречного движения, и последующим возвращением на ранее занимаемую полосу (сторону проезжей части).

! Обгон — это опережение с выездом на «встречку» (рис. 10). Перестроение без выезда на полосу встречного движения (рис. 11) и опережение транспортного средства по соседней полосе обгоном не является (рис. 12).

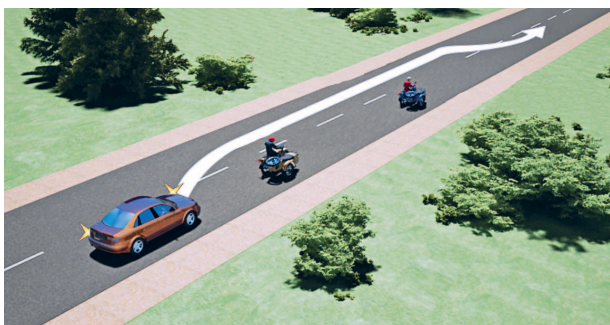


Рис. 10



Рис. 11