

СОДЕРЖАНИЕ

ШЕЛКОВАЯ СКАЗКА	4	КОНТУРНЫЕ И СОЕДИНИТЕЛЬНЫЕ ШВЫ	41
МАТЕРИАЛЫ, ИНСТРУМЕНТЫ.....	8	Шов «вперед иголку»	41
НИТКИ	10	Сметочный шов	42
Шелковые нитки	10	Шов «назад иголку»	42
Золотные нитки	12	Сметочный шов в два стежка	43
Хлопчатобумажные нитки	12	Сметочный шов в три стежка	44
Швейные нитки	12	Сметочный шов с потайным проходом в интервале	45
ТКАНИ	13	Стебельчатый шов	45
ИНСТРУМЕНТЫ И ПРИСПОСОБЛЕНИЯ	14	Простой стебельчатый шов	46
Иглы для вышивки	14	Прямой шов в два перекрытия	47
Ножницы	14	Зубчатый шов в два перекрытия	50
Инструменты и приспособления для закрепления основы	15	Прямой шов в три перекрытия	51
Дополнительные материалы, инструменты и приспособления	15	Регулирование толщины стебельчатого шва	52
ОБЩИЕ СВЕДЕНИЯ	16	Изменение вида шва за счет направления шитья ...	52
ПОДГОТОВКА К РАБОТЕ	18	Свободный стебельчатый шов	53
Подготовка и хранение ниток	18	Уголки стебельчатым швом. Острая и сглаженная вершины	54
Скручивание нитей вручную	20	Тамбурный шов	56
Направление крутки нитей	20	Стежки «петля» и «петля» с прикрепкой	56
Классификация ниток по толщине	21	V-образный стежок	57
Основной способ ручного скручивания (скрутка в одну нить двух пучков)	22	Шов «цепочка» (простой тамбурный)	58
Быстрый способ ручной скрутки	24	Расширенный тамбурный шов	59
Закрепление ткани	25	Уголок расширенным швом	61
Перевод рисунка	28	Замкнутый расширенный шов	62
Закрепление рамы (пялец)	30	Различные виды расширенного шва	63
Закрепление нитки в игле	30	ЗАПОЛНЯЮЩИЕ ШВЫ	64
Китайский способ	31	Гладьевые швы	64
Узелок на конце нити	31	Прямой двусторонний гладьевой шов	65
ВЫШИВКА И ОКОНЧАНИЕ РАБОТЫ	32	Наклонный двусторонний гладьевой шов	66
Процесс вышивки	32	Односторонний гладьевой шов	67
Проклеивание, отпаривание и снятие с рамы	34	Длинный стежок	68
Мучной клейстер	35	Рисовый шов	68
СТЕЖКИ И ШВЫ	36	Прямой крест	70
НАЧАЛО И ОКОНЧАНИЕ ШВОВ	38	Варианты шва «прямой крест»	70
Прямой стежок. Стежок «точка»	38	Шов «хвойные иголки»	72
Прямой стежок	38	Шов «веер»	72
Стежок «точка»	39	Варианты окончания шва «веер»	73
		Шов по кругу	74
		Различные формы, созданные с помощью шва «хвойные иголки»	75
		Черепаший шов	76
		Заполнение рисунка черепашьим швом	80
		Варианты декорирования черепашьего шва	81

Шов «трещина»	82
Шов «шерсть»	84
Шов по краю гладьевого фона	84
Шов на поверхности фона	85
Шов «узелок»	86
Выкладной шов	87
Шов «вприкреп»	87
Шов «вприкреп» в одну нить	88
Шов «вприкреп» в две нити	90
Шов «вприкреп» шнуром	95
Зигзагообразный шов «через край»	96
Способы оформления начала и окончания шва	98

ТЕХНИКИ КОРЕЙСКОЙ ТРАДИЦИОННОЙ ВЫШИВКИ 100

ТЕХНИКА ПЛОСКОЙ ГЛАДИ	102
Гладь «с интервалом»	103
Гладь «внахлест»	104
Заполнение элементов произвольной формы	105
Порядок работы	105
Перекрывающий стежок	106
Уголок	107
Изменение направления стежков	108
Гладь по кругу	111
Косая гладь	112
Примеры вышивки с разным направлением стежка	113
УРОК №1. Круглая ваза	114
УРОК №2. Зеленая ваза	118
ГРАДИЕНТНАЯ ГЛАДЬ	122
Прямая градиентная гладь.	
Соединение двух и более цветов	122
Косая градиентная гладь.	
Соединение двух и более цветов	124
УРОК №3. Ваза с лепестками	126
ТЕНЕВАЯ ГЛАДЬ	130
Соединение двух цветов	131
Соединение трех и более цветов	132
МНОГОСЛОЙНАЯ ОБЪЕМНАЯ ГЛАДЬ	134
Объем на стыке швов	134
Объемный фрагмент	136

ОБЪЕМНАЯ ГЛАДЬ ПО НАСТИЛУ	138
Настил гладьевым швом	138
Настил стебельчатым швом	140
Настил толстой нитью	141
Настил объемными материалами	142
Объемная вышивка и гладь «внахлест»	143
Сочетание различных видов настила в вышивке	143
УРОК №4. Ваза с лотосом	144
ТЕХНИКА УЗЕЛКОВОЙ ВЫШИВКИ	148
ТЕХНИКА ВЫШИВКИ «ВПРИКРЕП»	149
Вышивка в одну нить с прерыванием	149
Вышивка в одну нить с удвоением на смежных участках	150
Вышивка в две нити	151
УРОК №5. Золотая ваза	152
ТЕХНИКА «САСИКО» (ПЕРЕГОРОДЧАТЫЙ ШОВ)	156
Шов «сасико» (перегородчатый)	156
Различные формы лепестков	159
УРОК №6. Высокая ваза	160

ОРНАМЕНТЫ, МОТИВЫ, ИЗДЕЛИЯ 164

ОРНАМЕНТЫ И МОТИВЫ	166
Орнамент с символом «тэгук»	167
Геометрические орнаменты	169
Орнамент «хризантема»	170
Цветочные орнаменты	173
«Бабочка»	174
«Цветущая ветвь»	176
«Тигр»	180
Журавль	186
Дракон	192
ТРАДИЦИОННЫЕ ИЗДЕЛИЯ	198
Оберточная ткань бояги	198
Вышивка	200
Сборка	201
Сумочка	203
Вышивка	204
Сборка	206

ШЕЛКОВАЯ СКАЗКА

История корейской вышивки по различным источникам насчитывает более двух тысяч лет. Согласитесь, почтенный возраст. Техники, приемы работы, мотивы, орнаменты и, конечно, материалы для работы остались практически неизменными до наших дней.

На первый взгляд традиционная корейская вышивка не слишком отличается от китайской или японской. Тот же шелк в качестве основы, те же излюбленные сюжеты: цветы лотоса, пиона и хризантем на фоне сосновых веток и стеблей бамбука.

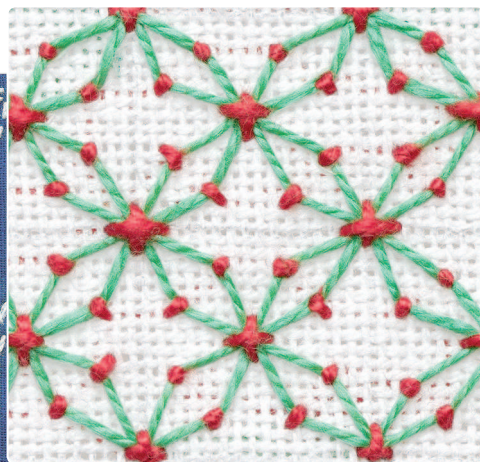
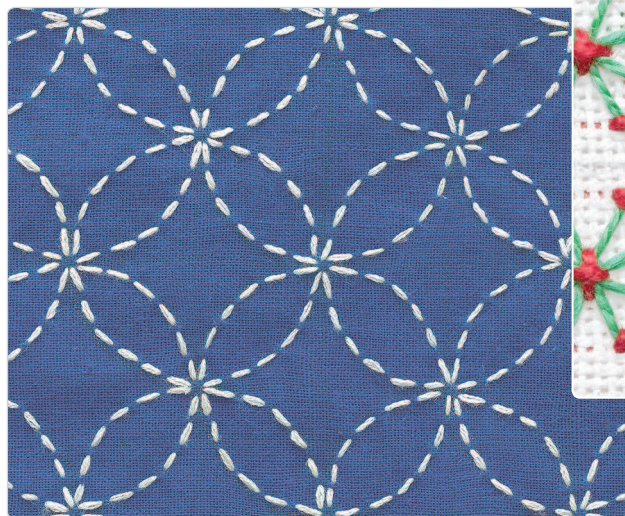


Расшитая шелком маленькая сумочка с иероглифом обозначающим счастье и парой лотосов. Описание см. с. 203

Жанровые сцены изображающие людей, животных и архитектурные элементы, также похожи между собой.

В орнаментах заключен общий смысл: народы региона связывает общая многовековая история, поэтому взаимовлияние культур столь явно.

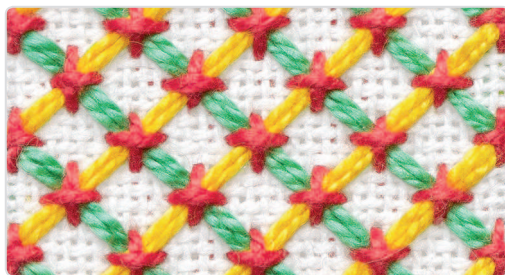
Но! Корейское искусство, и вышивка в том числе, сохранило самобытность. Так, в Корее принято упаковывать подарки (а дарят их часто) в ткань, украшенную вышивкой, различные мотивы которой сопровождают «благожелательные»... китайские иероглифы! До создания собственной письменности в XV в. в стране использовали китайские иероглифы (письменность «ханмун»). Но звучат они по-корейски. И таких моментов в корейской культуре, и в том числе в вышивке, множество. При кажущейся «одинаковости» рисунков и техник, способы выполнения работы совершенно разные.



Шов «сасико». Корея

Техника сашико. Япония

Например, у японцев есть довольно известная техника стежки – сашико, в которой швом «вперед иголку» создают различные узоры. В корейской традиционной вышивке также имеется похожая внешне вышивка – шов «сасико». Однако основой этого шва является решетка, стороны которой растягивают и закрепляют короткими стежками для получения узора. Кстати, возможно, этот шов вдохновил английских мастериц на создание знаменитой «якобинской решетки». Именно в правление короля Якова в Англию хлынул поток колониальных товаров, в том числе и из Кореи.

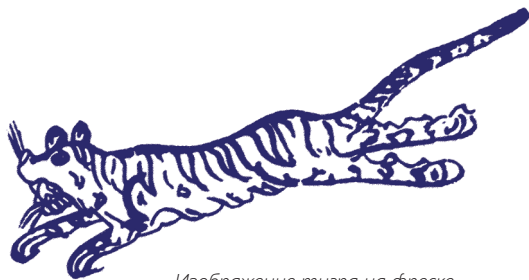


«Решетка» для шва «сасико»

«Якобинская решетка»



В вышивке можно встретить изображения животных, птиц, насекомых, причем каждый персонаж имеет определенное значение, будь то журавль, черепаха, дракон. Так, и на старинных, и на современных работах можно встретить тигра. В древности Корею называли страной тигров. Эти животные (а также другие крупные кошки – леопарды) водились здесь в большом количестве. Тигр считался существом благородным, воплощением горного духа, священным животным и являлся символом храбреца, искусного воина, правителя.



Изображение тигра на фреске гробницы Когуре. Северная Корея



Но со временем отношение к правителям изменилось (не в лучшую сторону), и тигр заметно поглупел. В народной живописи «минхва», напоминающей русский лубок, есть жанр Джакходо (джак – сорока, хо – тигр, до – картина), где этот персонаж наказан за жадность и вероломство. Такие картины были весьма популярны и часто служили рисунками для вышивки.

Комичное изображение тигра в корейском народном творчестве

Интересно и отношение к драконам. Эти фантастические существа есть во многих культурах, в том числе и в Китае и Японии. Но! Китайский дракон пятипалый, у японского вообще три пальца, а корейский имеет четыре. Как объясняют это различие в Китае? Естественно, первые драконы появились в Поднебесной. Потом они переселялись в Корею и Японию. Причем по дороге теряли пальцы: дорога была трудной. А вот в Корее считают, что появились драконы именно здесь, а в Китай отправились позже. Перебираясь через многочисленные горные хребты и ущелья, они вырастили дополнительные пальцы.

Корейские драконы – покровители людей. Всего их пять, по временам года. Да, в Корее времен года пять. Зелёный дракон (Чхоннён) – страж Востока, символ Весны; красный (Чоннён) и желтый (Хваннён) – стражи Юга, символы Лета и Конца Лета; белый (Пэннён) – страж Запада, символ Осени; черный (Хыннён) – страж Севера и символ Зимы.

*Изображение китайского дракона.
Вышивка шелком*



*Изображение корейского дракона.
Вышивка шелком*



В этой книге вы найдете традиционные техники корейской вышивки, различные орнаменты, мотивы и сюжеты, а также изделия, которые всем перечисленным можно украсить. Описание всех этапов работы снабжено подробными схемами и фотографиями. Обратите внимание: технические вышивки, иллюстрирующие порядок работы, выполнены хлопчатобумажной ниткой для наглядности. Представление о том, как выглядит тот или иной шов, можно получить, рассмотрев фотографии фрагментов вышивки шелковыми нитками.

МАТЕРИАЛЫ, ИНСТРУМЕНТЫ

Кроме основных материалов и инструментов – ткани, ниток, игл – в корейской вышивке используют некоторые дополнительные: клейстер (мучной клей), приспособления для натяжки основы и т.д.





НИТКИ

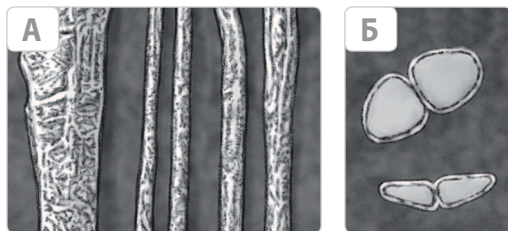
Своеобразие корейской вышивке прежде всего придают нитки. Практически в любой технике вышивки используют шелк. Нитки из других материалов используют в основном для вспомогательных работ

ШЕЛКОВЫЕ НИТКИ

Шелковая нить в зависимости от толщины, степени скручивания, направления стежка в работе выглядит по-разному, и вышивальщице нужно учитывать это при разработке рисунка вышивки

Шелковые нитки спрядены из тончайших волокон, которые получают из коконов тутового шелкопряда. Толщина шелковой нитки обычно составляет от 0,5–0,8 до 1 мм.

Каждое волокно имеет сложную структуру: две шелковинки покрыты оболочкой. Причем толщина и форма сечения шелковинок меняется по длине волокна. Такое строение придает шелковой нити мягкий блеск.



Волокна натурального шелка под микроскопом.
А – продольный вид волокон шелка
Б – поперечный срез волокон шелка



Кокон тутового шелкопряда

Шелковое волокно



Шелковая нить имеет еще одно необыкновенное свойство: она иризирует, т.е. меняет интенсивность цвета в зависимости от угла, под которым свет падает. Полностью раскрыть возможности шелковой нити можно только при ровном ярком свете. Хорошее освещение поможет получить максимальное количество переливов, подчеркивая все нюансы цвета.

Различные эффекты получают, используя нитки различной степени скручивания. Самая «мягкая» фактура получается при вышивке **некрученой нитью**. Она состоит из одного пучка волокон и может иметь различную толщину. К сожалению, такие нитки приобрести довольно сложно.

Слабо крученная нитка состоит из двух и более пучков волокон, скрученных между собой. Вышивка, выполненная такими нитками, имеет фактуру с мягким блеском. Эти нитки можно приобрести в Интернете, но стоит помнить, что их цвета могут отличаться от фото в каталоге магазина, а классификации по цветам, как, например, у мулине, не существует.

И, наконец, **сильно крученная нитка**. Эти нитки более тонкие, чем слабо скрученные, с ярко выраженной структурой. В древности изготовление таких ниток было наиболее трудоемким, поэтому их использовали только в вышивке для знати, называя «драгоценными». В наши дни такие нитки фабричного производства можно приобрести во многих магазинах для рукоделия. Как правило, их поставляют зарубежные производители, но, если повезет, можно отыскать и отечественные.



*Шелковые нити
разных производителей*



ЗОЛОТЫЕ НИТКИ

Золотные нитки изготовлены путем намотки узкой золотой или серебряной фольги на тонкую шелковую или синтетическую нить. Толщину материала определяет количество нитей в скрутке.



*количество нитей
в скрутке – 3*



*количество нитей
в скрутке – 11*



ХЛОПЧАТОБУМАЖНЫЕ НИТКИ

Хлопчатобумажные нитки используют для создания настила в объемной вышивке. Их толщину выбирают в зависимости от рисунка вышивки.



*Хлопчатобумажные
нити – мулине*



ШВЕЙНЫЕ НИТКИ

Кроме того, для сшивания слоев ткани и прочих вспомогательных работ используют швейные нитки.



Швейные нитки

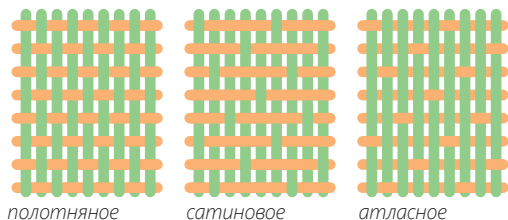
ТКАНИ

В Корее вышивают на шелковых тканях с различной фактурой. Основы из шерсти, хлопка и других волокон практически не используют. Правда, как вспомогательный материал применяют плотный хлопок

Особенность шелковых тканей – переплетение нитей. Полотняное встречается очень редко. Как правило, такие ткани имеют сатиновое и атласное переплетение. Шелковые ткани могут иметь различную степень блеска, ровную фактуру или вытканый рисунок и т.д. Для вышивки лучше подобрать плотную, но достаточно мягкую ткань. Не стоит вышивать на тканях с добавками эластана – они тянутся, что портит внешний вид работы.

Для начинающих вышивальщиц идеально подойдет атлас – ткань с мягким ровным блеском, без рисунка. блестит только лицевая сторона, с изнаночной ткань матовая. Также можно использовать шелковую парчу. У этой ткани на атласном фоне выткан редкий, как правило цветочный, рисунок. На такой ткани вышивать немного сложнее, чем на атласе, т.к. области с рисунком более плотные, чем фон.

Виды переплетения нитей ткани:



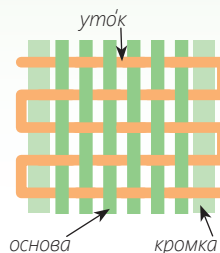
Строение ткани:

Ткань – переплетение нитей основы и утка

Основа – долевые прочные нити

Уток – поперечные менее прочные нити, тянутся при растяжении

Кромка – плотный неосыпающийся край полотна

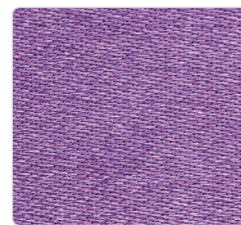


Если вы используете для основы рыхлую или тонкую легко деформируемую ткань, вам понадобится хлопковая ткань, например **бязь**. Она поможет избежать деформации при натяжении основы на раму. Также ткань используют для настила в объемной вышивке.

Бязь



Атлас



Парча



ИНСТРУМЕНТЫ И ПРИСПОСОБЛЕНИЯ

Основными инструментами в любой технике вышивки служат иглы и ножницы. В корейской вышивке, в силу ее специфики, используют множество дополнительных инструментов и приспособлений

ИГЛЫ ДЛЯ ВЫШИВКИ

Для работы с шелковой ниткой вам понадобятся **тонкие короткие иглы с небольшим ушком** (толщина равна или чуть больше толщины нитки, длина 3–3,5 см).

Тонкие короткие иглы с небольшим ушком



Толстые иглы с большим ушком



Швейные иглы



Более толстые иглы оставляют видимые проколы в ткани-основе, а длинными просто неудобно вышивать.

Ушко иглы не должно быть слишком маленьким: в такое ушко трудно вставить нитку, и не слишком большим; из такого ушка нитка будет выскакивать.

Однако **толстая игла с большим ушком** понадобится для работы с золотными нитками.

Для вспомогательных работ понадобятся обычные **швейные иглы**.

НОЖНИЦЫ

Для раскройки ткани-основы потребуются **большие ножницы с прямыми лезвиями**.

А вот для обрезания концов ниток понадобятся **маленькие ножницы**. Они должны быть очень острыми.

Лучше использовать ножницы **с загнутыми лезвиями**, хотя при должной сноровке подойдут и с прямыми.



Большие ножницы с прямыми лезвиями

Маленькие ножницы с загнутыми лезвиями

ИНСТРУМЕНТЫ И ПРИСПОСОБЛЕНИЯ ДЛЯ ЗАКРЕПЛЕНИЯ ОСНОВЫ

В корейской традиционной вышивке основу закрепляют на **деревянных рамах**, сильно натягивая ткань. Если использовать **пяльца**, то внутреннее кольцо как минимум нужно плотно обвить тканью, чтобы избежать ослабления натяжения основы.

Чтобы закрепить ткань-основу «по-корейски», вам понадобятся **канцелярские кнопки**.

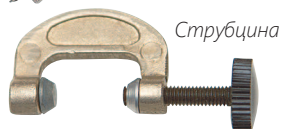


Канцелярские кнопки



ДОПОЛНИТЕЛЬНЫЕ МАТЕРИАЛЫ, ИНСТРУМЕНТЫ И ПРИСПОСОБЛЕНИЯ

Также в процессе работы вам могут понадобиться: клей ПВА, мучной клейстер (см. с. 35), линейка, транспортир, циркуль, трафарет с окружностями или лекало, карандаш, копировальная бумага, держатель для пялец (рамки), струбцины.



ОБЩИЕ СВЕДЕНИЯ

Прежде чем приступить к вышивке, ознакомьтесь с материалами этой главы. Вам предстоит освоить традиционные приемы корейской вышивки и познакомиться с новыми для себя материалами

