

БОЛЬШАЯ ЭНЦИКЛОПЕДИЯ
ВЫШИВКИ Анна
Зайцева

БОЛЕЕ
250
ШВОВ
и СТЕЖКОВ

ШВЫ

И ПОЛНОЕ СОБРАНИЕ ТЕХНИК И ПРИЕМОВ
ДЛЯ СОВРЕМЕННОЙ И КЛАССИЧЕСКОЙ ВЫШИВКИ

СТЕЖКИ



Москва
2020

- Зайцева, Анна Анатольевна.**
3-12 Швы и стежки : большая энциклопедия вышивки / Анна Зайцева. —
Москва : Эксмо, 2020. — 208 с. : ил.

ISBN 978-5-04-095056-0

Эта книга по-настоящему уникальна, совмещает в себе множество пособий по вышивке и должна быть на столе у каждого, кто вышивает или только собирается научиться это делать! Впервые четко и удобно структурированная полная коллекция вышивальных швов и стежков доступна в одном большом и красивом издании. Современная вышивка отличается отсутствием рамок и границ, она креативна, многогранна, ей тесно в рамках одной техники или одного стиля! С этой книгой любая творческая задумка найдет возможности для воплощения.

Более 250 самых разных швов и стежков представлены в удобной и выверенной структуре, позволяющей быстро найти нужную информацию, каждый раздел проиллюстрирован красивыми и понятными пошаговыми фотографиями, для каждой техники дается маркировка сложности, приводятся варианты использования, необходимые материалы, если нужно — схема. Вы легко найдете приемы воплощения любого элемента, любого дизайна, будь-то традиционная гладь или крестик, или трендовая креативная вышивка, совмещающая в себе самые разные приемы и техники. Больше не надо тратить время, придумывая, как вышить тот или другой элемент или рисунок, в ваших руках универсальный инструмент, избавляющий от рутины. С этой понятной, информативной и очень красивой книгой вышивка станет еще более творческим, избавляющим от стресса и очень приятным занятием.

**УДК 746.3
ББК 37.248**

ОГЛАВЛЕНИЕ

КАК ПОЛЬЗОВАТЬСЯ КНИГОЙ

6



ПОЛЕЗНЫЕ СВЕДЕНИЯ

10



ГАЛЕРЕЯ ШВОВ

24



БАЗОВЫЕ ШВЫ

42



БОРДЮРНЫЕ ШВЫ

62



ЗАПОЛНЯЮЩИЕ ШВЫ

96



ФИЛЕЙНЫЕ ШВЫ

148



КОМБИНИРОВАННЫЕ
ШВЫ И СТЕЖКИ

180



АЛФАВИТНЫЙ УКАЗАТЕЛЬ

205

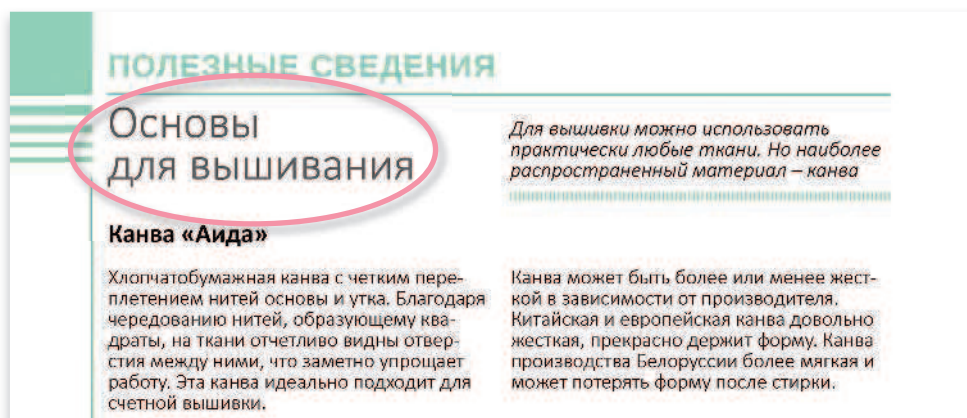


КАК ПОЛЬЗОВАТЬСЯ КНИГОЙ

Эта книга позволит не только начинающим вышивальщицам, но и опытным мастерам ознакомиться с большим количеством швов и стежков, используемых в самых разных техниках вышивки.

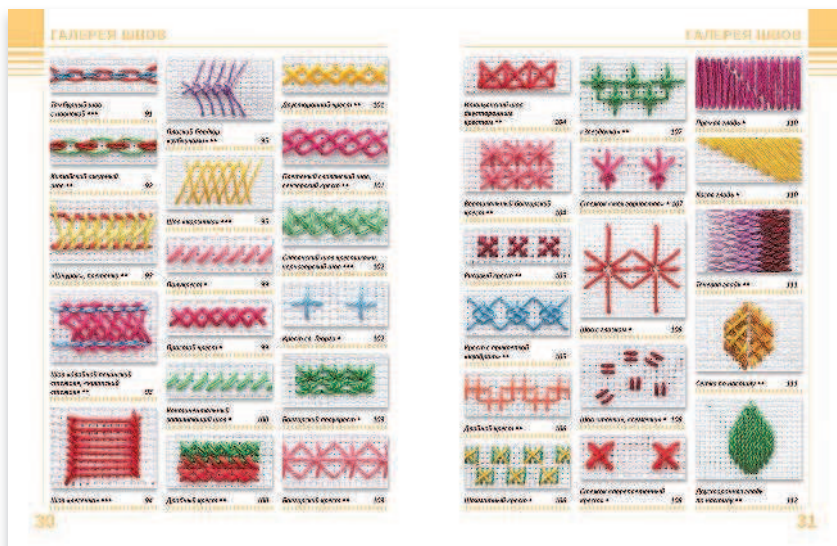
Для удобства пользователей каталог разбит на главы, а каждая глава – на разделы. В главе «Полезные сведения» есть вся необходимая информация по инструментам и материалам, необходимым для вышивки.

Вы узнаете, как подобрать канву, ткань и нитки для вашего проекта, а также ознакомитесь с основными приемами работы.



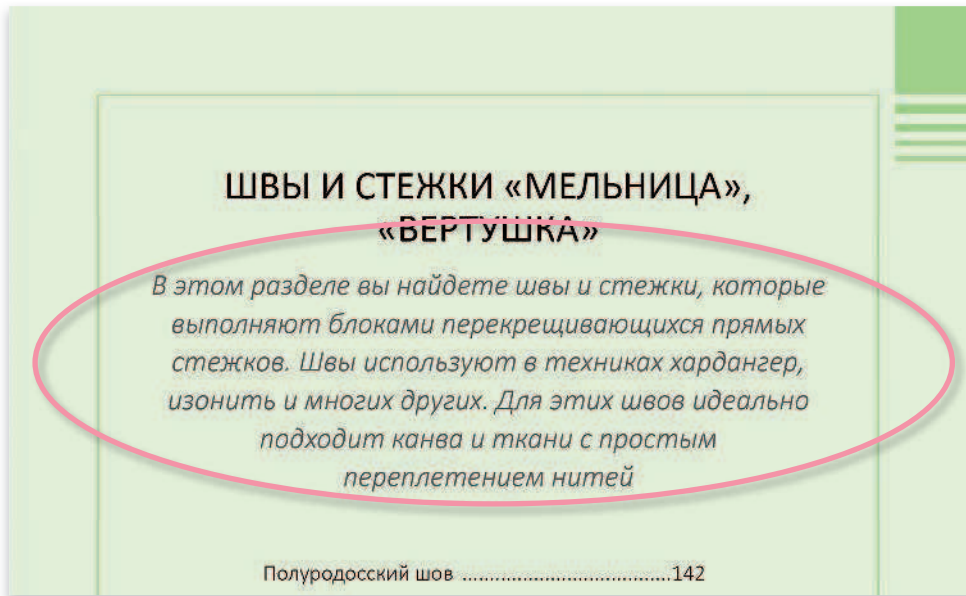
В главе «Галерея швов» собраны фотографии более 240 включенных в книгу разнообразных проектов.

Вы сможете ознакомиться не только с внешним видом швов, но и вариантами цветовых сочетаний.



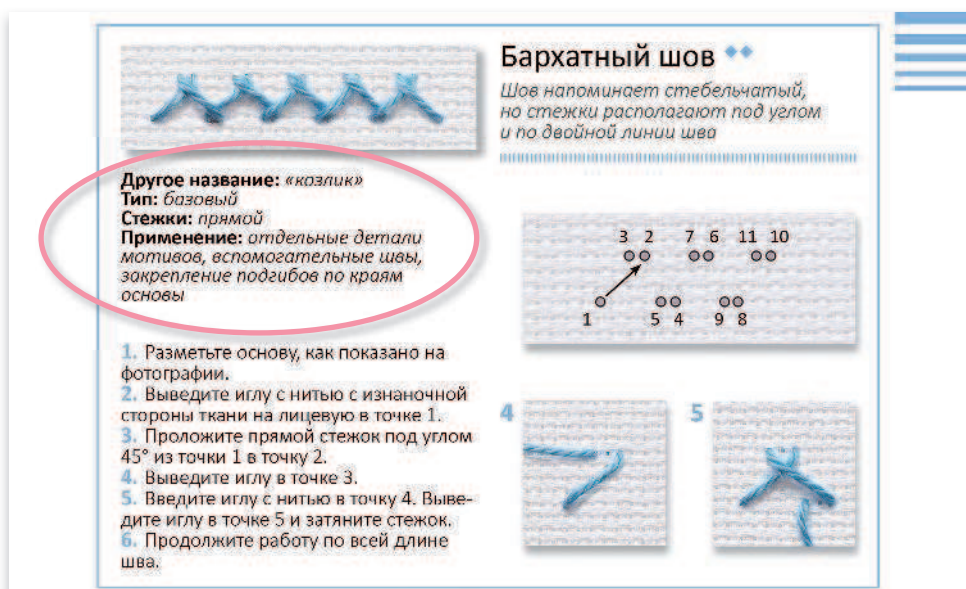
В начале каждого раздела вы найдете информацию о типах и применении включенных в него швов. Это поможет быстро отобрать швы и стежки для вашего проекта.

Кроме того, здесь даны рекомендации по использованию материалов, на которых вышивка будет выглядеть наиболее интересно.



Каждому шву посвящена статья, в которой содержится не только подробная инструкция по выполнению шва, но и его тип и область применения.

Вы также найдете все названия шва, которые встречаются в литературе по вышивке.



КАК ПОЛЬЗОВАТЬСЯ КНИГОЙ

Кроме того, швы отмечены значками, характеризующими степень сложности:

- ◆ – низкая степень сложности;
- ◆◆ – средняя степень сложности;
- ◆◆◆ – высокая степень сложности.

Эти обозначения вы встретите также в главе «Галерея швов».

БАЗОВЫЕ ШВЫ



Шов «улитка» ◆◆◆

Объемный шов выполняют слева направо

Тип: базовый
Стежки: навивка, прямой стежок
Применение: отдельные детали мотивов, бордюры

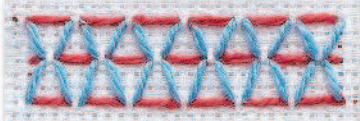
1. Выведите иглу с изнаночной на лицевую сторону основы в точке 1.
2. Введите иглу в точку 2 и выведите в точке 3.
3. Проведите нить под ушком и кончиком иглы.
4. Аккуратно затяните стежок.
5. Продолжите работу по всей длине шва.



В случае необходимости швы снабжены схемами с разметкой. На схемах цифрами обозначены номера проколов при вышивании и направление шитья.

Для наглядности образцы швов и схемы выполнены на канве.

Это позволяет оценить соотношение длины стежков и расстояние между ними. Вы можете трансформировать шов применительно к своему проекту.



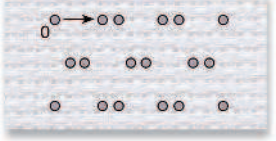
Шов «песочные часы» ◆◆

Шов выполняют по прямому контуру

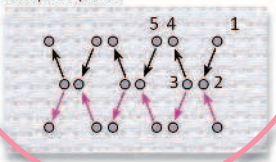
Тип: бордюрный
Стежки: прямой стежок
Швы: персидский шов штопальными стежками
Применение: бордюры

1. **Первый проход.** Выполните три ряда персидского шва штопальными стежками. Расстояние между рядами шва равно длине стежка.
2. **Второй проход.** Выведите иглу в точку 1 и выполните прямой стежок в точку 2.
3. Выведите иглу в точке 3 и также выполните прямой стежок в точку 4. Выведите иглу в точке 5 и продолжайте работу до конца верхнего ряда шва.
4. Вышейте нижний ряд шва, делая стежки в зеркальном отображении.

Первый проход



Второй проход

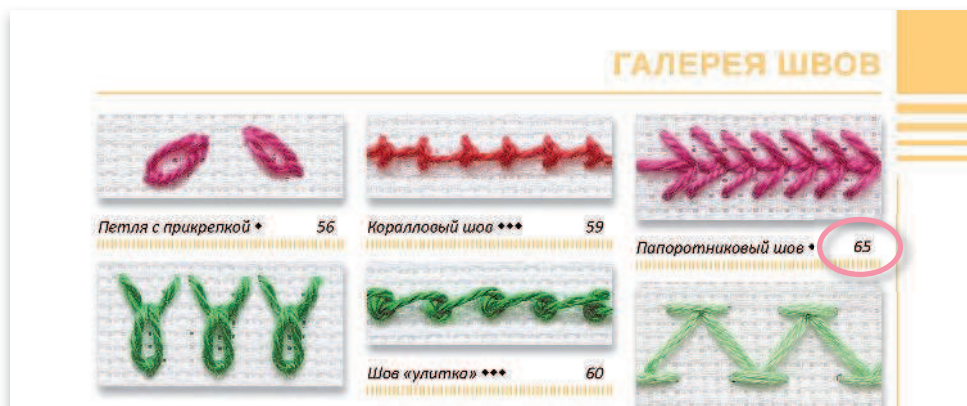


КАК ПОЛЬЗОВАТЬСЯ КНИГОЙ

При создании проекта одна из основных задач – подобрать швы и стежки, а также их сочетание.

С помощью книги вы можете сделать это разными способами:

- по внешнему виду шва, ознакомившись с фотографиями в главе «Галерея швов»



- по названию шва, в разделе «Алфавитный указатель», размещенном в конце книги

«Пелрона»..... 164	Дробный «крест»..... 100	Открытый критский шов..... 75
«Шнурок»..... 93	Жанкардский шов..... 136	Открытый критский шов с дополнением..... 201
Ажурная трехцветная решетка..... 118	Жемчужный шов..... 59	Открытый тамбурный шов..... 53
Ажурный соединительный шов..... 169	Закрытый «козлик»..... 71	Открытый шов «сетка»..... 75
Алжирский главок..... 156	Закрытый петельный шов..... 55	Папоротниковый шов..... 65
Алжирский переплетенный крест..... 71	Захватывающий гобеленовый шов..... 126	Парижский шов (бордюрный)..... 69
Бархатный шов..... 53	Звездочки «Мадейра»..... 155	Парижский шов (гобеленовый)..... 126
Блок «педра»..... 174	Испанский коралловый стежок..... 79	Повинский шов..... 87
Блок «прямые края»..... 174	Испанский шов..... 69	Перекрещенный «козлик»..... 70
Блок «мальтийский крест»..... 177	Итальянский бордюр..... 162	Перекрещенный петельный шов..... 82
Блок «лаучки»..... 179	Итальянский шов..... 104	Перекрещенный плоский шов..... 142
Блок «челночок»..... 176	двусторонним крестом..... 104	Перекрещенный тамбурный шов..... 54
Блок «четырёхлистник»..... 178	Кабельный шов..... 52	Перегипетская «сетка»..... 88
Болгарский крест..... 103	Канитель..... 48	Переплетенные полосы..... 89

Найдите описание шва по номеру страницы. Определите главу и раздел, к которому шов относится. Изучите инструкции по выполнению шва.

При выполнении швов любой сложности лучше проработать их перед началом вышивки, используя ткань и нитки вашего проекта. Приступайте к работе. Творческих успехов!



ПОЛЕЗНЫЕ СВЕДЕНИЯ

ОСНОВЫ ДЛЯ ВЫШИВАНИЯ ... 12

НИТКИ, ПРЯЖА ... 14

ИГЛЫ ДЛЯ ВЫШИВАНИЯ ... 16

ПРОЧИЕ ИНСТРУМЕНТЫ ... 17

ПОДГОТОВКА ТКАНИ ... 18

ЗАКРЕПЛЕНИЕ ТКАНИ ... 20

БАЗОВЫЕ СТЕЖКИ ... 22



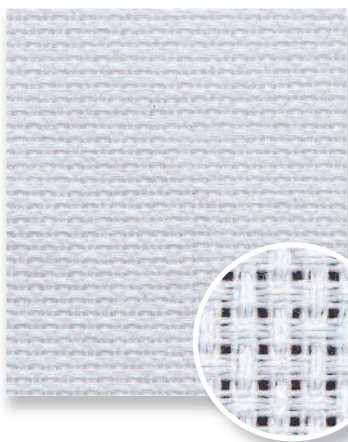
ОСНОВЫ ДЛЯ ВЫШИВАНИЯ

Для вышивки можно использовать практически любые ткани. Но наиболее распространенный материал – канва

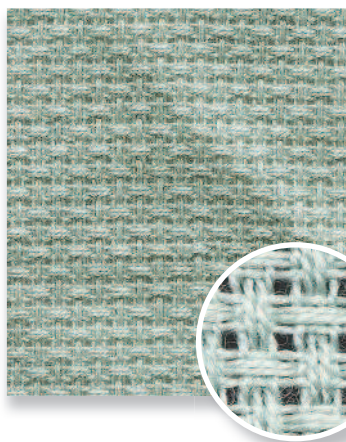
Канва «Аида»

Хлопчатобумажная канва с четким переплетением нитей основы и утка. Благодаря чередованию нитей, образующему квадраты, на ткани отчетливо видны отверстия между ними, что заметно упрощает работу. Эта канва идеально подходит для счетной вышивки.

Канва может быть более или менее жесткой в зависимости от производителя. Китайская и европейская канва довольно жесткая, прекрасно держит форму. Канва производства Белоруссии более мягкая и может потерять форму после стирки.



Канва «Аида» китайская



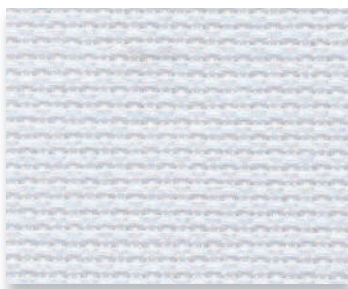
Канва «Аида» белорусская



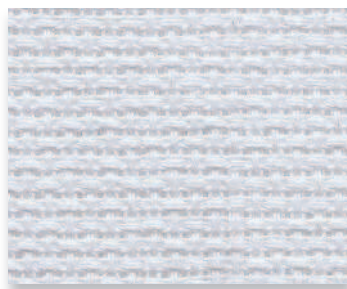
Канва «Аида» с разметкой

Эта канва имеет различные номера (каунты) в зависимости от количества квадратов, которые приходятся на 1 дюйм длины канвы. Чем больше каунт, тем мельче канва.

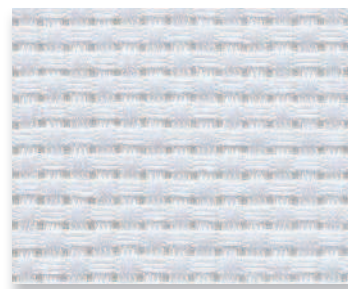
Например, «Аида 18» настолько мелкая, что вышивать на ней приходится под лупой, а «Аида 11» имеет достаточно крупную фактуру.



Канва «Аида» каунт 18

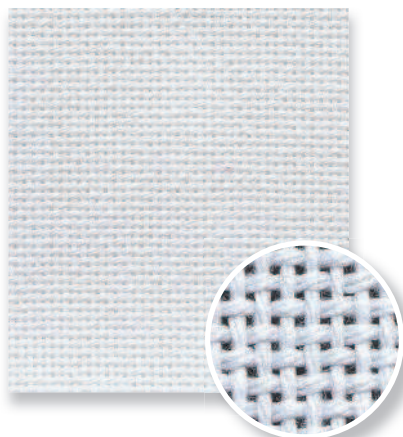


Канва «Аида» каунт 14



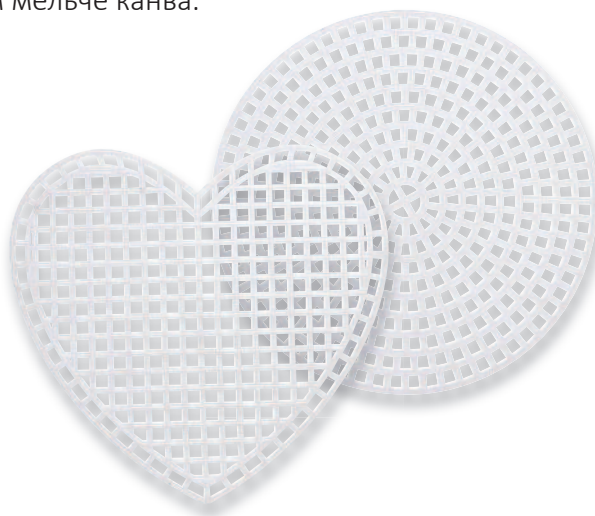
Канва «Аида» каунт 8

Канва равномерного плетения, или моноканва



Моноканва напоминает обычную ткань прямого переплетения. Эта канва довольно мягкая, вышивать по ней можно только в пяльцах. Сам процесс вышивки немного сложнее, чем на канве «Аида», но в некоторых случаях она просто незаменима.

Моноканва также нумеруется в зависимости от количества нитей в 1 дюйме длины. Чем больше номер (каунт), тем мельче канва.

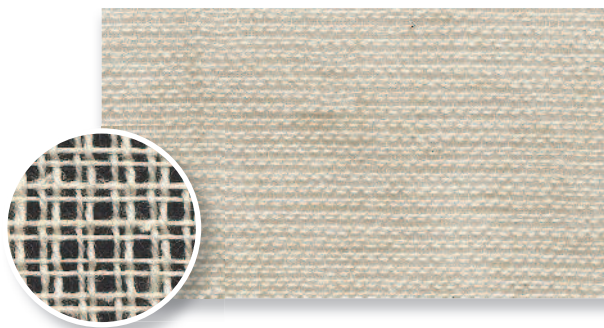


Пластиковая канва

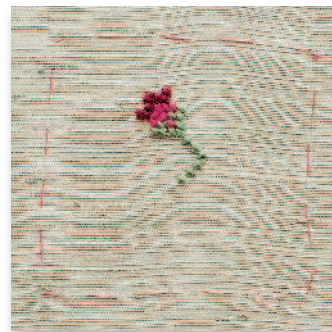
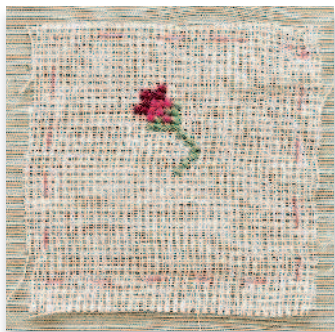
Этот вид канвы используют для различных поделок, а также в объемной вышивке. Канва также различается по количеству отверстий на 1 дюйм, а также имеет различные цвета и степень жесткости.

Удаляемая канва

Эту канву удобно использовать при вышивке на ткани сложного плетения. После окончания работы нити канвы необходимо полностью удалить.



Удаление канвы



Нитки, пряжа

Для вышивки можно использовать самые разные нитки: от классического мулине до шерстяной пряжи. Нитки выбирают в зависимости от техники вышивки и особенностей ткани: толщины, переплетения и т.д.

Мулине

Мулине – хлопковая (а в наше время и из других видов сырья) пряжа, предназначенная для вышивки. Как правило, нитки в 6 сложений смотаны в пасмы длиной 8–20 метров (в зависимости от производителя).

Мулине отличается широкая цветовая гамма. Подобрать нитки можно, используя карту цветов. Эти каталоги свои у каждого производителя, но существуют специальные таблицы перевода цветов из одной марки в другую.



По составу мулине делятся на:

- Хлопковые** – состоят из 100 % хлопка
- Шерстяные** – состоят из 100 % шерсти
- Льняные** – состоят из льна
- Сатиновые** – состоят из 100 % вискозы

Мулине хлопковое



Мулине сатиновое



Мулине шерстяное



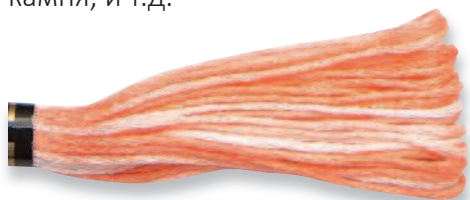
В зависимости от структуры или окрашивания нитей, мулине можно разделить на нитки с различными эффектами:

Меланжевые – нити окрашены с переходом цвета

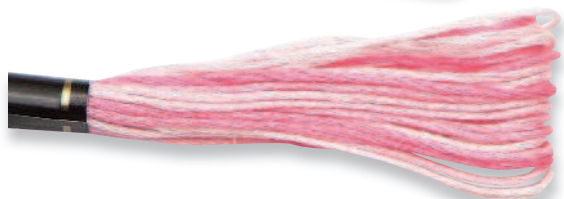
Мультиколор – нить мулине, в которой смешаны несколько цветов и оттенков

Мерсеризованная нить мулине – нити имеют различную толщину

Прочие эффекты – металлик, эффект драгоценного камня, и т.д.



Мулине меланжевое



Мулине мультиколор



Мулине металлизированное



Мулине с эффектом жемчуга

Нитки «Ирис»

Хлопчатобумажные нитки, более толстые, чем мулине, обладают шелковистым блеском. Цветовая гамма беднее, чем у мулине.

Ирис хлопчатобумажный



Ирис меланжевый



Ирис металлик



Ирис мультиколор



Иглы для вышивания

Для вышивки используется несколько типов игл. Подбирают иглы в зависимости от техники вышивки, а также от плотности ткани и толщины ниток

Швейные иглы

Тонкие иглы с маленьким ушком. Различаются по номерам. Чем больше номер иглы, тем она толще и короче.



Подходят для вышивки отдельных деталей рисунка, а также для вышивки гладью на плотных тканях.

Соответствие номеров игл и каунтов канвы «Аида»

Каунт	Номер иглы
6	18
8	19, 20
11	21, 22
14	23, 24
16	24, 25
18	25, 26
20	26

Вышивальные иглы

Иглы для вышивания подразделяются на несколько видов, применяются в зависимости от техники вышивки и используемых материалов. Определить длину и толщину иглы можно по ее номеру. Как и для швейных игл, чем больше номер иглы, тем она толще.

Гобеленовые иглы – иглы с тупым кончиком и широким длинным ушком. Используются для вышивки крестом, а также в швах с перевивом.



Вышивальные иглы – иглы с острым кончиком и широким ушком. Иглы универсальны, используются практически во всех техниках вышивки. В случае необходимости кончик можно аккуратно затупить, сточив на абразивной шкурке. Это простое действие позволяет использовать иглы как гобеленовые.



Иглы шениль (синель) – иглы с острым кончиком и длинным широким ушком. Игла сильно сужается в сторону кончика, что позволяет протягивать толстые нити, не повреждая ткань. Используются при вышивке пряжей, а также лентами.



Штопальные иглы – иглы с длинным широким ушком, с острым или тупым кончиком, более длинные, чем вышеперечисленные виды. Иглы имеют почти одинаковую толщину по всей длине, что очень удобно при вышивании линейных рисунков.



Прочие инструменты

В процессе работы ткань и нитки приходится обрезать, основу нужно разметить, закрепить в нужном положении. Для этого используют дополнительные инструменты

Для обрезания ткани используют **большие ножницы** с прямыми лезвиями. Для более мелких работ подойдет **маленькие ножницы** с прямыми лезвиями и острыми кончиками.



Для разметки рисунка подойдет обычный **простой карандаш**. Но лучше всего для этой цели использовать специальный **фломастер с исчезающими чернилами**.



Для некоторых операций может понадобиться **пинцет**. Лучше, если он будет с широкими концами.

В процессе работы, особенно с толстыми нитками на плотных тканях, используйте **наперсток**.



При вышивке на ткани удобнее использовать специальные **станки для вышивки**.



Пяльцы используют для закрепления ткани при вышивке небольших мотивов, а также при вышивке на одежде и других сложных изделиях.