

ГАЛИНА КОЛОМЕЙКО

ШЬЕМ ПЛАТЬЕ

БЫСТРО И ПРОСТО

АСТ
Москва

УДК 646.21
ББК 37.248
К61

Иллюстрации и чертежи Анны Путенис

Коломейко, Галина Леонидовна
К61 Шьем платье. Быстро и просто / Галина Коломейко – Москва, АСТ,
2015. – 368 с.: ил.
ISBN 978-5-17-089910-4

Эта книга для тех, кто хочет научиться быстро и просто шить и кроить, для тех, кто умеет испытывать радость и восторг от самого процесса. Все этапы расписаны очень подробно и проиллюстрированы схемами и рисунками: начиная от создания выкройки и заканчивая пришиванием пуговиц. Мои коллеги, читая эту книгу, могут бросить в меня камнем. Да, я предлагаю очень простые, даже примитивные способы обработки. Но для новичка и это будет победа! Я постаралась весь процесс кройки и шитья сделать как можно более подробным и понятным для вас, мои дорогие читатели!

УДК 646.21
ББК 37.248

ISBN 978-5-17-089910-4

© Г. Коломейко
© А. Путенис, иллюстрации
© ООО «Издательство АСТ»

Содержание

Предисловие	5
Словарь	7
Привыкаем к обозначениям	10
Условные обозначения	11

Часть 1.

1. Модель 1	15
2. Модель 2	37
3. Модель 3	47
4. Модель 4	60
5. Модель 5	76
6. Модель 6	84
7. Модель 7	96
8. Модель 8	106
9. Модель 9	128
10. Модель 10	141
11. Модель 11	155
12. Модель 12	182

Часть 2.

1. Технический эскиз	207
2. Снятие мерок	207
3. Прибавки	213
4. Построение базовой конструкции	216
4.1 Контроль	234
5. Декатировка	275
6. Раппорт	275
7. Раскрой	276
7.1. Техника работы с бумажными лекалами	279
7.2. Припуски	280

8. Смётывание	283
9. Примерка	286
10. Внесение изменений.	292
11. Стачивание	295
11. Обмётывание	298
12. Утюжка	300
13. Осноровка.	306
14. Подрезка мелких деталей.	313
15. Окончание	316
17. Сборки, драпировки, коэффициент сборки.	328
16. Вшиваем втачные рукава в пройму	329
18. Цельновыкроенный рукав	333
19. Рубашечный рукав.	347
20. Обработка горловины обтачкой	353
21. Платье без рукавов	356
22. Как правильно выбрать ткань для брюк, длину и ширину	357
Заключение.	359

ПРЕДИСЛОВИЕ

Дорогие мои читатели!

Эта книга появилась на свет потому, что, научившись кроить, вам захотелось научиться шить. А шить — это непросто. Можно довольно быстро научиться крою, если делать это постоянно и точно следовать рекомендациям первой книги «Шьём просто и быстро». Но быстро сшить платье не получится, хотя бы потому, что скорость машинной строчки не изменить. Да и ручная работа требует и времени, и терпения. Но для тех, кто умеет испытывать радость и восторг от самого процесса изготовления одежды, нет преград.

Для вас эта книга!

В книге на определённых моделях очень подробно расписан весь процесс пошива изделия. Начиная от создания выкройки и заканчивая пришиванием пуговиц.

Принципиально отличным от первой книги будет описание поузловой обработки таких часто встречающихся моментов, как:

- обработка шлицы;
- притачивание потайной молнии;
- обработка гульфика на брюках;
- выполнение воротника на отрезной стойке;



- обработка пояса на юбке и брюках;
- обработка горловины обтачкой;
- обработка рукавов притачными манжетами;
- обработка низа московским швом.

И многое-многое другое. Я постаралась сделать это описание как можно более подробным и понятным для вас, мои дорогие читатели! Всё проиллюстрировано подробными технологическими схемами, разобраться в которых при некотором терпении, я думаю, вам не составит большого труда.

Мои коллеги, читая эту книгу, могут иногда бросить в меня камнем. Да, я предлагаю очень простые, даже примитивные способы обработки. Но для новичка и это будет победа!

А учиться красивой и сложной поузловой обработке можно и нужно всю жизнь. Как делаю это я, чего и вам желаю!

Жизнь не стоит на месте. Со временем появляются всё новые и новые ткани. Как следствие прогресса — новые технологии. Всё течёт и всё меняется! Надо быть в курсе. Надо учиться!

Всегда любящая вас Галина Коломейко



Словарь

Вмётываем — прошиваем два слоя ткани в кольцо. Например, рукава в пройму.

Втачиваем — пришиваем деталь в кольцо. Например, рукав в пройму.

Вымётываем — прошиваем четыре слоя ткани со стороны нижней детали с образованием переката в 0,1 см со стороны верхней. Например, отлёт воротника, край борта, завязывающийся пояс перед утюжкой. Для упрощения этой процедуры очень полезно шов обтачивания предварительно разутюжить.

Дублируем — приклеиваем дублерин на изнаночную сторону детали или изделия для придания им чёткой формы.

Замётываем — прошиваем два слоя ткани, отгибая один из них наизнанку. Чаще всего замётывают припуск по линии низа. В толстых и упругих тканях замётывают припуски швов, отгибая их на одну сторону. При этом прошивают три слоя ткани.

Заутюживаем — припуски на изделии отгибаем на одну сторону и утюжим.

Макетная ткань — любая похожая по свойствам на основную ткань. Используется в пробных деталях для уточнения формы и размера основных. Например, воротника, манжет, карманов.

Обтачиваем — прошиваем два слоя ткани по краю детали. Например, отлёт воротника, завязывающийся пояс, клапаны, манжеты.

Оверложить — обметать срез на краеобметочной машине — оверлоке.

Осноравливаем — выравниваем, уточняем срезы детали или изделия, перед тем как выполнить соединение с другой деталью или обработать низ.



Плечико — правая верхняя часть плечевого изделия с пришитыми сантиметровыми лентами. Используется для снятия мерок. См рис худ на стр...

Подрезка — остаток ткани после раскроя основных деталей, полочки спинки и рукавов.

Посадка — это соединение двух срезов, разных по длине. Один больше другого на 1–2 см.

Поставить ниточку — прошить ткань в один слой ручными стежками временного соединения без узелков и без закрепок.

Примётываем — присоединяем меньшую деталь к большей. Например, воротник к горловине изделия, манжеты к рукавам.

Притачиваем — пришиваем меньшую деталь к большей — например, обтачку к горловине, подборта к изделию.

Приутюживаем — проглаживаем утюгом шов соединения маленькой детали с большой. Например, приутюживаем обтачку к горловине, подборта к изделию, пояс к юбке или брюкам, манжеты к рукаву.

Проутюживаем — проглаживаем детали на готовность. При этом работаем не только с припусками, но и со всей деталью.

Разутюживаем — припуски на изделии отгибаем на разные стороны и утюжим.

Сделать закрепку — прошить ручными стежками 0,3–0,5 см ткани два три раза.

Смётываем — прошиваем два слоя ткани ручными стежками временного соединения с узелком вначале и закрепкой в конце. При более качественной обработке узелок вначале заменяют закрепкой.



Стачиваем — прошиваем ткань на машинке.

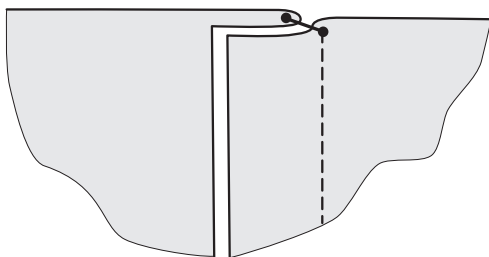
Установочный пояс — тонкая тесьма длиной 150 см, выполненная из хлопка. Используется для снятия мерок.

Утюжим — проглаживаем ткань в один или два слоя. Или изделие в один слой.

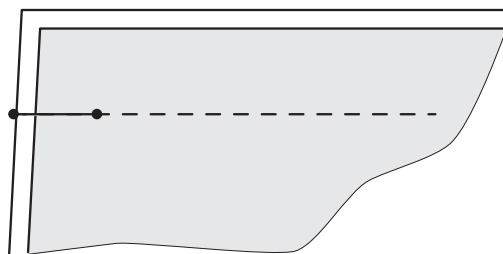


Привыкаем к обозначениям

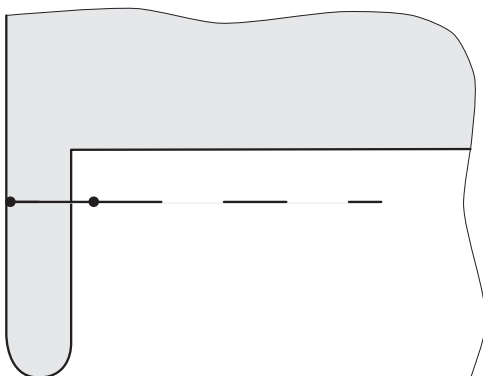
Заутюживаем



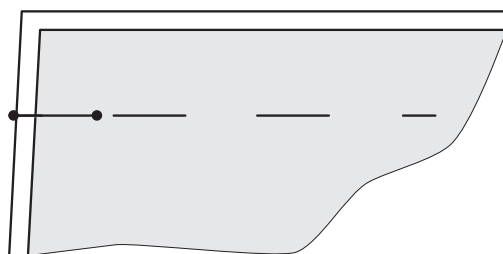
Притачиваем



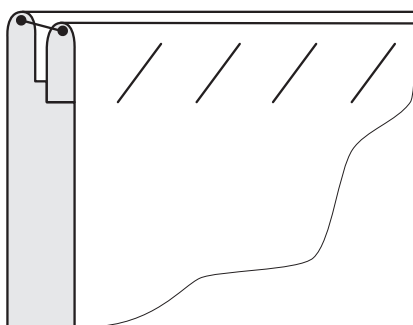
Замётываем



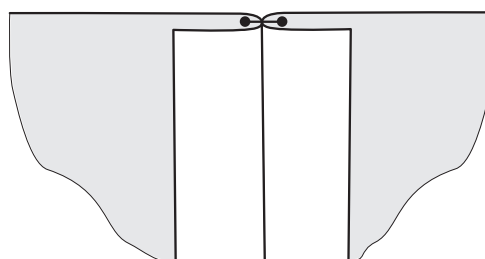
Примётываем



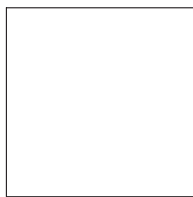
Вымётываем



Разутюживаем



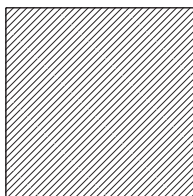
Условные обозначения



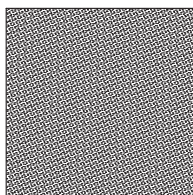
Лицо



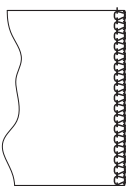
Изнанка



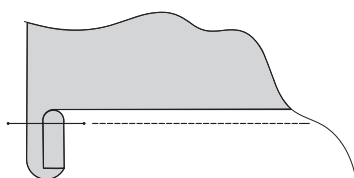
Дублерин



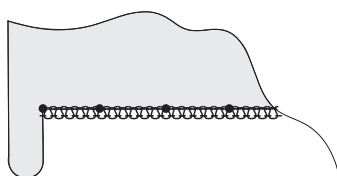
Срезаем



Строчка оверлок



Обработка низа
швом вподгибку
с закрытым срезом



Обработка низа
с открытым срезом
и подшитым вручную



ЧАСТЬ ПЕРВАЯ

Модель 1

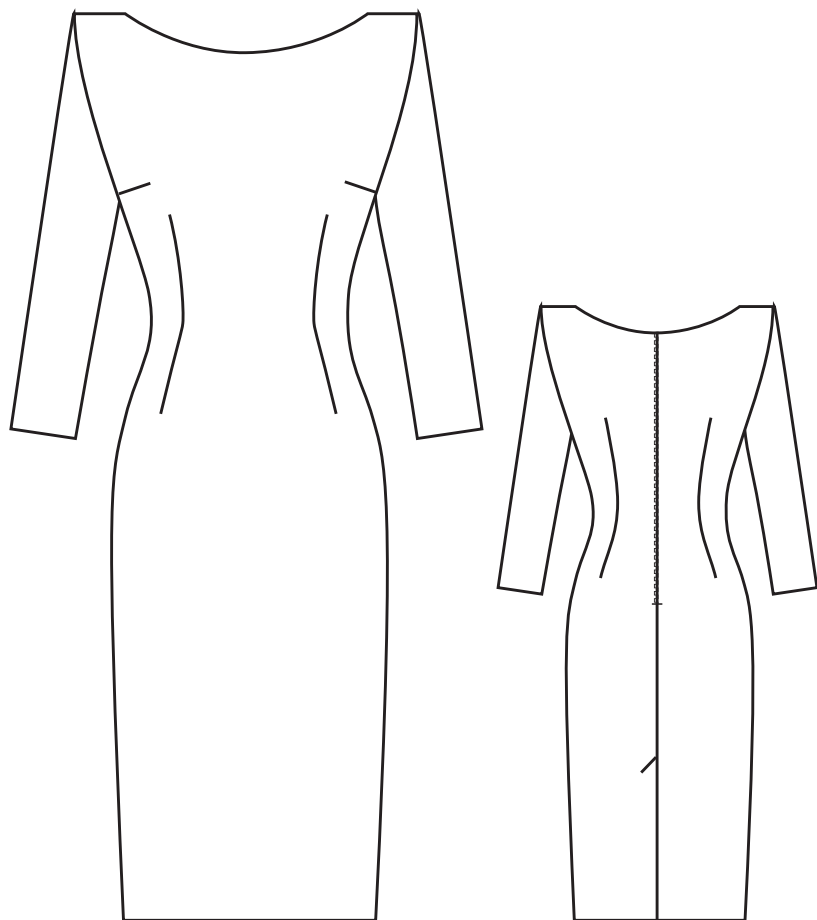


Рис. 1



Мерки

48–38–52
17,5–22,5–10
18,5–60
13–55–30–22
43/42–28/44–25

Прибавки

Пг = 4
Пт = 2
Пб = 0
ПоП = 4

